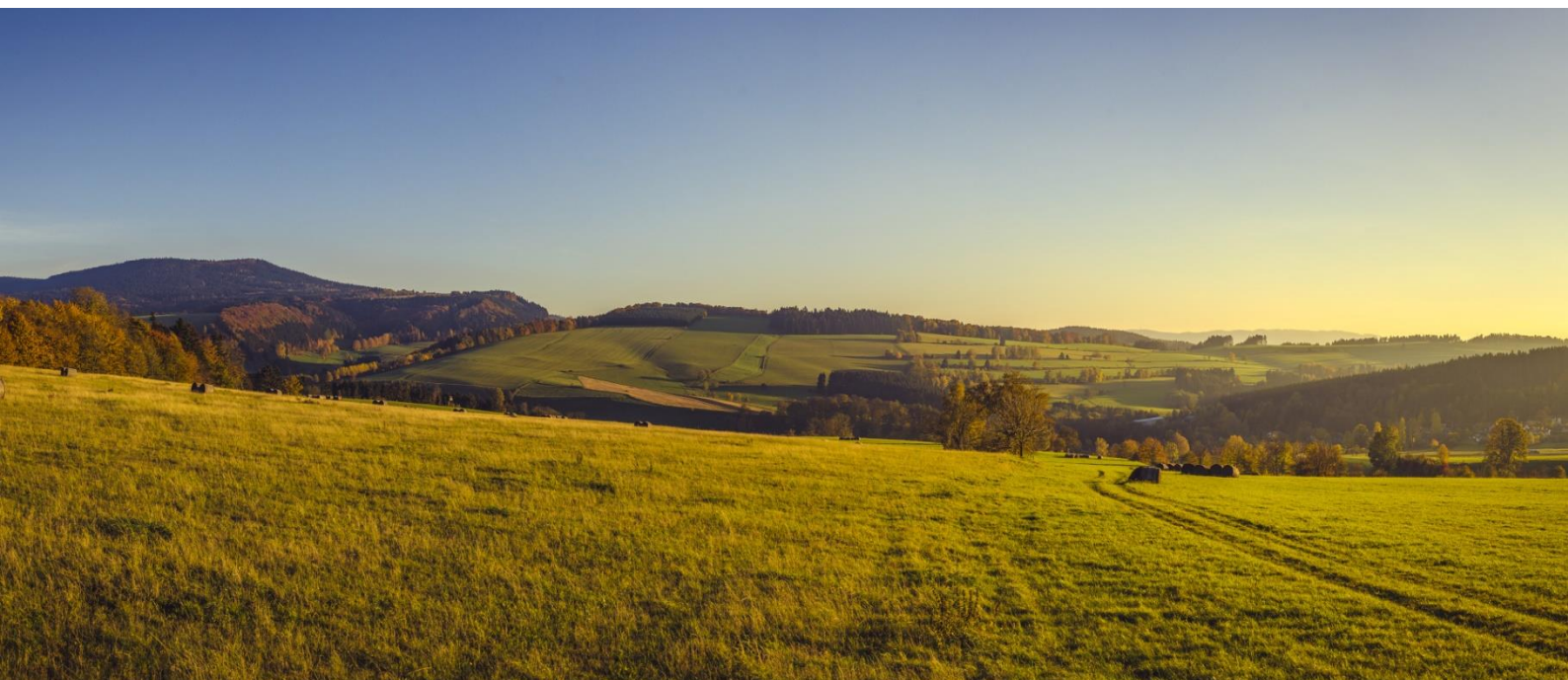




**STOLOVÉ HORY**  
MÍSTNÍ AKČNÍ SKUPINA

VÝROČNÍ ZPRÁVA O ČINNOSTI A HOSPODAŘENÍ  
ZA ROK 2020



## ZÁKLADNÍ ÚDAJE O ORGANIZACI

Místní akční skupina Stolové hory, z. s. je společenství občanů, neziskových organizací, soukromé podnikatelské sféry a veřejné správy (obcí, svazků obcí), které má podobu zapsaného spolku.

MAS Stolové hory byla zaregistrována v březnu 2012 a působí na území obcí Bezděkov nad Metují, Bukovice, Česká Metuje, Machov, Police nad Metují, Suchý Důl, Velké Petrovice, Žďár nad Metují, Hronov, Žďárky, Stárkov, Vysoká Srbská, Velké Poříčí a Náchod, a to včetně území všech místních částí.

Název byl navržen a přijat s ohledem na to, že stolové hory s pískovcovými skalními městy jsou charakteristickým znakem celého území, přičemž se na jeho území nejen nacházejí (Ostaš), ale zároveň ho i ohraničují (Bor, Hejšovina).

Hlavním cílem spolku je všestranná podpora aktivit vedoucích k rozvoji Policka, Hronovska a Náchoda, a to činnostmi ve prospěch obcí, drobných a středních podniků, neziskových organizací, obyvatel, návštěvníků a dalších, kteří působí v našem regionu v souladu s cílem spolku.

Posláním spolku je veřejně prospěšná činnost v oblastech aktivit podporujících život na venkově, tvorbu strategií rozvoje, podporu a společnou realizaci projektů udržitelného rozvoje území a uplatňování forem zhodnocení životního a kulturního dědictví. Podporujeme kvalitu života v regionu včetně bydlení, školství, využití volného času, cestovního ruchu, dopravy a podpory šetrných forem hospodaření.

Hlavní principy spolku jsou:

- naplňování principu LEADER
- princip trvale udržitelného rozvoje zajišťujícího uspokojení potřeb přítomnosti bez oslabení možností budoucí generace
- rovnováha mezi ekonomickými a sociálními aspekty v návaznosti na ochranu životního prostředí v regionu
- princip dlouhodobé spolupráce a partnerství mezi subjekty v území
- princip transparentnosti a vyrovnanosti hospodaření, včetně veřejného projednávání rozpočtu
- princip podpory rozvoje občanských iniciativ a otevřené spolupráce s dalšími subjekty se shodnými cíli.

MAS Stolové hory vykonává své hlavní činnosti za účelem dosažení svých cílů v souladu se svým posláním. Tato činnost není podnikáním a je financovaná z členských příspěvků, grantů, dotací a sponzorských darů. Získá-li spolek příjmy, pak jsou použity na činnost spolku, tedy převážně na správu projekční kanceláře. Příjmy z výkonu činnosti tedy nepřesahují náklady spolku.

### ORGANIZAČNÍ STRUKTURA SPOLKU

- Valná hromada
- Předseda
- Rada
- Hodnotitelská komise
- Dozorčí a monitorovací komise

## ŘÍZENÍ A SPRÁVA ORGANIZACE

Poslední komplexní volby proběhly na Valné hromadě 6. prosince 2018 v Suchém Dole.

### Zvoleni:

#### PŘEDSEDA

město Police nad Metují, zastoupené Mgr. Jiřím Škopem

#### MÍSTOPŘEDSEDA

Mgr. Josef Thér

#### RADA

1. Město Police nad Metují, zastoupené Mgr. Jiřím Škopem, (předseda Rady)
2. Mgr. Josef Thér
3. Město Náchod, zastoupené Ing. Pavlou Maršíkovou
4. ZD Ostaš, zastoupené Ing. Jaroslavem Ládem
5. Tomáš Ekrt
6. BKL Machov, zastoupený Stanislavem Jiráskem
7. Spartak Police nad Metují, zastoupený Petrem Rutarem
8. Václav Vítek
9. Obec Žďár nad Metují, zastoupená Pavlem Šubířem



Celkem 9 členů Rady, z toho 3 subjekty veřejné správy, 1 právnická osoba, 2 fyzické osoby, 1 fyzická osoba podnikající a 2 neziskové nestátní organizace.

VEŘEJNÝ SEKTOR ANI ŽÁDNÁ ZE ZÁJMOVÝCH SKUPIN NEDISPONUJE VÍCE NEŽ 49 % HLASOVACÍCH PRÁV.

Na Valné hromadě v červnu 2020 proběhly volby členů **Hodnotitelské komise** a zvoleni byli tito partneři:

1. městys Velké Poříčí, zastoupený Mgr. Natašou Šancovou, *(předsedkyně Hodnotitelské komise)*
2. DSO Lesy Policka, zastoupený Lubošem Binarem
3. Mgr. Jan Špaček
4. Mgr. Michal Bureš
5. SDH Žďár nad Metují, zastoupený Ing. Martinem Zemanem
6. SDH Bukovice, zastoupený Vladislavem Partelem
7. Oblastní charita Náchod, zastoupená Mgr. Ing. Markem Špeldou, Ph. D.

Celkem 7 členů Hodnotitelské komise, z toho 2 subjekty veřejné správy, 1 právnická osoba, 1 fyzická osoba podnikající, 2 neziskové nestátní organizace a 1 fyzická osoba.

**VEŘEJNÝ SEKTOR ANI ŽÁDNÁ ZE ZÁJMOVÝCH SKUPIN NEDISPONUJE VÍCE NEŽ 49 % HLASOVACÍCH PRÁV.**



**DOZORČÍ A MONITOROVACÍ KOMISE** byla zvolena Valnou hromadou 6. prosince 2018 a její mandát je tříletý. Její složení je:

1. SDH Nížká Srbská, zastoupená Ivem Šulcem, *(předseda Dozorčí a monitorovací komise)*
2. obec Velké Petrovice, zastoupená Vladislavem Frimlem
3. Miloš Kaválek



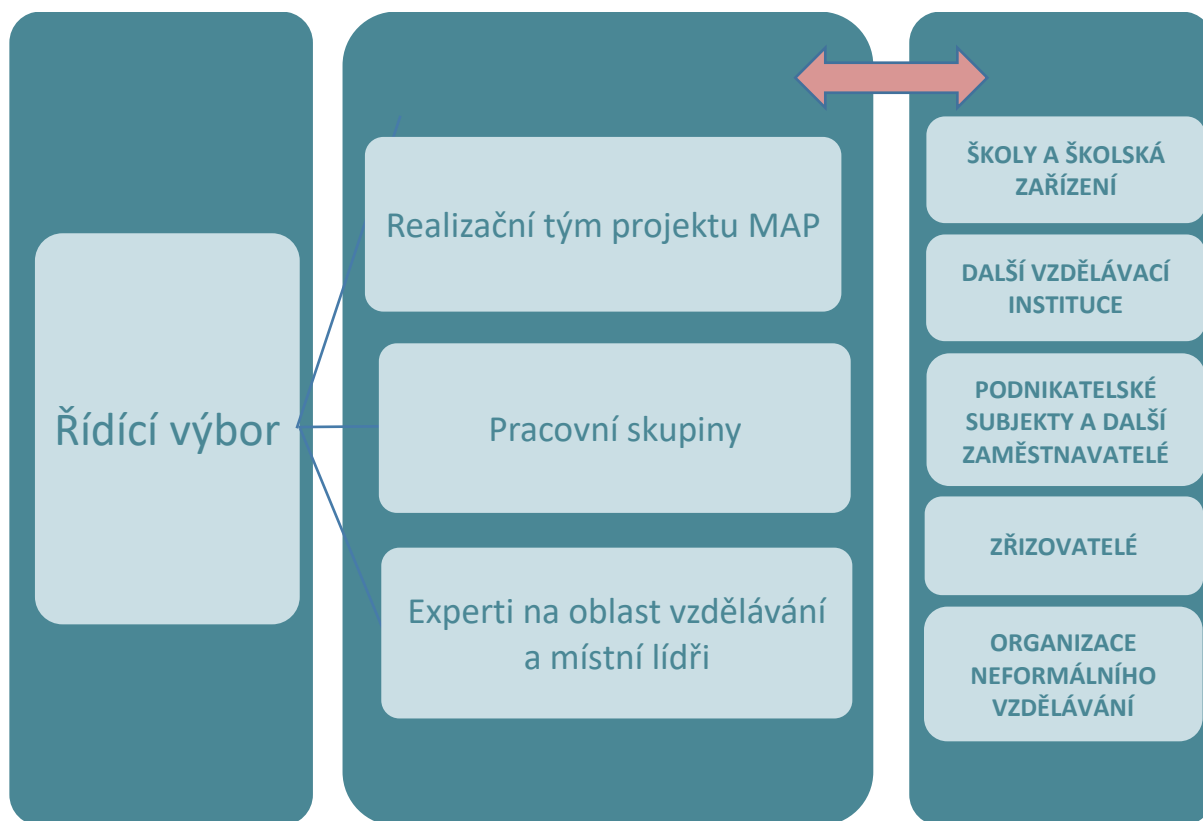
## Řízení a správa projektu Rozvoj vzdělávání na Náchodsku – MAP 2

Projekt „Rozvoj vzdělávání na Náchodsku – MAP 2“ realizuje Místní akční skupina Stolové hory a Místní akční skupina Mezi Úpou a Metují. Probíhá na území obcí Náchodska – Policko, Hronovsko, Červenokostecko, Českoskalicko a Náchod. Doba realizace projektu je od 1. 4. 2018 do 31. 3. 2022. V roce 2020 se tedy jednalo o 3. rok realizace projektu MAP 2.

Jedná se o celorepublikový projekt Ministerstva školství, mládeže a tělovýchovy (MŠMT), jehož smyslem je zajistit podporu vzdělávacím organizacím a všem, kterých se vzdělávání dětí a mládeže do 15 let týká. V projektu jsou zapojeni pedagogové, pracovníci škol, zaměstnanci vzdělávacích zařízení a rodiče. Cílem projektu je podpora spolupráce mezi vzdělavateli a rodiči a výsledkem je spokojené a vzdělané dítě, které je připravené na život.

### Struktura MAP 2

Znázornění systému řízení a organizačního zajištění naplňování MAP v ORP Náchod:



Řídící výbor představuje hlavní řídicí orgán v procesu MAP a má 15 členů. V roce 2020 proběhly celkem 2 on-line zasedání. Složení a zastoupení členů v řídicím výboru odpovídá pravidlům projektu.

#### Povinní zástupci Řídícího výboru:

Funkce	Jméno a příjmení	Kategorie zástupce	Škola/organizace
Předsedkyně	<b>Mgr. Michaela Trejtnarová</b>	vedení škol	MŠ Havlíčkova Náchod
Místopředseda	<b>Mgr. Josef Vlach</b>	zástupce ZUŠ	ZUŠ Hronov
Člen	<b>Zdena Hovorková</b>	zástupce realizátora projektu MAP	MAS Mezi Úpou a Metují z. s.
Člen	<b>Ing. Petra Hnátová</b>	zástupce KAP	Královéhradecký kraj
Člen	<b>Mgr. Iveta Lukešová</b>	zástupce ORP	Odbor školství města Náchod
Člen	<b>Ing. Josef Král</b>	zástupce zřizovatelů škol	Městys Velké Poříčí
Člen	<b>Mgr. Libor Mojžíš</b>	zástupce obcí, které nezřizují školu	Městys Žernov
Člen	<b>Mgr. Vladimír Honzů</b>	vedení škol	ZŠ Náchod-Plhov
Člen	<b>Mgr. František Majer</b>	vedení škol	ZŠ Komenského Náchod
Člen	<b>Ing. Kateřina Hiebschová</b>	zástupce organizací neformálního vzdělávání a SVČ	SVČ Děčko
Člen	<b>Ing. Petra Černá</b>	zástupce Centra podpory projektu SRP	NPI ČR
Člen	<b>Mgr. Josef Thér</b>	učitelé	ZŠ a MŠ Hronov
Člen	<b>Věra Rýdlová</b>	zástupci ze školních družin, školních klubů	ZŠ Náchod-Plhov
Člen	<b>Marta Miklušáková</b>	lokální konzultant ASZ	ASZ
Člen	<b>Mgr. Denisa Pokorná</b>	zástupce rodičů	Rodiče

#### Pracovní skupiny a platformy v roce 2020

V rámci projektu MAP byly ustanoveny celkem čtyři pracovní skupiny (PS), jedna pracovní podskupina a sedm platform:

1. PS pro financování – vedoucí skupiny Mgr. Josef Thér
2. PS pro rozvoj čtenářské gramotnosti a k rozvoji potenciálu každého žáka – vedoucí skupiny Mgr. Jana Tollarová
3. PS pro rozvoj matematickou gramotnosti k rozvoji potenciálu každého žáka – vedoucí skupiny Mgr. Šárka Vacková
4. PS pro rovné příležitosti – vedoucí skupiny Mgr. Martina Habrová  
Pracovní podskupina pro rovné příležitosti ve vzdělání projektu – asistenti pedagoga a školní asistenti

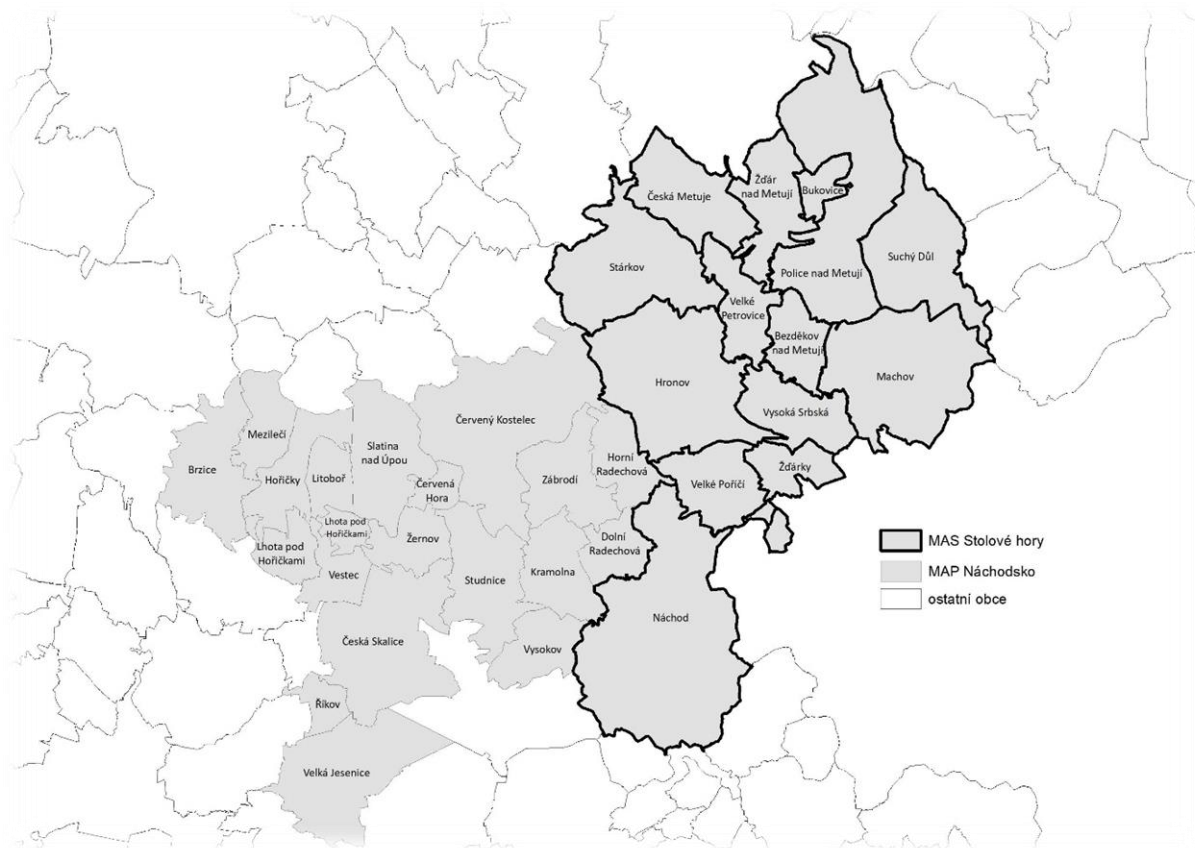
1. Platforma IT – vedoucí platformy Mgr. Václav Maněna, Ph.D.
2. Platforma místně zakotvené učení
3. Platforma konference – koordinátor Mgr. Jana Vanišová
4. Platforma sdružení malotřídních škol – vedoucí platformy PaedDr. Lenka Soumarová
5. Platforma předškolní vzdělávání – vedoucí platformy Mgr. Michaela Trejtnarová
6. Platforma PR – koordinátor Mgr. Klára Dundrová
7. Platforma zdravé stravování do škol

### Zapojené MŠ, ZŠ a školská zařízení do projektu MAP 2 v roce 2020

Oficiální název školy, školského zařízení	Zkrácený název školy, školského zařízení	Příjmení a jméno
Základní škola a Mateřská škola, Bukovice, okres Náchod	ZŠ a MŠ Bukovice	Karpfová Lenka Mgr.
Mateřská škola Červená Hora	MŠ Červená Hora	Hartmanová Helena
Základní škola V. Hejny, Červený Kostelec, Komenského 540, okres Náchod	ZŠ V. Hejny Červený Kostelec	Oleják Jiří Mgr.
Mateřská škola, Červený Kostelec, Větrník 999, okres Náchod	MŠ Větrník Červený Kostelec	Kubišová Pavla Mgr.
Mateřská škola, Červený Kostelec, Náchodská 270, okres Náchod	MŠ Náchodská Červený Kostelec	Hanušová Šárka Mgr.
Mateřská škola Studánka u sv. Jakuba	MŠ Studánka u sv. Jakuba Červený Kostelec	Ježková Jaroslava DiS.
Základní škola, Červený Kostelec, Lhota, Bratří Čapků 138, okres Náchod	ZŠ Červený Kostelec-Lhota	Jakubíková Renata Mgr.
Základní škola a Mateřská škola, Červený Kostelec, Olešnice 190	ZŠ a MŠ Červený Kostelec-Olešnice	Ságnerová Vendula Mgr.
Základní škola, Česká Skalice, okres Náchod	ZŠ Česká Skalice	Beranová Iveta Mgr.
Mateřská škola J. A. Komenského, Česká Skalice	MŠ Česká Skalice	Vítová Helena
Základní škola a Mateřská škola Dolní Radechová, okres Náchod	ZŠ a MŠ Dolní Radechová	Štěpánková Věra Mgr.
Mateřská škola Horní Radechová	MŠ Horní Radechová	Jansová Jitka
Základní škola a Mateřská škola Hoříčky, okres Náchod	ZŠ a MŠ Hoříčky	Dvořáček Karel Mgr.
Základní škola a Mateřská škola Hronov, okres Náchod	ZŠ a MŠ Hronov	Málek Petr Mgr.
Mateřská škola Hronov, Havlíčkova 520, příspěvková organizace	MŠ Havlíčkova Hronov	Kuldová Iveta Mgr.
Mateřská škola a Základní škola Hronov - Velký Dřevíč, příspěvková organizace	MŠ a ZŠ Hronov-Velký Dřevíč	Křičková Věra
Mateřská škola, Kramolna	MŠ Kramolna	Koubková Zuzana
Základní škola a Mateřská škola Machov, okres Náchod	ZŠ a MŠ Machov	Lelková Hana Ing. Bc.
Montessori mateřská škola a základní škola s.r.o.	Montessori MŠ a ZŠ Náchod	Macháčková Iveta
Základní škola, Náchod, Komenského 425	ZŠ Komenského Náchod	Majer František Mgr.
Základní škola, Náchod, Pavlišovská 55	ZŠ Náchod-Babí	Hoffmannová Zuzana Mgr.
Základní škola, Náchod, 1. Máje 365	ZŠ Náchod-Běloves	Zelený Libor Mgr.
Základní škola Náchod - Plhov, Příkopy 1186	ZŠ Náchod-Plhov	Honzů Vladimír Mgr.
Základní škola, Náchod, Drtinovo náměstí 121	ZŠ Náchod-Staré Město nad Metují	Hejk Jiří Mgr.
Základní škola T. G. Masaryka Náchod, Bartoňova 1005	ZŠ T. G. Masaryka Náchod	Lokvencová Radka Mgr.
Mateřská škola, Náchod, Alšova 952	MŠ Alšova Náchod	Skleníčková Klára
Mateřská škola, Náchod, Březinova 669	MŠ Březinova Náchod	Šimková Lenka
Mateřská škola, Náchod, Havlíčkova 1848	MŠ Havlíčkova Náchod	Trejtarová Michaela Mgr.
Mateřská škola, Náchod, Komenského 301	MŠ Komenského Náchod	Dušánková Alena Mgr.
Mateřská škola, Náchod, Myslbečova 4	MŠ Myslbečova Náchod	Dušková Jaroslava
Oficiální název školy, školského zařízení	Zkrácený název školy, školského zařízení	Příjmení a jméno
Mateřská škola, Náchod, Vančurova 1345	MŠ Vančurova Náchod	Weissová Miroslava Mgr.
Mateřská škola, Náchod, Vítkova 304	MŠ Vítkova Náchod	Chmelíková Jana
Základní škola a Mateřská škola, Police nad Metují, okres Náchod	ZŠ a MŠ Police nad Metují	Nývlt Karel Mgr.
Mateřská škola Police nad Metují	MŠ Police nad Metují	Baláková Dana
Základní škola a Mateřská škola Stárkov	ZŠ a MŠ Stárkov	Seidlová Marie Mgr.
Základní škola a Mateřská škola, Studnice, okres Náchod	ZŠ a MŠ Studnice	Baše Jaroslav
Základní škola a Mateřská škola, Suchý Důl, okres Náchod	ZŠ a MŠ Suchý Důl	Soumarová Lenka PaedDr.

Základní škola a Mateřská škola Velká Jesenice, okres Náchod	ZŠ a MŠ Velká Jesenice	Rohulánová Šárka Mgr.
Základní škola Velké Poříčí, okres Náchod	ZŠ Velké Poříčí	Stražil Jan RNDr.
Mateřská škola Velké Poříčí	MŠ Velké Poříčí	Novotná Kristina Bc.
Mateřská škola Horní Rybníky	MŠ Horní Rybníky	Dlahoweská Petra Bc.
Základní škola a Mateřská škola Žďár nad Metují	ZŠ a MŠ Žďár nad Metují	Trnovský Jiří Mgr.
Základní škola a Mateřská škola Žďárky, okres Náchod	ZŠ a MŠ Žďárky	Sidney Daniela Mgr.
Základní umělecká škola Červený Kostelec, okres Náchod	ZUŠ Červený Kostelec	Nývlt Leoš MgA.
Základní umělecká škola Hronov	ZUŠ Hronov	Vlach Josef PhDr.
Základní umělecká škola Police nad Metují, okres Náchod	ZUŠ Police nad Metují	Bořek Lubor DiS.
Základní umělecká škola, Náchod, Tyršova 247	ZUŠ Náchod	Mokrejš Zbyněk Mgr.
Mateřská škola a Základní škola speciální NONA, o.p.s.	MŠ a ZŠ speciální NONA, o.p.s.	Liskovská Turková Milena Mgr.
Základní škola kpt. Jaroše, Trutnov, Gorkého 38	Základní škola Pod Montací	Moravcová Pavlína Mgr.
Speciální základní škola Augustina Bartoše	Speciální základní škola Augustina Bartoše	Kulhánková Jana Mgr.
Dům dětí a mládeže Domino Hronov	Dům dětí a mládeže Domino	Škop Jaroslav Mgr.
Středisko volného času Děčko, Náchod, Zámecká 243	Středisko volného času Děčko	Hiebschová Kateřina Ing.
Středisko volného času Bájo Česká Skalice	Středisko volného času Bájo	Vacková Lada Bc.

### Obrázek znázorňující rozdílnost území MAS a MAP





## KDE NÁS NAJDETE A KDO V ORGANIZACI PRACUJE

Sídlo:

Masarykovo nám. 98  
549 54 Police nad Metují



Adresa kanceláře:

Náměstí 102  
549 32 Velké Poříčí



### Pracovníci kanceláře MAS

Pro lidi, kteří velkou část svého času tráví prací v kanceláři MAS, je práce posláním. Stabilní tým nadšených zaměstnanců je základním pilířem celé organizace.

Mgr. Jiří Škop, předseda spolku

Mgr. Josef Thér, místopředseda spolku

Ing. Mgr. Pavel Rejchrt, manažer kanceláře a vedoucí pracovník pro realizaci SCLLD

Mgr. Mirka Soldánová, projektová manažerka pro PRV a OPŽP

Mgr. David Hauschke, projektový manažer pro OPZ

Ing. Lada Nevečeřalová, MBA., hlavní manažerka projektu MAP

Mgr. Klára Dundrová, koordinátorka pro komunikaci a aktivity MAP

Mgr. Jana Vanišová, Dis., koordinátorka pro aktivity MAP

Mgr. Karel Turek, odborník pro analýzy a strategie

Mgr. Anna Špačková, koordinátorka pro komunikaci a aktivity MAP

Mgr. Tereza Hanušová, koordinátorka příměstských táborů

Bc. Lada Novotná, finanční manažerka spolku

## ČINNOST ORGANIZACE V ROCE 2020

Rok 2020 se dá i přes nepředvídatelnou situaci považovat za úspěšný. V rámci realizace Strategie komunitně vedeného místního rozvoje (SCLLD) se nám podařilo vyhlásit 2 výzvy v oblastech zemědělství, podnikání, lesnictví a infrastruktury sociálních služeb. Do konce roku 2020 MAS schválila přidělení dotace pro celkem 31 projektů. V rámci projektu MAP se ve spolupráci s MAS Mezi Úpou a Metují podařilo uspořádat konferenci MAP MAPu zaměřenou na témata v oblasti vzdělávání. O činnosti MAS se můžete dočíst na [webových stránkách MAS](#), případně na [facebooku](#).

### SCLLD

V roce 2020 MAS pokračovala ve vyhledávání a administraci výzev, pořádala semináře pro žadatele i příjemce, poskytovala konzultace projektových záměrů aj.

### OPZ

V rámci OPZ nebyla už vyhlášena žádná výzva, jelikož už není žádná zbývající alokace. Přesto probíhalo hodnocení výzvy ukončené ke konci roku 2019 a také realizace většiny projektů ze všech opatření, jelikož se jedná o víceleté projekty. Především příměstské tábory však byly ovlivněny pandemickou situací. Zároveň ve 2 výzvách proběhl seminář pro příjemce.

### IROP

V rámci IROP MAS ve sledovaném období ukončila příjem žádostí u 1 své výzvy. Jednalo se o výzvu zaměřenou na udržitelnou a bezpečnou dopravu. Podpořeno bylo 5 projektů. První z nich je chodník mezi Žďárem nad Metují a Policí nad Metují. V Hronově byl rekonstruován chodník v ulici Smetanova. Ve Velkém Poříčí bude vybudován chodník v ulici Náchodská, v Bezděkově nad Metují bude chodník podél silnice vedoucí do Machova a v Náchodě v ulici Ryšavého.



### PRV

V rámci PRV MAS vyhlásila výzvu obsahující 3 fiche – investice do zemědělských podniků, zakládání a rozvoj nezemědělských činností, investice do lesnické techniky a zpracování dřeva. Příjem žádostí byl ukončen 18. 8. 2020. Do výzvy se přihlásilo celkem 21 projektů. Na jeden z projektů nestačila vymezená alokace, a tak k závěrečné kontrole na ŘO MAS odeslala 20 projektů. Pokud by byly všechny ze strany ŘO schváleny, v MAS by přibýly zemědělské stroje jako shrnovač píce, diskový žací stroj nebo čelní nakladač na traktor. V nezemědělském podnikání by bylo pořízeno vybavení pro penzióny a firmy a dále budou pořízeny lesnické technologie.

### OPŽP

V rámci OPŽP MAS nevyhlásila žádnou výzvu, ale došlo k hodnocení jednoho projektu z výzvy ukončené na konci roku 2019.

Ke konci sledovaného období bylo již dokončeno a proplaceno 55 projektů (31 v PRV a 23 v IROP a 1 v OPZ) a dalších 44 v realizaci (20 v PRV, 7 v IROP, 2 v OPŽP a 15 v OPZ).



### SCLLD 2021–2027

V roce 2020 začaly probíhat práce na nové strategii na nové programové období v letech 2021–2027. Nejprve byla možnost vyplňovat projektové záměry do dalších let a také probíhaly diskuze se zástupci obcí o jejich plánech do budoucna. Zároveň vznikala analytická část, která sloužila jako jeden z podkladů při tvorbě SWOT analýzy a Analýzy problémů a potřeb. Během letních měsíců byla možnost vyplnit online i v papírové podobě dotazníky ohledně toho, co lidé chtějí ve své obci zlepšit a co se jim naopak líbí. Vyplněno bylo dohromady přes 200 dotazníků a informace z nich sloužily jako další podklad při tvorbě strategie.

Během podzimních měsíců vznikly 3 pracovní skupiny, které se podílely na finální podobě SWOT analýzy a začaly pracovat i na Analýze problémů a potřeb. Pracovní skupiny mají názvy Pestrá krajina, Prosperující obec a Činorodá komunita a celkem je členem některé z pracovních skupin více než 50 osob. Práce na přípravě strategie budou pokračovat i v roce 2021, koncepční část bude odevzdána do konce června a na ni navážou Akční plány k jednotlivým operačním programům.

### MAP

V roce 2020 ve třetím ročníku projektu MAP 2 proběhlo v rámci aktivit pracovních skupin a platformem v omezeném COVID režimu 24 akcí určených pro vedení škol, pedagogy, asistenty pedagoga a pedagogické asistenty, školní kuchařky a pro rodiče. Část aktivit proběhla on-line na platformě



ZOOM. Mezi nejčastější aktivity patřily on-line semináře, workshopy a přednášky. Největšími akcemi roku 2020 byl Minifestival MŠ konaný v únoru, Setkání vedení škol a konference „MAP MAPu“ v Ratibořicích v září 2020.

Nadále pokračovala aktivita Šablony II MŠMT na území Náchodska a správa projektu „Podpora neziskových organizací v Královéhradeckém kraji“, do kterého je zapojeno 7 neziskových organizací z Náchodska.

V tomto roce opět došlo k aktualizaci Dokumentu MAP. Řídící výbor schválil prodloužení projektu MAP na další období. Realizovaly se dvě zprávy o realizaci: v únoru ZOR 3 a září ZOR 4.

V rámci dalších navazujících aktivit došlo k realizaci konceptů Mamokuk (malá mobilní kufříková knihovna), Inkuk (inkluzivní kufříková knihovna), zavedení metodické diagnostiky iSophi pro předškolní děti a pořízení knih a hraček Emušáka určeného k rozvoji emoční a sociální inteligence u dětí. V roce 2020 opět došlo k vybavení odborné knihovny MAP určené k zápůjčce pedagogům a zájemcům o vzdělávání.

V tomto roce jsme museli reagovat na vzniklou situaci ohledně pandemie COVID-19 a vládních opatření týkajících se provozu škol a organizace akcí. V první vlně jsme vytvořili anticovidové textilní roušky s úsměvem, abychom šířili dobrou náladu a podpořili pedagogické pracovníky a v druhé vlně jsme pedagogům předali multifunkční nákrčníky za účelem ochrany úst a nosu s citáty J. A. Komenského a symboly pracovních skupin MAP 2.



V rámci prevence patologických jevů v on-line prostředí jsme pro rodiče zajistili videokurz „Naše děti on-line bezpečně i distančně“ z projektu E-Bezpečí Univerzity Palackého v Olomouci. V sedmi videích se účastníci dozvěděli informace o kybergroomingu, kyberšikaně, rizikových výzvách v online prostoru a také o bezpečnostních aplikacích pro rodiče. Od května do listopadu 2020 se do kurzu přihlásilo 101 osob z Náchodska.

### Činnost pracovních skupin a platform v roce 2020

PS pro financování se v roce 2020 sešla pětkrát a řešila úpravu rozpočtu, kontrolovala aktivity projektu a zapojení partnerů. V dubnu proběhlo školení partnerů v projektu „Podpora neziskových organizací v Královéhradeckém kraji“ a konzultace naplánovaných aktivit čerpání šablon za 1. pololetí 2020. V červnu proběhlo setkání pracovní podskupiny Platforma Velux, na kterém se finalizovaly aktivity a časový harmonogram projektu.

PS pro rozvoj čtenářské gramotnosti a k rozvoji potenciálu každého žáka v roce 2020 realizovala 5 pracovních setkání a v červnu dvoudenní evaluační setkání v Akademii Libchavy. Realizovaly se dílny čtení pro rodiče a pedagogy s MgA. Martinem Hakem. Na základních školách v Červeném Kostelci, v sále ve Velkém Poříčí a v knihovně v Polici nad Metují proběhl projekt Listování Lukáše Hejlíka.

PS pro rozvoj matematické gramotnosti a k rozvoji potenciálu každého žáka v roce 2020 realizovala 6 pracovních setkání a v březnu exkurzi pro pedagogy do ZŠ Mozaika v Rychnově nad Kněžnou. Skupina představila rovněž své aktivity na únorovém Minifestivalu MŠ. V období nouzového stavu a distanční výuky členky připravily šest videí s matematickými metodami. V září seznámily členky skupiny s těmito videy ostatní pedagogy na konferenci MAP Mapu v Ratibořicích.





PS pro rovné příležitosti v roce 2020 realizovala 3 pracovní setkání, součástí pracovní skupiny je i pracovní podskupina asistenti pedagoga a školní asistenti, která se v roce 2020 sešla 2 x a iniciovala 3



podpůrná setkání asistentů pedagoga a školních asistentů s využitím metody „Bálintovská skupina“. V lednu se konal seminář Dítě/žák se speciálně vzdělávacími potřebami a seminář Rozvoj komunikačních dovedností. V únoru proběhl seminář Formativní hodnocení pro pedagogy ZŠ a seminář Rozvoj komunikačních dovedností II. Téma inkluze bylo zastoupeno v rámci představení Zvíře z projektu Listování Lukáše Hejlíka na konferenci „MAP MAPu“ v Ratibořicích.

Platforma IT byla založena v červnu 2020 jako reakce na distanční výuku a sešla se celkem 2x. Skupina vydefinovala potřebná témata pro území např. autorský zákon, GDPR, ochrana osobních údajů, IT gramotnost, Jak se nezbláznit z on-line výuky, Digitální gramotnost v MŠ a vytvořila plán jejich realizace na další období. Uskutečnila se analýza webů škol v ORP Náchod.

Platforma místně zakotvené učení se sešla v roce 2020 celkem 2x v rámci spolupráce s organizací Post Bellum a projektem Příběhy našich sousedů. Na setkání se představili jednotlivé týmy ze ZŠ Česká Skalice, ZŠ Velké Poříčí, ZŠ a MŠ Hronov, ZŠ Červený Kostelec, ZŠ a MŠ Machov, ZUŠ Police nad Metují, ZŠ Police nad Metují. Z důvodu vládních nařízení se nemohl v původním plánu projekt zrealizovat a bude proto pokračovat až v roce 2021. Koordinátorkou projektu za Post Bellum je pedagožka Mgr. Monika Šrůtková.

Platforma konference se v roce 2020 soustředila na organizaci setkání pedagogů v Ratibořicích dne 24. 9. 2020 pod názvem „Konference MAP MAPu“. Dopolední část proběhla v zámku v Ratibořicích přednáškou doc. PhDr. Jana Hábla, Ph.D. k 350. výročí J. A. Komenského na téma „Naučit mnoho, ale ne mnohé“. Odpolední část se uskutečnila venku u Rudrova mlýna představením činnosti pracovních skupin a platforem. Konference byla zakončena vystoupením Zvíře v rámci Listování Lukáše Hejlíka, které bylo zaměřené na dítě ze sociálně deprivovaného prostředí.

Platforma sdružení malotřídních škol se v roce 2020 sešla dvakrát a členové řešili aktuální situaci a potřeby. V rámci SWOT analýzy definovali slabé a silné stránky, příležitosti a hrozby. Proběhlo sdílení tipů na zajištění výuky prezenčně i online a informace o zajištění metodiky předškolní diagnostiky iSophi v rámci MAP.

Platforma předškolní vzdělávání v roce 2020 realizovala únorový Minifestival MŠ a semináře: Formulace výchovně vzdělávacích cílů, Využití rytmu při rozvoji grafomotoriky, iSophi: pedagogická diagnostika školní připravenosti.



Platforma PR se podílela v roce 2020 na rozvoji komunikačních kanálů MAP. Byl založen Instagram Map2school a vytvořilo se několik videí pro veřejnost umístěných na Youtube kanálu MAS Stolové hory. Nadále probíhala aktualizace informací na Facebooku: Rozvoj vzdělávání na Náchodsku – MAP 2 a na webových stránkách [www. mas-stolovehory.cz](http://www.mas-stolovehory.cz) v sekci MAP 2. Několikrát vyšly informace o činnosti MAP2 v místních zpravodajích.

Platforma zdravé stravování do škol v srpnu 2020 uskutečnila v pořadí již třetí seminář „Vaříme zdravě a sezónně z lokálních surovin tak, aby dětem chutnalo!“ pro vedení a pracovníky školních jídelen MŠ a ZŠ.



### Další projekty a aktivity MAS



MAS v roce 2020 pořádala doplňkové akce a snažila se podnitit a zapojit se do dalších projektů na podporu rozvoje našeho regionu, místa, kde jsme doma, a to i přesto, že velkou část roku vlivem koronavirové pandemie bylo obtížné jakékoliv akce pořádat.

V únoru proběhl ve spolupráci s Nadačí VIA workshop zaměřený na téma Jak na komunitní projekty. Na konci února zároveň poprvé vyšel zpravodaj MAS s názvem [Stolovky](#). Během jarních měsíců byly propagovány místní podniky, zahradnictví i služby, aby co nejvíce lidí

využívalo i během nouzového stavu jejich služeb a podařilo se jim přežít do dalších měsíců. Všechny zapojené subjekty je možné vidět na [webu Regiony sobě](#).

V květnu 2020 MAS přihlásila jabloň stojící na zahradě restaurace U Lidmanů v Machovské Lhotě do ankety Strom roku. Odborná porota především díky zajímavému příběhu jabloně i okolí rozhodla o tom, že se jabloň dostala do finálové dvanáctky, kde už hlasovali lidé.

Hlasování probíhalo až do 10. října a MAS k propagaci vymyslela různé akce. Uspořádala Tour de štrúdl, kdy na náměstích v Náchodě, Hronově a Polici nad Metují nabízela mošt a štrúdl, který se stal symbolem hlasování pro jabloň. Kromě toho byla připravena písnička, která měla dalšími kanály šířit povědomí o tom, že se jabloň uchází o ocenění Strom roku.

Jabloň se nakonec se ziskem 2191 hlasů stala vítězem ankety, přičemž získala více než dvojnásobek hlasů oproti druhému stromu v pořadí. Díky vítězství na jabloň čeká odborné ošetření a zároveň se na začátku roku 2021 zúčastní evropské ankety.



MAS zároveň na jaře roku 2020 podala projekt na pořádání příměstských táborů v regionu Náchodska. Nakonec se tomuto projektu podařilo uspět, a tak v letech 2021 a 2022 budou pořádány příměstské tábory v Polici nad Metují, Žďáru nad Metují, Hronově, Velkém Poříčí nebo Náchodě.

Zároveň také přes léto byla vyhlášena další výzva S MASKou jsme vidět, která podpořila místní spolky a neziskové organizace při pořádání různých akcí pro veřejnost. Část z akcí se však nakonec nemohla uskutečnit kvůli nepříznivé pandemické situaci na podzim.

### **Spolupráce MAS s dalšími organizacemi**

MAS se pravidelně účastní valných hromad Krajského sdružení MAS Královéhradeckého kraje (KS MAS), valných hromad Národní sítě MAS (NS MAS) a konferencí MAS. Během roku 2020 naprostá většina valných hromad se konala v online prostoru.

MAS má také svého zástupce v pracovních skupinách ENVIRO a Mezinárodní spolupráce při NS MAS. Dále se pracovníci MAS účastní školení zaměřených strategií dalšího programového období.

MAS dále spolupracuje s neziskovou organizací Kladské pomezí, o.p.s, která rozvíjí cestovní ruch v turisticky významném území Kladského pomezí. Zástupce MAS je členem certifikační komise Regionálního produktu – Kladské pomezí a v roce 2020 se také podílela na tvorbě nové strategie organizace.

## FINANCOVÁNÍ ORGANIZACE

V červnu 2020 MAS v rámci dotace „Zlepšení řídicích a administrativních schopností MAS Stolové hory“ podala na ŘO žádost o platbu za třetí etapu tohoto projektu. Žádost o platbu byla schválena a peníze proplaceny.

Na předfinancování projektu „Zlepšení...“ měla MAS sjednaný překlenovací úvěr u České spořitelny ve výši 850 000 Kč, který v průběhu roku 2020 průběžně čerpala. Úvěr byl navýšen na 850 tis., protože ŘO limitoval počet žádostí o platbu za rok na tři.

Kancelář MAS dále v roce 2020 obdržela dotaci z Královéhradeckého kraje ve výši 150 000 Kč určenou na podporu činnosti MAS, kterou vyčerpala převážně na výdaje, které nejsou z hlediska způsobilosti proplacitelné z finančních prostředků ze SC 4.2, tj. z projektu „Zlepšení...“.

Od roku 2018 do roku 2022 MAS realizuje projekt „Rozvoj vzdělávání na Náchodsku – MAP 2“. Projekt je financován v rámci operačního programu Výzkum, vývoj a vzdělávání Ministerstva školství, mládeže a tělovýchovy.

Projekt MAP 2 MAS realizuje ve spolupráci s MAS Mezi Úpou a Metují, která je nositelem projektu. MAS Stolové hory v projektu figuruje jako partner s finančním příspěvkem.

Spolek disponuje k 31.12.2020 vlastními zdroji ve výši 627 305,--

### Informace o aktivitách v oblasti výzkumu a vývoje

Spolek nevyvíjel žádné aktivity v oblasti výzkumu a vývoje nových postupů nebo technologií.

### Informace o aktivitách v oblasti ochrany životního prostředí a pracovně právních vztazích

Spolek dbá při výkonu svých aktivit na ochranu životního prostředí, ekologicky třídí odpad. Zaměstnanci spolku se pravidelně účastní zasedání krajských a národních sítí MAS, které mají informační i školící charakter, školení a seminářů pořádaných řídicími orgány i jiných forem vzdělávání. MAS je také členem pracovní skupiny ENVIRO při NS MAS.

### Informace o existenci organizační složky v zahraničí

Spolek neměl k 31. 12. 2020 žádnou zahraniční složku. Veškerá činnost byla soustředěna v sídle a kanceláři spolku.

### Informace o významných skutečnostech po dni uzávěrky

Po dni uzávěrky nebyly zjištěny žádné skutečnosti ovlivňující hospodaření spolku.

### Účetní závěrka za rok 2020

Účetní závěrka je samostatnou přílohou výroční zprávy.

### Zpráva auditora

Audit provedla společnost ESOP účetní a daňová kancelář s.r.o., oprávnění KaČR 1991. Odpovědná auditorka Ing. Daniela Burianová LL.M.

Kopie výroku auditora je v příloze.

## PODĚKOVÁNÍ ZA SPOLUPRÁCI V ROCE 2020

**Bez našich členů by MAS Stolové hory nemohla fungovat, proto si zaslouží poděkování v první řadě:**

město Náchod	Robert Ticháček
město Hronov	Lenka Scholzová
město Police nad Metují	Václav Vítek
město Stárvov	Karel Tér
městys Machov	Radko Kříž
městys Velké Poříčí	Norbert Mareš
obec Bezděkov nad Metují	Tomáš Ekrt
obec Bukovice	Josef Thér
obec Žďárky	KORAN, v.o.s.
obec Suchý Důl	SN tech s.r.o.
obec Česká Metuje	Družstvo vlastníků Police nad Metují
obec Žďár nad Metují	Elektro Drapač s.r.o.
obec Vysoká Srbská	ZD Ostaš
obec Velké Petrovice	Okrasné zahrady arboristika s.r.o.
DSO Lesy Policka	Společnost pro rozvoj Pěkova a Honů, o. s.
ZŠ a MŠ Machov	SH ČMS – SDH Nížká Srbská
Miloš Kaválek	BKL Machov
Miroslav Šebesta	SH ČMS – SDH Žďár nad Metují
Petr Kollert	TJ Sokol Žďár nad Metují
Ladislav Miler	SH ČMS – SDH Bukovice
Jiří Hilscher	Spartak Police nad Metují z. s.
Václav Andrejs	Mokřiny
Viktor Doležal	Oblastní Charita Náchod
Josef Reimann	Spolek Slaveňáci
Marie Hausknechtová	Českomoravská myslivecká jednota, z. s. – okresní myslivecký spolek Náchod
Marie Bornová	FONDA, s.r.o.
Miroslav Sádovský	Apeiron, z. s.
Michal Bureš	Slovo 21, z. s.
Jiří Kozár	

**MAS Stolové hory však v rámci svých aktivit spolupracuje s řadou organizací i jednotlivců a i těm by chtěla za spolupráci v uplynulém roce poděkovat:**

Baďurová Hana	Bitnerová Jana
Baláková Dana	Bolom-Kotari Sixtus
Bartlová Petra	Bornová Řehounková Petra
Bartoň Honza	Bořek Lubor
Bártová Darina	Boučková Kateřina
Baše Jaroslav	Brandová Michaela
Beran Vladimír	Brumlichová Romana
Beranová Iveta	Bubelová Vendula
Birkeová Mrázová Lýdie	Buriánek Tomáš

Carvová Denisa  
Colby Hana  
Černá Martina  
Češka Ivan  
Čížek Luboš  
Čmelíková Šárka  
Dlauhowská Petra  
Doležalová Jana  
Doskočilová Gabriela  
Doudová Iva  
Ducháčová Petra  
Dušková Jaroslava  
Dvorský Dominik  
Dvořáček Karel  
Ferancová Martina  
Frydrychová Martina  
Gavlasová Ivana  
Gennertová Eva  
Gridrichová Lenka  
Grimová Lenka  
Grohmannová Jitka  
Hábl Jan  
Habrová Martina  
Hak Jan  
Hanková Kateřina  
Hanuš Tomáš  
Hanušová Aneta  
Hanušová Šárka  
Hartmanová Helena  
Hátle Michal  
Heinzelová Hana  
Hejk Jiří  
Hendrychová Nikola  
Hiebschová Kateřina  
Hoffmannová Zuzana  
Hogenová Anna  
Honzů Vladimír  
Horváthová Lenka  
Hurdálková Gabriela  
Chlápková Olga  
Chmelíková Jana  
Ištok Miloš  
Jaborová Alena

Jakubíková Renata  
Jansová Jitka  
Ježková Jaroslava  
Jindra Aleš  
Jirásková Šárka  
Jirmanová Renata  
Jung Martin  
Kabelová Lada  
Kamenický Petr  
Karpfová Lenka  
Klicnarová Pavlína  
Kmoníčková Marta  
Knettigová Vladislava  
Knittelová Helena  
Kohlová Hana  
Kohlová Tereza  
Krejslerová Iveta  
Krtičková Helena  
Kříčková Věra  
Křížová Lenka  
Kubišová Pavla  
Kubová Andrea  
Kudrnáč Michal  
Kuthanová Jana  
Landová Jana  
Laštovicová Iva  
Lelek Libor  
Lelková Hana  
Lidman Jarka  
Linhart Petr  
Línková Jana  
Liskovská Turková Milena  
Lokaj Mýša  
Lorencová Martina  
Lukešová Iveta  
Macková Patricie  
Magnusek Tomáš  
Machová Markéta  
Majer František  
Maněna Václav  
Maněnová Martina  
Marková Eva  
Mikundová Radka



Mokrejš Zbyněk  
Moravcová Pavlína  
Ničová Jitka  
Nová Petra  
Nováková Hana  
Nováková Hana  
Nyklíčková Markéta  
Nývlt Karel  
Nývlt Leoš  
Olbortová Monika  
Oleják Jiří  
Pekárková Simona  
Peterka Tomáš  
Petrášová Helena  
Pinkava Pavel  
Plná Andrea  
Plný David  
Podstavcová Jitka  
Pohlová Helena  
Průšová Veronika  
Pytlíková Lenka  
Rejchrtová Michaela  
Renfusová Libuše  
Rutarová Jana  
Řeháková Hana  
Řehůřková Věra  
Ságnerová Vendula  
Seidlová Marie  
Schirlová Diana  
Skleničková Klára  
Smutná Kateřina  
Soldánová Ivana  
Soumarová Lenka  
Statek Vítek  
Stražil Jan  
Strnad Aleš  
Sůvová Miroslava  
Světlíková Lenka  
Šanc Petr  
Šancová Nataša  
Šimková Lenka  
Šolínová Veronika  
Špaček Jan

Štelzigová Milena  
Štěpánová Veronika  
Šturm Petr  
Švorčíková Pavla  
Švrčinová Martina  
Tollarová Jana  
Trejtnarová Michaela  
Trnovský Jiří  
Tylšová Kateřina  
Tylšová Renata  
Ulmanová Markéta  
Ungrová Kristina  
Urešová Eva  
Vacková Šárka  
Vaňátová Monika  
Vít Ondřej  
Vítková Ivana  
Vítová Jaroslava  
Vlach Josef  
Voborníková Denisa  
Voltr Petra  
Vrabcová Andrea  
Vrzáčková Karolína  
Winterová Kateřina  
Zeinerová Kateřina  
Zeinerová Milena  
Zeinerová Sanža Silvie  
Zelená Lenka

DAMTRIO  
Farma u Lofů  
Hotel TOMMY  
Interaktivní muzeum chytré zábavy Pod čepicí  
Kavárna Láry Fáry  
Knihkupectví Horová  
Ledhujský pivovar  
Mýdla Amálka  
Muzeum papírových modelů Police nad Metují  
Pivovar Primátor  
Synergie – nákup v klidu  
Včelí farma Dřevíč