



Strategie komunitně vedeného místního rozvoje Místní akční skupiny Stolové hory pro období 2021–2027



Koncepční část

červen 2021



Obsah

1 Popis území působnosti MAS a popis zapojení komunity do tvorby strategie	3
1.1 Vymezení území působnosti.....	3
1.2 Stručná socioekonomická charakteristika území působnosti	3
1.3 Mapové zobrazení území působnosti.....	4
1.4 Zahrnutí komunity do tvorby strategie	4
1.4.1 Popis historie a zkušeností MAS.....	4
1.4.2 Popis zapojení komunity a relevantních aktérů do tvorby SCLLD.....	5
1.4.3 Odkazy na úložiště záznamů.....	5
2 Analytická část.....	6
2.1 Socioekonomická analýza.....	6
2.2 SWOT analýza.....	6
2.3 Analýza problémů a potřeb.....	8
3 Strategická část	27
3.1 Strategický rámec – stanovení vize, strategických cílů, specifických cílů a opatření, včetně schématu hierarchie cílů	27
3.2 Vazba na Strategii regionálního rozvoje ČR 21+.....	29
3.2.1 Soulad specifických cílů SCLLD s dalšími sektorovými a územními strategickými dokumenty	31
3.3 Popis integrovaných rysů strategie	33
3.4 Popis inovativních rysů strategie.....	38
4 Implementační část	40
4.1 Popis řízení včetně řídicí a realizační struktury MAS.....	40
4.2 Popis animačních aktivit.....	41
4.3 Popis spolupráce mezi MAS na národní a mezinárodní úrovni a přeshraniční spolupráce ..	42
4.4 Popis monitoringu a evaluace strategie	43
4.5 Analýza rizik.....	44



1 Popis území působnosti MAS a popis zapojení komunity do tvorby strategie

1.1 Vymezení území působnosti

Tabulka 1: Vymezení územní působnosti MAS Stolové hory

Obec název	Celková výměra (ha)	Počet obyvatel k 31.12.2019 - celkem
Velké Poříčí	744,8	2 354
Bukovice	243,4	356
Náchod	3334,3	19 897
Bezděkov nad Metují	517,1	587
Česká Metuje	969,8	290
Hronov	2203,7	6 098
Machov	1939,1	1 092
Police nad Metují	2440,9	4 049
Stárkov	1652,7	657
Suchý Důl	1328,4	411
Velké Petrovice	609,4	429
Vysoká Srbská	745,1	284
Žďár nad Metují	815,9	656
Žďárky	459,8	562
Celkem MAS Stolové hory	18004,5	37722

Zdroj: ČSÚ

1.2 Stručná socioekonomická charakteristika území působnosti

MAS Stolové hory patří mezi menší místní akční skupiny, co se týče rozlohy území, zato má i přes nízký počet obcí poměrně velkou populační velikost. Je to způsobeno tím, že jsou na území 3 větší města (Náchod, Hronov, Police nad Metují), kde žije téměř 80 % všech obyvatel MAS. V regionu tedy převládá městský způsob života. Počet obyvatel v MAS ale dlouhodobě klesá – mezi lety 2014 a 2019 klesl o více než 1,5 % a tento úbytek se týká primárně 3 největších měst.

S přítomností měst souvisí také intenzivní doprava, což se týká především silniční dopravy. Jednak je doprava intenzivní směrem od Hradce Králové do Náchoda a dál k polským hranicím, jelikož se v Náchodě nachází hraniční přechod. Intenzivní doprava je však i z Náchoda směrem na Hronov a dál do Police nad Metují. I přes vysokou intenzitu není dopravní spojení s regionálními nebo národními centry na příliš dobré úrovni, což by se mohlo zlepšit dostavbou dálnice D11.

Území MAS Stolové hory má bohatou historii průmyslu, což je znát i dnes, jelikož podíl průmyslu je vyšší než na jiných řádovostních úrovních – jedná se o téměř 47 %, zatímco v Královéhradeckém kraji je podíl zhruba 40 % a v celém Česku pak 36 %. V minulosti tu byl typický textilní průmysl, v současnosti se jedná o automotive, díky čemuž v území není dostatečná míra diverzifikace ekonomických činností.

Velká část území MAS Stolové hory spadá pod CHKO Broumovsko, z čehož vyplývá potřeba klást důraz na ochranu přírody a životního prostředí. Obecně je cílem v území chránit ekosystémy pískovcových skalních oblastí nebo údolní nivy s velkou biologickou rozmanitostí.

Dalším prvkem, který je typický pro celou MAS, je aktivita obyvatel a život v obcích. V každé obci fungují spolky – nejčastěji se jedná o hasiče a myslivce, kteří pořádají plesy a další akce. S kvalitou života v obcích souvisí i základní občanská vybavenost (obchod, pošta, hospoda), která je dostupná téměř ve všech obcích. Na velmi dobré úrovni je také dostupnost škol – mateřská škola chybí pouze ve Vysoké Srbské a základní škola ve Vysoké Srbské, ve Velkých Petrovicích a v České Metují.

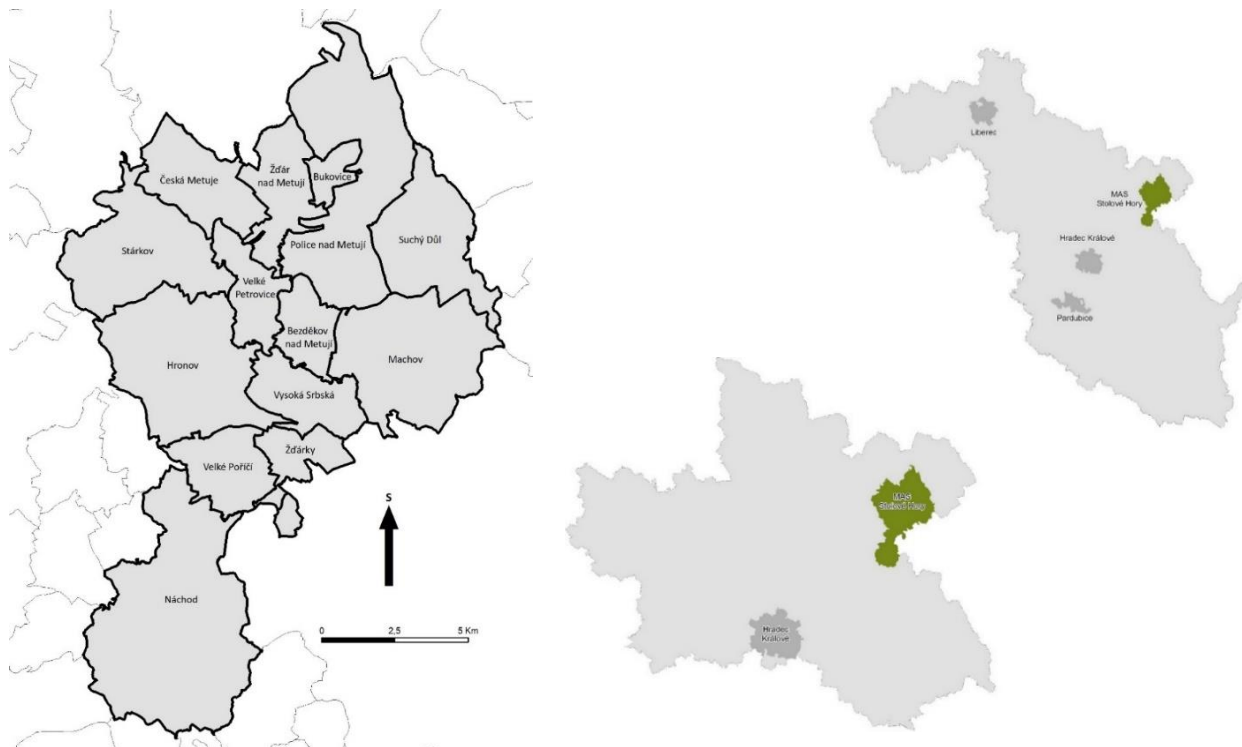
Podrobnější informace o charakteristice území se můžete dočíst na [webu MAS Stolové hory](#).



1.3 Mapové zobrazení území působnosti

Na následujících obrázcích uvidíte jednak mapu území MAS, ale také vymezení území působnosti v rámci Královéhradeckého kraje (NUTS 3) a v rámci regionu soudržnosti Severovýchod (NUTS 2).

Obr. 1: Mapa území MAS Stolové hory a její začlenění do Královéhradeckého kraje (NUTS 3) a do regionu soudržnosti (NUTS 2)



Zdroj: vlastní zpracování

1.4 Zahrnutí komunity do tvorby strategie

1.4.1 Popis historie a zkušeností MAS

MAS Stolové hory je jednou z později založených místních akčních skupin. Založili ji zástupci obcí, podnikatelských subjektů, neziskových organizací a aktivních občanů regionu na základě dobrých zkušeností okolních regionů s fungováním MAS na principech LEADER.

Tabulka 2: Údaje o vzniku MAS Stolové hory

Vznik MAS Stolové hory	6. března 2012
Registrace MAS do veřejného rejstříku	3. května 2012
Ustavující valná hromada	13. září 2012

Zdroj: vlastní zpracování

MAS Stolové hory získala osvědčení o splnění standardů MAS dne 7. 12. 2015. Strategie komunitně vedeného místního rozvoje (SCLLD) pro programové období 2014-2020 byla schválena 8. června 2017. Tím MAS získala jistotu, že bude moci v rámci implementace SCLLD pro programové období 2014–2020 přerozdělit do svého území přibližně 82 milionů Kč v operačních programech Zaměstnanost, Životní prostředí, Integrovaného regionálního operačního programu a Programu rozvoje venkova.

MAS také realizuje místní akční plán vzdělávání (MAP). V rámci projektu jsou realizovány konference, workshopy nebo semináře na spoustu různých témat, která mají za cíl zlepšit a zkvalitnit školství, zejména pak podpořit vedení škol a pedagogické pracovníky.



Mimo to se MAS snaží zapojovat i do dalších aktivit, které přispívají k rozvoji regionu. V posledních letech např. prostřednictvím projektu zaměřeném na tvorbu strategických a technických dokumentů v regionu, projektu zaměřeného na prevenci kyberšikany ve školách, projektu zaměřeného na podporu neziskových organizací, pořádáním příměstských táborů, aktivitami na podporu veřejných akcí či na podporu lokální ekonomiky a jiných.

1.4.2 Popis zapojení komunity a relevantních aktérů do tvorby SCLLD

Cílem přípravy SCLLD bylo do tvorby strategie zapojit širokou škálu aktérů působících v regionu (obce, podnikatelské subjekty, neziskové organizace, občany). Ti všichni spoluutvářejí místní komunitu. Nejprve proběhly rozhovory se starosty (případně místostarosty) ohledně potřeb obcí. Dále byl pro zjištění názorů a námětů z území vytvořen dotazník, jehož součástí byly otázky na infrastrukturu, veřejnou správu, služby, školství, životní prostředí, zemědělství a lesnictví nebo rozvoj území. Také byly prostřednictvím formuláře sbírány konkrétní projektové záměry. Dotazník a formulář pro sběr projektových záměrů mohl vyplnit kdokoli, kdo se chtěl jakýmkoliv způsobem podílet na rozvoji regionu.

Dotazníky a formuláře pro sběr projektových záměrů byly do regionu šířeny skrze webové a facebookové stránky MAS, zpravodaje členských obcí, obecní úřady, prostřednictvím e-mailů a osobních setkání.

Během léta a podzimu 2020 se MAS Stolové hory také zapojila do organizace dalších aktivit, v rámci kterých byla zájemcům z řad široké veřejnosti představena činnost MAS včetně přípravy SCLLD. Jednalo se o Den otevřených dveří v ZD Ostaš nebo konferenci MAP MAPu (kde byla MAS spolupořadatelem). Během podzimu 2020 vznikly na základě veřejné výzvy MAS z řad aktivních občanů regionu 3 tematické pracovní skupiny. Nejprve proběhlo jedno společné setkání pro všechny pracovní skupiny, kde bylo vyjasněno, co se v rámci jejich činnosti má řešit. Poté proběhla dvě setkání s každou skupinou zvlášť a MAS se členy pracovních skupin řešila SCLLD i prostřednictvím e-mailů a dalších forem komunikace. Během května 2021 měla možnost strategii připomínkovat i veřejnost, která byla také pozvána na veřejné projednávání strategie v červnu 2021 v rámci Valné hromady MAS.

Tabulka 3: Seznam aktivit zapojení veřejnosti do tvorby SCLLD

Nástroj komunitního projednání	Období realizace
Rozhovory se starosty obcí nebo dalšími zástupci obcí v MAS	únor až březen 2020
Sběr projektových záměrů	únor až říjen 2020
Dotazníkové šetření	červen až říjen 2020
Rozhovory s občany v rámci dalších aktivit MAS: konference MAP MAPu Den otevřených dveří ZD Ostaš	září a říjen 2020
Činnost prac. skupin ke koncepční části SCLLD (Pestrá krajina, Činorodá komunita, Prosperující obec)	listopad 2020 až květen 2021
Veřejné projednání	červen 2021

Zdroj: vlastní zpracování

1.4.3 Odkazy na úložiště záznamů

Veškeré záznamy z tvorby strategie (zápisy, prezenční listiny, fotografie a další dokumentace ze zapojení komunity do tvorby SCLLD lze najít na [webu MAS Stolové hory](#).



2 Analytická část

2.1 Socioekonomická analýza

Socioekonomická analýza byla zpracována odděleně a je volně přístupná na [webu MAS Stolové hory](#) nebo v papírové podobě v kanceláři MAS Stolové hory na adrese Náměstí 102, 549 31 Velké Poříčí.

2.2 SWOT analýza

Níže je uvedena SWOT analýza, tj. analýza silných a slabých stránek území MAS a dále příležitosti a hrozeb, které je záhodno při tvorbě SCLLD zohledňovat.

Tabulka 4: SWOT analýza území MAS Stolové hory

Silné stránky	Slabé stránky
Zachovalý krajinný ráz (velká část území leží v CHKO Broumovsko)	Nedostatečná pestrost a různorodost krajiny
Zásoby kvalitní vody (Polická pánev, minerální prameny)	Malý zájem veřejnosti o aktivní ochranu přírody a krajiny, absence ekologických organizací
Výskyt ohrožených rostlin a živočichů	Nevyhovující druhová skladba a stav lesů a špatný stav alejí
Rostoucí počet zemědělských podniků včetně ekozemědělců	Nevhodné intenzivní zemědělské hospodaření
Atraktivita z hlediska cestovního ruchu (přírodní i kulturní zajímavosti)	Všechny obce spadají do oblastí s přírodními omezeními – např. nízká teplota, sucho, omezené odvodňování atd.
Přítomnost velkých zaměstnavatelů	Ekologické zátěže z průmyslových areálů (brownfieldy, hluk z továren, emise apod.)
Kvalitní a dostupné MŠ a ZŠ	Energetická a materiálová náročnost výroby
Široké možnosti uměleckého, neformálního a zájmového vzdělávání	Nízká míra zavádění inovací v podnicích
Přítomnost projektu MAP	Negativní externality spojené s overturismem
Přítomnost alternativních a speciálních škol	Často jen průjezdní lokalita, nedostatečné PR regionu
Hustá síť sociálních služeb	Nedostatek a nízká úroveň služeb v cestovním ruchu (např. restaurace, špatná jazyková vybavenost)
Dostupné zdravotnictví	Nízká míra ekonomické diverzifikace – nedostatečné pracovní uplatnění (např. kvalifikovaní často musí vyjíždět za prací mimo území MAS)
Existence regionálních značek Kladské pomezí a Broumovsko – propagace území	Nižší podíl zaměstnaných v terciéru
Pozitivní vztah obyvatel k území	Chybějící pozemky a prostory pro podnikání
Bohatý spolkový a kulturní život – v některých obcích výrazná podpora ze strany obcí	Nízká míra podpory lokální ekonomiky a podnikání (vč. zemědělského) ze strany obcí i občanů
Dostatek volnočasových prostor	Pokles počtu obyvatel
Konání akcí s regionálním přesahem	Nízký podíl vysokoškoláků
Spolupráce obcí (v MAS, DSO, přeshraniční partnerství atd.)	Odchod mladších obyvatel do větších center
Rozvoj alternativních forem dopravy (např. budování cyklostezek, nabíjecí stanice pro elektromobily, CNG atd.)	Nedostatek kvalifikovaných zaměstnanců
Hustá síť značených a udržovaných turistických cest a cyklotras	Neochota se učit novým věcem (ICT, inovace)
Dobrá dopravní dostupnost obcí v rámci regionu (dostatek autobusových spojů a návaznost na vlaky)	Menší možnosti celoživotního a alternativního vzdělávání
Velké množství trvale neobydlených domů a bytů používáno k rekreaci	Nepřítomnost, nedostatečná kapacita nebo podpora některých soc. služeb a sociálního začleňování



Dostupnost služeb a občanské vybavenosti (minimálně v Náchodě jako centru regionu)	Neexistující systém sociálního bydlení
Bezpečnost	Existence soc. vyloučených lokalit a lokalit s vyšší koncentrací sociálně slabých obyvatel
Veřejně přístupné hraniční přechody Náchod – Běloves – Kudowa Zdroj a Machovská Lhota – Ostra Góra	Nevyhovující zázemí některých spolků
	Kvalita vybavení jednotek požární ochrany SDH
	Vytrácení soudržnosti a pospolitosti
	Nedostatečná spolupráce obcí, popřípadě dalších aktérů v některých oblastech (např. sociální služby)
	Nízká míra zapojení veřejnosti do rozhodovacího procesu
	Nedostatečná informovanost o dění v území (mob. rozhlas v menších obcích, mob. aplikace apod.)
	Špatné dopravní spojení mimo region (veřejná i osobní doprava)
	Velké množství místních komunikací
	Odlehlý, periferní region
	Nedostatečná bezpečnost účastníků silničního provozu, intenzivní doprava
	Špatný stav lesnických cest
	Nedostatek nových bytů, domů a stavebních pozemků
	Špatný stav bytového fondu
	Chybějící technická infrastruktura (kanalizace, ČOV a plynofikace v některých částech obcí, optické kabely pro internetové připojení)
	Špatný technický stav některých kulturních památek a turistických cílů
	Nižší kvalita sportovišť a dětských hřišť
	Absence kontinuální péče o veřejné plochy a zeleň v některých obcích
	Průmyslové zóny v centrech měst jako bariéra rozvoje
	Důraz na prvoplánová řešení místo komplexních
Příležitosti	
	Hrozby
Podpora přirozených funkcí krajiny, zvýšení její ekologické stability, biodiverzity (např. realizace ÚSES, zadržování vody v krajině)	Zhoršování kvality životního prostředí
Provedení komplexních pozemkových úprav	Dopady klimatických změn
Vhodné revitalizace brownfieldů	Nevhodné způsoby hospodaření s přírodními zdroji, znečišťování ekosystému
Snižování znečištění ovzduší, vod, půd a dalších složek životního prostředí	Zábor půdy (nelegální zástavba atd.)
Zavádění opatření k šetření energií, materiálů a přírodních zdrojů	Overturismus, koncentrace návštěvníků v několika málo místech regionu a zároveň nedostatečná navazující infrastruktura a služby
Přecházení k cirkulární ekonomice, zohledňování životních cyklů produktů a služeb	Odliv pracovních míst do průmyslových zón – Č. Kostelec, Kvasiny
Rozvoj cestovního ruchu – důraz na vyšší kvalitu služeb, udržitelnost, rozvoj lázeňství, poutní místa, omezení sezónnosti, rozptyl turistů do celého území,	Zánik drobných služeb a obchodů v místě bydliště (vliv e-shopů, nákupních center) – zaměstnanost, dostupnost služeb



ekologická agroturistika, společný marketing a komunikace	
Využívání SMART a BAT technologií a inovací (ve firmách, ve veřejné správě, v domácnostech, ve vzdělávání a dalších)	Snižování konkurenceschopnosti podniků a živnostníků
Externí zdroje financování pro rozvoj regionu	Nestabilita makroekonomického prostředí, zhoršení ekonomické situace (vysoká nezaměstnanost, růst chudoby, ukončení či omezení činnosti ekonomických subjektů, dopady na veřejné i soukromé rozpočty)
Zvýšení ekonomické stability regionu (podpora při zakládání nových podniků, podpora stávajících podniků, ekonomická diverzita, důraz na lokální ekonomiku)	Zvyšování byrokracie a legislativní překážky
Podpora prorodinných opatření – lepší možnosti sladění profesního a rodinného života (částečné úvazky, flexibilní formy práce, byty pro mladé rodiny, školní a mimoškolní aktivity apod.)	Přílišná závislost na jednom odvětví podnikání (automotive)
Rozvoj a udržení lidských zdrojů v území (např. oborové vzdělávání a sdílení informací, rekvalifikace, spolupráce škol, zaměstnavatelů a dalších institucí)	Odliv obyvatel (například z důvodu nedostatečné bytové výstavby, pracovního uplatnění a dalších)
Rozvoj nových témat a metod ve vzdělávání (metody aktivního učení, venkovní učebny, EVVO, mediální gramotnost, etická výchova, ICT a jiné)	Snižování kvality a dostupnosti školství (nedostatek kvalitních učitelů, úbytek středních škol, nedostatečná vzdělávací infrastruktura)
Zvýšení počtu středoškolských oborů	Stárnutí populace
Podpora aktivit směřovaných k inkluzi znevýhodněných osob	Rostoucí výskyt jevů vedoucích k sociálnímu vyloučení osob (exekuce, závislosti atd.)
Osvěta v oblasti sociálních služeb	Nepřítomnost nebo nedostupnost zdravotních a sociálních služeb (případně peněz v nich)
Systémové propojení aktivit a rozvoj spolupráce a inovací v oblasti sociálních služeb, zdravotnictví a vzdělávání	Nedostatek lékařů
Zavádění inovací v oblasti sociálních služeb a sociálního začleňování	Názorová polarizace a radikalizace společnosti
Propagace celku „Stolové hory“	Ztráta zájmu o komunitní soužití, zhoršení mezilidských vztahů, veřejná neaktivita
Síťování a animace, posilování komunitních vazeb, systémové propojení aktivit	Znevažování institucí, nerespektování psaných i nepsaných pravidel
Komunitní energetika	Změna politické situace (ať už domácí, nebo zahraniční)
Podpora občanské angažovanosti	Ohrožení života v obcích – absence kultury a omezení možností vzdělávání
Dokončení dálnice D11 k polským hranicím	Periferní poloha v rámci Česka
Rozvoj a osvěta v oblasti rozvoje inovativních a udržitelných forem dopravy (osobní i veřejná)	Nárůst intenzity silniční dopravy
Poloha u polských hranic jako příležitost ke spolupráci	Zhoršení dopravní dostupnosti (omezování četnosti spojů)
	Omezování evropské integrace

Zdroj: Analytická část SCLLD, dotazníková šetření

2.3 Analýza problémů a potřeb

Analýza problémů a potřeb je vytvořena na základě výsledků komunitního projednávání (viz kap. 1.4.2), zjištění ze socioekonomické analýzy a související SWOT analýzy (viz kap. 2.1 a 2.2). Nastiňuje, jak využít silné stránky regionu a příležitosti k rozvoji území MAS, potažmo jaké slabé stránky je potřeba řešit a jakým hrozbám se vyhnout.



Průřezovou potřebou a činností nezbytnou pro realizaci mnohých opatření a aktivit nastíněných v jednotlivých identifikovaných rozvojových potřebách je kvalitní efektivní plánování a projektová příprava, včetně související tvorby relevantních strategických, koncepčních a technických dokumentů (územní plánování, územní studie, pasporty, koncepce a další). Přitom je vhodné klást důraz na osvětové aktivity v jednotlivých oblastech a také na zapojení odborné i laické veřejnosti.

Rozvojová potřeba 1: Ochrana přírody a krajiny

Velká část území MAS spadá do CHKO Broumovsko. Je zde poměrně zachovalý krajinný ráz, vyskytují se zde ohrožené druhy rostlin i živočichů. Toto přírodní dědictví je třeba zachovávat i pro budoucí generace. Jsou zde také zásoby kvalitní vody, včetně minerálních pramenů.

Vlivů, které nepříznivě působí na přírodu, krajinu a celkově životní prostředí je však mnoho. Proto je potřeba dbát na jejich ochranu.

Z jednoho pohledu je potřeba věnovat pozornost společnosti. Podporovat environmentální výchovu, vzdělávání a osvětu (EVVO) a vzdělávání k udržitelnému rozvoji (VUR) dětí i dospělých, vtáhnout je do této problematiky. Vzdělání, uvědomění a motivování občané jsou klíčem k aktivní a efektivní ochraně přírody a krajiny, včetně jejích jednotlivých složek, a k prevenci vzniku nežádoucího chování ve vztahu k životnímu prostředí.

Z dalšího pohledu je potřeba věnovat pozornost přírodě a krajině. Provádět a podporovat úkony, které k jejich ochraně přímo či nepřímo vedou. Jedná se např. o provádění přírodě blízkých komplexních pozemkových úprav, vymezování a realizace ÚSES, zvyšování druhové rozmanitosti lesů, vysazování (původních) dřevin a péče o ně i mimo les (aleje aj.), cílenou ochranu vybraných druhů rostlin a živočichů (vč. jejich stanovišť), realizaci opatření vedoucích k zadržování vody v krajině (tůň, mokřady, průlehy aj.), k ochraně povrchových i podzemních vod (včetně např. odstraňování příčin nadměrného zatížení povrchových vod živinami – eutrofizace), a další.

Z hlediska mimoprodukčních funkcí krajiny je dále záhodno zachovávat a chránit krajinný ráz, včetně přírodního a kulturního dědictví (rekreační trávení volného času, estetičnost krajiny) a dbát i na zachování a zlepšování ekologických funkcí krajiny. S tím souvisí potřeba osvěty.

Přírodu je potřeba chránit i v obcích a městech. Vytvářet v obcích a městech příznivější prostředí pro rostliny a živočichy (úpravy na budovách umožňující hnízdění ptáků, úkryty a vhodné plochy pro živočichy, nesečené plochy, květnaté louky a pásy, keře a stromy v sídlech, přírodní jezírka, rybí přechody v tocích, nadchody a podchody pro zvěř, zelené fasády a střechy, aj.).

Cílem výše zmíněných aktivit je zvýšení pestrosti a různorodosti krajiny, zvýšení její ekologické stability, zlepšení jejích funkcí, zvýšení biodiverzity, ochrana krajinného rázu a obecně ochrana přírody a životního prostředí a zachování mimoprodukčních funkcí krajiny.

Rozvojová potřeba 2: Podpora udržitelného hospodaření v krajině

Území MAS z větší části spadá do CHKO Broumovsko. Je poměrně členité, kopcovité, vyskytují se zde zásoby kvalitní vody (Polická pánev, minerální prameny). Zastoupení lesů je poměrně vysoké, ale jejich stav je vlivem působení biotických a abiotických činitelů (např. škůdců, sucha či větrných a sněhových kalamit) špatný. Území spadá do oblastí s přírodními omezeními (nízká teplota, sucho, omezené odvodňování atd.), půda je na některých místech náchylná k erozi.

S ohledem na výše uvedené skutečnosti je potřeba podporovat a rozvíjet udržitelné formy zemědělského (ekozemědělství, permakultura, agrolesnictví, aj.), lesního a dalšího produkčního hospodaření (včelařství, myslivost, rybářství). Zavádět šetrnější, efektivnější postupy a technologie,



kteří jsou provozně úsporné, šetří s materiály, energií, časem či které minimalizují četnost přejezdů po půdě. Takové, které jsou však zároveň schopny zajistit odpovídající množství a jakost dřeva i potravin (vč. zdravotní nezávadnosti) a současně dbát na životní pohodu (hospodářských) zvířat, zachovávat či zvyšovat kvalitu půdy, zamezovat její degradaci (vč. eroze), podporovat přirozenou skladbu lesů, zachovávat či zvyšovat biodiverzitu, omezovat vnášení umělých a znečišťujících látek do prostředí (paliva, oleje, umělá hnojiva, pesticidy, skleníkové plyny aj.), a podobně. K tomu může pomoci lepší nastavení dotačních podmínek pro majitele půdy, kdy by byli zvýhodňováni ti, kteří by na svém pozemku zrealizovali přírodě blízké plochy (remízky, travnaté pásy, vodní prvky, aj.).

Jako podpůrná opatření pro hospodářské využití krajiny je potřeba realizovat aktivity pro snižování dopadů klimatických změn (záplavy, přívalové srážky, extrémní větry, sucha či dlouhotrvající zamokření), včetně posílení vybavenosti JPO a podpory zavádění a zkvalitňování varovných, hlásných, předpovědních a výstražných systémů, a realizovat adaptační a mitigační opatření. Tj. například diverzifikovat zemědělskou produkci, zavádět agrolesnické systémy, protierozní opatření, obnovovat či zlepšovat malý vodní cyklus na lokální úrovni, bezorebně pěstovat i podporovat zpracování studií a plánů zahrnujících problematiku přizpůsobování se klimatickým změnám aj. Dále pak realizovat přírodě blízké komplexní pozemkové úpravy, zavádět opatření na ochranu přírodních zdrojů (podzemní zásoby pitné vody, aj.) a jejich využívání v té míře, v jaké jsou schopny se obnovovat, budovat zelenou infrastrukturu, optimalizovat lesnickou infrastrukturu, snižovat velikost půdních bloků v agrosystémech (včetně tvorby mezí, průlehů, remízků, vodních prvků, obnovy polních cest a souvisejících výsadeb a dalších), provádět revitalizace a renaturace říčních niv a přírodě blízkých protipovodňových opatření (rušení narovnávacích toků, rozšiřování niv a zátopných území, aj.), rušení či změna využití zbytných meliorací, tvorba suchých poldrů, malých vodních nádrží aj.), opatření k zasakování do půdy (méně těžkých strojů a pojezdů po půdě, dodávání organického materiálu do půdy, aj.) a další.

Cílem výše uvedených opatření je podporovat udržitelné formy hospodaření. Snažit se, aby naše počinání vedlo z dlouhodobého hlediska k zachování či zkvalitňování stavu krajiny, a to za současného zachování jejich produkčních i mimoprodukčních funkcí. K tomu je vhodné využívat jak stávající znalosti a osvědčené metody hospodaření, tak moderní inovativní technologie.

Rozvojová potřeba 3: Snižování negativních dopadů lidské činnosti na životní prostředí

Veškeré lidské počinání více či méně ovlivňuje životní prostředí a jeho složky. Abychom mohli udržet odpovídající životní úroveň i pro příští generace, je potřeba zacházet se složkami životního prostředí (voda, půda, ovzduší, horniny, organismy, ekosystémy a energie) odpovědně, udržitelně, snažit se o zachování či zlepšování jejich kvalitativního stavu. Za tímto účelem je dobré spolupracovat napříč všemi odvětvími lidské činnosti a využívat moderní technologie (monitorování, vyhodnocování dat, revitalizace apod.).

Zásadní je potřeba věnovat pozornost lidem. Podporovat EVVO a VUR dětí, dospělých, ale i (pracovních) kolektivů a různých zájmových skupin, vtáhnout je do problematiky. Vzdělání, uvědomění a motivování občané i celé kolektivy jsou klíčem k úspěšnému snižování neblahých dopadů lidské činnosti na životní prostředí a na cestě k udržitelné společnosti.

Zejména na úrovni jednotlivců a domácností je třeba pěstovat v lidech úctu k přírodním zdrojům a krajině, podněcovat k upouštění od konzumního způsobu života, k odpovědnějšímu chování v oblasti odpadového hospodářství (předcházení vzniku odpadů, třídění, čištění svých odpadních vod, příp. jejich znovu využívání, aj.). Podporovat využívání šetrnějších technologií (vytápění, doprava, OZE),



podporovat environmentálně příznivé přístupy v oblasti nakupování (zohledňování složení výrobků, životnost výrobků, jejich dopady na životní prostředí atp.), snahy o soběstačnost (rukodělné a řemeslné koníčky, zahrádkaření), a celkově motivovat lidi k environmentálně příznivému chování.

V podnikatelském a neziskovém sektoru je cílem využívat nejlepší dostupné technologie, ale i inovativní metody a postupy, které k udržitelnosti přispívají, ale zároveň zachovávají či zvyšují kvalitu poskytovaných služeb či výrobků.

Jedná se například o následující možnosti:

- zavádění principů cirkulární ekonomiky (vč. důrazu na prodlužování životnosti výrobků, opravitelnost výrobků)
- přecházení k nízkouhlíkovému hospodářství či zohledňování životního cyklu výrobků a služeb. Spočívá to ve využití takových pracovních a logistických postupů, které šetří materiály i energie (optimalizace, digitalizace, automatizace, robotizace).
- maximální možné využívání obnovitelných a nízkoemisních/bezemisních zdrojů (vč. výroby vlastní energie) namísto neobnovitelných (způsoby vytápění, pohony vozidel, aj.)
- vývoj zdravotně nezávadných, snadno rozebratelných výrobků složených z materiálů, které lze využívat k dalšímu použití
- snižování produkce odpadů a předcházení jejich vzniku
- zvyšování možností materiálového a energetického využití odpadů
- snižování míry používání chemických a nebezpečných látek – hledání a vývoj jejich alternativ a podobně

Šetrné technologie a environmentálně příznivé metody a technologie lze však uplatňovat nejen v podnikatelském sektoru, ale i ve veřejné správě (veřejné budovy a veřejná infrastruktura).

Jedním z důležitých cílů je snižovat energetickou náročnost stávajících budov a infrastruktury (regulace otopné soustavy, zavádět udržitelné a nízkoemisní zdroje vytápění a zdrojů pro přípravu teplé pitné a užitkové vody, zateplování fasád a střech, výměna oken a dveří, kombinovaná výroba tepla a elektrické energie, FTE, aj.). Dále také dbát na zlepšování vnitřního prostředí budov, např. rekuperace tepla a nucené větrání, a zvyšovat adaptabilitu budov/infrastruktury na změnu klimatu, např. zelené střechy, zelené fasády, využití srážkové vody v budově (splachování, aj.). Novou zástavbu je také potřeba navrhovat environmentálně příznivým způsobem. Environmentální hledisko brát na zřetel jak u budov samotných (kromě výše popsaných řešení např. zohledňovat životní cyklus použitých materiálů, využívání vody, využívání energie, příp. její výroba, výstavba pasivních, plusových budov apod.), tak ve vztahu k okolnímu prostředí (omezovat zábor půdy, zavádět opatření na zprůchodnění krajiny pro živočichy (ekodukty), budovat zelenou a modro-zelenou infrastrukturu, aj.). Dále je vhodné soustředit se na rozvoj udržitelných způsobů dopravy, včetně související infrastruktury. Ať už se jedná o podporu využívání veřejné hromadné dopravy, cyklistické a pěší dopravy nebo rozvoj šetrných alternativních pohonů vozidel.

V neposlední řadě je třeba odstraňovat stávající ekologické zátěže, snižovat jejich negativní účinky a předcházet znečišťování životního prostředí – revitalizovat brownfieldy (jak průmyslové, tak bytové), odstraňovat (černé) skládky, omezovat míru skládkování (recyklace, další využívání odpadů), zvyšovat míru a podíl čištění odpadních vod, zvyšovat míru znovu využívání odpadů a předcházet jejich vzniku (opravárny a re-use centra, kompostování, podpora bezobalových obchodů, aj.), zavádět opatření k omezení emisí hluku, světla a dalšího znečištění.

Zásadní v oblasti snižování dopadů lidské činnosti na životní prostředí je spolupráce napříč odvětvími i mezi veřejným a soukromým sektorem. Zejména se to týká průřezových témat, která je vhodné řešit



jak ve veřejné správě, v podnikatelském a neziskovém sektoru, tak na úrovni domácností. Těmi jsou např. (komunitní) energetika, podpora lokální ekonomiky, odpadové hospodářství, EVVO, zadržování vody a šetření s ní (znovu využívání odpadních vod, systémy pro vsakování a využívání dešťové vody – zasakovací plochy, retenční prostory, akumulární nádrže, vegetační střechy, aj.).

Cílem všech zmíněných aktivit je snížení negativních dopadů lidské činnosti na životní prostředí a zlepšení jeho stavu – zlepšení kvality ovzduší, vody, půdy, snižování hladin hluku, omezení světelného znečištění, zvyšování biodiverzity a ekologické stability ekosystémů, snížení znečištění prostředí apod.

Rozvojová potřeba 4: Rozvoj cestovního ruchu

Území MAS Stolové hory je atraktivní jak svými přírodními, tak kulturními zajímavostmi. Navíc i okolní regiony jsou turisticky hojně navštěvované. Z toho plynou jak příležitosti, tak některé problémy, které je potřeba řešit.

Prvním problémem je, že některá místa jsou hodně exponovaná a nápor turistů nezvládají. Dalším problémem je doprava, kdy v se těsném sousedství území MAS Stolové hory nacházejí Teplicko-adršpašské skály, kde je návštěvnost ještě výrazně vyšší, a především v letních měsících je silniční doprava pro města a vesnice v okolí neúnosná. Často je také zmiňována nedostatečná kvalita i dostupnost služeb spojených s cestovním ruchem, což se týká i těch nejzákladnějších služeb, jako jsou ubytovací nebo stravovací zařízení.

V regionu je potřeba cestovní ruch provázaněji koordinovat, lépe propagovat a celkově zlepšit spolupráci mezi aktéry cestovního ruchu. Díky tomu by mělo docházet k lepší informovanosti a propojování aktivit (např. společná propagace, sdílení prostor, sdílený kalendář akcí, systémy společného vstupného, zavedení kyvadlové dopravy pro turisty nebo vznik karty či mobilní aplikace pro turisty). Dále je potřeba investovat do turistické infrastruktury, provádět neproduktivní investice v lesích a zavádět a rozvíjet služby cestovního ruchu. To by mělo, společně s další nemateriální a materiální podporou cestovního ruchu, vést k vyšší kvalitě služeb, omezení sezónnosti cestovního ruchu nebo rozptylu turistů do celého území a s tím spojené vyšší udržitelnosti regionu v této oblasti. Díky spolupráci s okolními i přeshraničními regiony může dojít k rozvoji lázeňství nebo poutního cestovního ruchu a zamezení overturismu, kdy jsou turisté ve vysokých počtech koncentrováni do několika málo míst. Vzhledem k tomu, že území MAS z velké části spadá do CHKO, bude kladen důraz na podporu environmentálně příznivých forem cestovního ruchu.

Cílem tohoto snažení pak je region, který je z hlediska turistických cílů i kvality související infrastruktury a poskytovaných služeb atraktivní pro turisty, kteří jezdí v průběhu celého roku a tráví v regionu více času. Zároveň ale díky rozptylu do celého území nejsou zátěží pro místní, protože se nekonzentrují do několika málo míst, čímž se zamezuje problémům spojeným s overturismem (hluk, odpadky, nadměrná doprava atd.). Cílem je současně region, kde jak místní podnikatelé, tak subjekty veřejné správy dokážou z hlediska turistické infrastruktury (sítě turistických tras, mobiliář, aj.) a poskytovaných služeb (ubytování, stravování, informace) vyhovět požadavkům turistů i místních tak, aby mezi nimi nepanovala nevhodná nevhodnost.

Rozvojová potřeba 5: Rozvoj podniků a živnostníků

Region MAS Stolové hory je poměrně typický velkou mírou zastoupení průmyslu, proto jsou v území přítomni velcí zaměstnavatelé, kteří mají stovky zaměstnanců. Nicméně se často jedná o podniky s energetickou a materiálovou náročností výroby a ve většině podniků není příliš obvyklé zavádění inovací. Díky tomu může do budoucna hrozit, že dojde ke snížení konkurenceschopnosti jak velkých



podniků, tak i středních a malých podniků i živnostníků, kde se také příliš často neinovuje, neoptimalizuje. Jelikož jsou v okolí průmyslové zóny (Červený Kostelec, Kvasiny) zaměřené často podobně jako zdejší podniky na automotive, hrozí odliv zaměstnanců právě do těchto průmyslových zón, kde je práce často lépe placená.

Aby podniky i živnostníci mohli zůstat konkurenceschopní, je potřeba vylepšovat fungování podnikatelských subjektů za účelem dosažení co nejlepších řešení v činnosti, kterou daný podnikatelský subjekt dělá. Tzn. optimalizovat a zefektivňovat procesy v podnikatelském, příp. neziskovém sektoru a obecně užití zdrojů vedoucích k úspoře času, energií, materiálů, lidských zdrojů, financí (výrobní procesy, materiálové toky, toky energií a obecně užití zdrojů, systémy skladování a skladových zásob, systémy využívání majetku a výrobních kapacit, IT systémy, administrativní procesy, komunikační procesy atd). K tomu je dále v mnoha případech nezbytné modernizovat stroje a zařízení, investovat do modernizace budov, účelné jsou také investice do výroby vlastní energie a do snižování energetické náročnosti budov či výroby. Současně je také potřeba zavádět inovace s ohledem na životní prostředí, což může – kromě jiných pozitiv – také přinášet konkurenční výhodu.

Krátkodobým cílem těchto aktivit je místní podnikatelské subjekty modernizovat a optimalizovat jejich činnost. Tím by došlo nejen k zajištění jejich vyšší konkurenceschopnosti, ale také k vyšší udržitelnosti jejich provozu (energetická soběstačnost, šetrné využívání zdrojů, aj.). Z dlouhodobého hlediska je cílem, aby podnikatelské subjekty při své činnosti zohledňovaly životní cyklus svých produktů a služeb a postupně přecházely k cirkulární ekonomice.

Rozvojová potřeba 6: Podpora podnikatelského prostředí

Území MAS Stolové hory je poměrně typické velkou mírou zastoupení průmyslu, proto jsou v území přítomni velcí zaměstnavatelé, kteří mají stovky zaměstnanců. Problémem je nedostatečný podíl zaměstnaných v terciéru a obecně nízká míra ekonomické diverzifikace, kdy panuje velká závislost na automotive. Z toho plyne i nedostatečné pracovní uplatnění kvalifikovaných zaměstnanců v některých oborech, kteří musejí za prací vyjíždět mimo MAS Stolové hory (což má, mimo jiné, dopady na rodinný život a vliv na udržení lidských zdrojů v regionu). Závislost na jednom odvětví může do budoucna – v případě ekonomické krize nebo odchodu zaměstnavatele – vést k rapidnímu zvyšování nezaměstnanosti.

Proto je důležité se, co se týče podpory podnikatelského prostředí zejména, zaměřit na zvýšení ekonomické diverzifikace a celkové zvýšení ekonomické stability regionu.

Pro zvýšení ekonomické diverzifikace by bylo vhodné vytvářet či zpřístupňovat další prostory pro podnikání, lákat do regionu další ekonomické subjekty z různých odvětví, investovat do podnikatelské infrastruktury a jejího rozvoje. Současně ale také prostřednictvím vzdělávacích aktivit, spolupráce se školami či výzkumnými institucemi a další podpory (metodické, legislativní, aj.) podněcovat podnikavost lidí. K tomu může sloužit i podnikatelský inkubátor nebo podpora podnikání na zkoušku.

Dalšími aktivitami, které vedou ke zvýšení ekonomické stability regionu, jsou aktivity vedoucí k podpoře a rozvoji lokální ekonomiky (místní výrobky a služby). V tomto ohledu by bylo vhodné osvětově působit na obyvatelstvo, aby si více uvědomovalo vazby mezi svým spotřebitelským chováním a ekonomickou stabilitou regionu – seznamovat je s místními produkty, propagovat je. Dále pak podporovat zpracování a uvádění na trh zemědělských produktů.

Dále např. poskytovat podnikatelským subjektům doprovodný servis, např. skrze centrum služeb (legislativní, právní, informační, vč. sladování nabídky a poptávky na trhu práce, aj.) a vytvářet prostor



pro spolupráci mezi podnikatelskými subjekty a obcemi, školami, výzkumnými organizacemi a mezi podnikatelskými subjekty navzájem, což může zahrnovat i sdílení pracovníků, prostorů nebo pomůcek. Cílem těchto aktivit je vytvořit takové prostředí v regionu, které bude podněcovat podnikavost lidí, kde bude z materiálního (prostory, infrastruktura) i nemateriálního (vzájemná podpora, spolupráce, podnikatelský servis) hlediska vhodné prostředí pro podnikání, kde bude vysoká míra uplatnění a zaměstnanosti napříč ekonomickými odvětvími, s pestrými nabídkou zejména kvalifikované práce a kde budou obce a jejich občané motivováni podporovat místní výrobky a služby.

Rozvojová potřeba 7: Udržení a rozvoj lidských zdrojů v regionu

MAS Stolové hory je územím, kde dlouhodobě klesá počet obyvatel, je tedy nutné zamýšlet se nad tím, co dělat pro to, aby se tento pokles zastavil. Odcházejí především mladší obyvatelé. Problémem je pak také nedostatek kvalifikovaných zaměstnanců a na druhé straně nemožnost některých kvalifikovaných zaměstnanců najít uplatnění ve svém oboru.

Dalším problémem, který má vliv na úbytek obyvatel, je nedostatek nových bytů, domů nebo stavebních pozemků. Při naplňování potřeb bydlení se ale musí myslet i na ohled k životnímu prostředí vzhledem k tomu, že se často zastavují pozemky vhodné k hospodaření.

Aby se podařilo v regionu lidi udržet, je potřeba zajistit jejich spokojenost a možnost rozvoje současně v osobním i pracovním životě. K tomu je potřeba si však uvědomit, že každá skupina lidí má jiné potřeby. Jedná se tedy o komplexní problém, který nelze řešit jednou konkrétní aktivitou.

Z pohledu osobního života je potřeba zajistit možnosti bydlení (byty, domy, pozemky) a volnočasové vyžití (sport, kultura, spolková činnost, aj.).

Z pohledu profesního života je potřeba zajistit dostatečný počet pracovních míst napříč úrovní vzdělání i ekonomickými odvětvími, aby zde měli uplatnění lidé s nízkou i vysokou kvalifikací i znevýhodněné osoby napříč různými obory. Pro odvětví, ve kterých je nedostatek kvalifikovaných zaměstnanců, je pak potřeba zjišťovat potřeby konkrétních zaměstnavatelů a vytvářet možnosti rekvalifikací a dalšího vzdělávání pracovníků, v této souvislosti je potřeba spolupracovat i se školami, mezi zaměstnavateli navzájem nebo s dalšími institucemi. K tomu mohou pomoci různé zaměstnanostní programy, jejichž cílem je sladovat nabídku a poptávku na trhu práce a přispět ke snížení nezaměstnanosti.

K rozvoji lidských zdrojů pak může napomoci širší nabídka oborového vzdělávání a vzdělávání odborné veřejnosti, spolupráce mezi firmami a školami, oborová spolupráce a sdílení informací a příkladů dobré praxe mezi zaměstnanci nebo živnostníky v obdobných oborech, vč. neziskových organizací (centra kolegiální podpory) či spolupráce s výzkumnými institucemi. Je také potřeba pracovníkům vytvářet podnětné a příjemné pracovní prostředí, jednat s nimi s úctou a poskytovat jim prostor pro jejich pracovní i osobnostní rozvoj.

Dále je potřeba realizovat opatření, která pomohou sladit profesní a rodinný život (čímž je myšlena nejen péče o děti, ale třeba i o stárnoucí rodiče a další rodinné příslušníky nebo zdravotně či duševně znevýhodněné členy domácnosti) – např. pomocí částečných úvazků, flexibilních forem práce, možnosti práce z domu a zavádění moderních technologií. Roli může hrát i lepší dopravní dostupnost do/z regionu i v rámci regionu (zejména formou hromadné či udržitelné dopravy), protože s lepší dopravní dostupností je jednodušší dojíždět denně za prací i do vzdálenějších center.

Zapomínat by se nemělo ani na dlouhodobě nezaměstnané nebo znevýhodněné osoby, kterým může pomoci komunitně prospěšné nebo prostupné zaměstnávání, což by jim mohlo pomoci při návratu nebo vstupu na pracovní trh.



Díky těmto typům opatření by se mělo dařit rozšířit možnosti pracovního uplatnění pro lidi z různých oborů, sladit nabídku a poptávku na trhu práce, a tím zvýšit spokojenost obyvatel se svým zaměstnáním. V důsledku toho se jich více udrží v regionu, popř. že se do regionu (např. po studiích) budou vracet.

Rozvojová potřeba 8: Zvyšování kvality vzdělávání

Školství a vzdělávání obecně je hodnoceno na území MAS poměrně kladně. Je alespoň co se týče mateřských a základních škol dostupné, v regionu se nacházejí alternativní a speciální školy. Díky projektu MAP se učitelé postupně učí vnímat nové trendy ve vzdělávání. Naopak nedostatkem jsou menší možnosti celoživotního a alternativního vzdělávání, chybí také zastoupení některých středoškolských oborů v území. Určité problémy také způsobuje nedostatečná propustnost mezi jednotlivými typy vzdělávání (učňovské obory – obory s maturitou – vyšší odborné školy a vysoké školy).

Pro zvyšování kvality vzdělávání je potřeba zaměřit se na několik věcí. Tou nejdůležitější je rozvoj nových témat a metod ve vzdělávání. Jedná se o metody aktivního učení, využívání venkovních učeben, otevřeného vzdělávání, využívání online nástrojů, propojování formálního a neformálního vzdělávání (vč. zájmového a uměleckého), tvorby podpůrných profesionálních sítí atd. Z nových témat je to třeba EVVO, rozvoj všech možných forem gramotnosti (nejen čtenářská a matematická, ale také mediální, počítačová či finanční), globální rozvojové vzdělávání, místně zakotvené učení, etická výchova, kritické myšlení, wellbeing, kariérové poradenství a mnohé další. Tato a další vzdělávací témata je třeba dostat do povědomí nejen u dětí, ale napříč všemi generacemi, proto je potřeba vzdělávání zpřístupnit nejenom osobám, které se věnují vzdělávání, ale i široké veřejnosti.

Ke zvýšení kvality vzdělávání může napomoci i lepší spolupráce a provázanost škol a zaměstnavatelů, spolupráce s výzkumnými centry, sociálními partnery a dalšími institucemi majícími vliv na rozvoj vzdělávání. Rovněž také zřízení vzdělávacího centra (kde by bylo zastoupeno neformální vzdělávání, celoživotní vzdělávání nebo univerzita 3. věku), případně zřídit pobočky chybějících středoškolských oborů v území MAS. Do budoucna může být také na pořadu dne podporovat vznik a fungování zařízení péče typu dětské skupiny. Provázaností a spoluprací vzdělávacích, výzkumných institucí a zaměstnavatelů by mohlo dojít také k tomu, že si studenti uvážlivěji zvolí, jakým směrem se dále oborově vzdělávat. Tím může dojít ke zvýšení atraktivity některých typů oborů či typů škol, ale v důsledku i k rozvoji podnikavosti, decentralizaci ekonomických činností a sladění nabídky a poptávky na trhu práce. Vzájemná spolupráce také může vést k efektivnějšímu využití výukových prostor i kapacit učitelů a dalších pedagogických pracovníků.

Dále je, co se týče vzdělávání, potřeba rozvíjet téma inkluze. Aby se děti s různými vzdělávacími potřebami (zdravé, handicapované, sociálně znevýhodněné, ty s odlišným mateřským jazykem, odlišnou rasou, i ty výjimečně nadané) mohly společně vzdělávat, aby měly rovné šance ve škole i v životě. Současně je však třeba zefektivnit a propojit práci ve třídách tak, aby tempo výuky a množství učiva odpovídalo potenciálu dětí s různými vzdělávacími potřebami (aby méně nadané děti nezaostávaly, aby se po nich nechtělo více, než jsou schopné zvládnout, a více nadané děti aby nezakrňovaly).

Pro zvýšení kvality a atraktivity vzdělávání je současně nutné pečovat o učitele a další osoby činné ve vzdělávání dětí i dospělých. Zajistit jim nejenom odpovídající pracovní prostředí, ale pečovat o jejich duševní pohodu, motivovat je k dalšímu profesnímu a osobnostnímu rozvoji.



K rozvoji vzdělávání je potřeba také zkvalitnit infrastrukturu, zařízení a zázemí ve školách a v dalších vzdělávacích subjektech (včetně volnočasového vzdělávání):

- navýšení kapacit MŠ
- zvyšování kvality podmínek v MŠ pro poskytování vzdělávání, včetně vzdělávání dětí se speciálními vzdělávacími potřebami, s ohledem na zajištění hygienických požadavků MŠ, kde jsou nedostatky identifikovány krajskou hygienickou stanicí
- podpora vybudování a vybavení odborných učeben ZŠ, SŠ, ZUŠ, SVČ a dalších subjektů činných ve volnočasovém vzdělávání
- budování vnitřní konektivity škol a subjektů činných ve volnočasovém vzdělávání
- vybudování zázemí pro školní poradenská pracoviště a pro práci se žáky se speciálními vzdělávacími potřebami (např. klidové zóny, reedukační učebny)
- budování zázemí pro pedagogické i nepedagogické pracovníky škol vedoucí k vyšší kvalitě vzdělávání ve školách (např. kabinety)
- vytvoření vnitřního i venkovního zázemí pro komunitní aktivity při školách vedoucí k sociální inkluzi (např. veřejně přístupné prostory pro sportovní aktivity, knihovny, společenské místnosti), které by po vyučování sloužilo jako centrum vzdělanosti a komunitních aktivit
- budování zázemí pro školní družiny a školní kluby umožňující zvyšování kvality poskytovaných služeb
- podpora vybudování a vybavení kmenových učeben a učeben úplných i neúplných škol či jejich rekonstrukce a modernizace
- zajištění bezbariérovosti budov vzdělávacích subjektů a subjektů činných ve volnočasovém vzdělávání
- zajištění doprovodné infrastruktury zázemí škol
- rekonstrukce budov a budování vnitřního i venkovního zázemí a zajištění doprovodné infrastruktury a nákup vybavení subjektů činných ve volnočasovém vzdělávání

Tato opatření by měla vést k tomu, že obyvatelé regionu (neohledně na věk) budou vzdělanější, mít větší rozhled, zájem o vzdělání a budou mezi sebou více spolupracovat. V rámci spolupráce je třeba zapojit nejen přímé účastníky procesu vzdělávání, ale také rodiče nebo obce, což jsou aktéři, kteří mohou mít na kvalitu vzdělávání velký vliv.

Rozvojová potřeba 9: Důstojné a aktivní stáří

Stejně jako v celém Česku i prakticky celé Evropě i na území MAS Stolové hory dochází ke stárnutí populace, což s sebou nese potřebu více se zaměřit na seniory jakožto asi na největší skupinu znevýhodněných osob. Je důležité si však uvědomit, že senioři jsou velmi různorodou skupinou, ať už z hlediska jejich rodinného a sociálního zázemí, zdraví či profesních a životních zkušeností.

Ke zlepšení situace a postavení seniorů vede široký soubor opatření. Nejprve by se mělo vůbec zvýšit povědomí o zdravotnických, sociálních i dalších službách, které se věnují péči o člověka. Velká část občanů totiž ani nezná možnosti, jakých může využít.

U seniorů, kteří jsou z hlediska svého zdravotního stavu méně soběstační, je potřeba zajistit vyhovující kvalitu, dostupnost a dostatečnou kapacitu terénních, ambulantních i pobytových sociálních služeb, zdravotnických služeb a dalších doplňkových služeb (např. senior taxi, mobilní hospic, domácí hospic aj.). Dále je potřeba seniorům přizpůsobovat veřejná prostranství – bezbariérovost staveb, dostatečná četnost laviček a veřejných WC, SOS tlačítka a další bezpečnostní prvky pro usnadnění jejich pohybu, orientace a dalšího fungování v obci.



Důležité je také dbát na mentální a duševní zdraví, vytvářet pro seniory aktivity na udržování mentální svěžesti, na prevenci osamělosti (hodinové vnuče, společenské akce) a celkově na prevenci sociální exkluze (vč. např. poskytování poradenství – internet, legislativa). V souvislosti s tím je také vhodné podporovat aktivní zapojování seniorů do života v místní komunitě, jelikož senioři mohou jednak rozvíjet sami sebe, případně svými profesními i životními zkušenostmi pomáhat rozvíjet další generace, dělat věci pro veřejný prospěch. Může se jednat o mezigenerační učení, místně zakotvené učení, dobrovolnickou pomoc při pořádání akcí, zapojení se do zkvalitňování péče o ty, kteří tolik soběstační a aktivní nejsou, ale i do dalších aktivit, které jsou pro komunitu prospěšné.

Zásadní je také podporovat aktivity podporující mezigenerační dialog a soužití, a to nejen na úrovni rodiny, ale v celé společnosti. Cílem těchto aktivit je zajistit seniorům důstojné stáří, pomoci jim aktivně žít a vyznat se v dnešním neustále se proměňujícím světě.

Rozvojová potřeba 10: Zkvalitňování péče o znevýhodněné osoby

I díky přítomnosti většího města (Náchod) má celý region k dispozici poměrně široké spektrum sociálních služeb a dalších služeb o znevýhodněné osoby, nicméně některé přece jenom chybí, další pak trpí nedostatečnou podporou (materiální, finanční, legislativní a další) od státu, obcí nebo nedostatečnou kapacitou či nedostatkem pracovníků. Dalším problémem pak je rovněž malá dostupnost sociálního bydlení.

Ke zkvalitnění péče o znevýhodněné osoby (a obecně o všechny osoby) vede široký soubor opatření. Nejprve by se mělo vůbec zvýšit povědomí o sociálních i dalších službách, které se věnují péči o člověka. Velká část občanů totiž ani nezná možnosti, jakých může využít. K tomu je potřeba vybrat vhodné informační kanály odpovídající charakteru té které cílové skupiny (např. seniorům předávat informace skrze jejich praktické lékaře, mladšímu obyvatelstvu zase skrz sociální sítě).

Co se týče informovanosti a osvěty v této oblasti, je také potřeba osvětově působit na většinové obyvatelstvo za účelem destigmatizace některých skupin znevýhodněných osob (např. osob s duševními poruchami, dětí vyrůstajících v náhradní rodinné péči či Romů), ukázat společnosti, že není třeba vůči nim mít negativní předsudky, odstraňovat bariéry, které si vůči nim společnost vytváří.

Vzhledem k existenci sociálně vyloučených lokalit i lokalit s vyšší koncentrací sociálně slabých obyvatel je potřeba zkvalitnění (zejména terénní) práce se sociálně vyloučenými či sociálním vyloučením ohroženými obyvateli. Důležitost této práce podtrhává poměrně vysoký výskyt občanů v exekuci nebo trpících různými typy závislostí.

K práci se sociálním vyloučením ohroženými osobami je vhodné spolupracovat jednak s krajskými institucemi, ale také těmi, co působí na republikové úrovni. Jedná se například o Agenturu pro sociální začleňování nebo Platformu pro sociální bydlení, díky které by se mělo více dařit začleňování do společnosti i zvýšit dostupnost bydlení. Možností je také spolupráce s místním komunitním centrem. Žádoucí je dále zapojit orgány sociálně právní ochrany dětí a návazné organizace. Možnou cestou také je, aby lidé s obdobnými problémy spolupracovali mezi sebou, případně byli součástí různých komunitních projektů.

Stále potřebnější je v této souvislosti systematická práce se sociálně ohroženými rodinami s dětmi, aby se některé sociálně nepříznivé tendence podařilo vymýtit u nových generací. To zahrnuje například podporu domácí sociální podpůrné péče, podporu terapeutické práce s dětmi, podporu služeb s pověřením k výkonu sociálně-právní ochrany dětí, a další.



Dále je potřeba podporovat aktéry náhradní rodinné péče a hledat zdroje potenciálních náhradních rodičů v komunitě, jelikož velký počet dětí zůstává v ústavech. Je tedy potřeba odborně podporovat zájemce o náhradní rodinnou péči, péči jiné osoby než rodiče, pěstouny, poručníky, osvojitelé v jejich péči o svěřené děti, odborně podporovat jejich biologické děti a edukovat rodinné příslušníky i širší rodinu.

Pro zdravotně znevýhodněné osoby je potřeba zajistit dostupné a kvalitní služby, které jim pomohou k co největší soběstačnosti, popřípadě alespoň k usnadnění zvládnutí jejich nelehkého údělu. Tímto typem služeb jsou především kombinace zdravotně-sociálních služeb. Možností je také sdílená a neformální péče.

Dále je potřeba podpořit přirozenou integraci osob prostřednictvím různých forem chráněných úvazků na otevřeném trhu práce. Nejedná se pouze o velké „chráněné dílny“, ale i o individuální pracovní místa, mezi lidmi bez postižení, kde se osoba se ZP přirozeně stává součástí společnosti skrze zaměstnání, za které je adekvátně ohodnocena. Je třeba podpořit síť relevantních sociálních služeb, informovanost zaměstnavatelů a posílit širší spolupráci v rámci aktivní politiky zaměstnanosti.

Stále častěji je zmiňována také důležitost duševního zdraví. V tomto ohledu je potřeba pečovat nejenom o dané znevýhodněné osoby, ale i o osoby, které se o své znevýhodněné blízké starají (služby péče o duševní zdraví, aktivity psychohygieny). Cestou je také posílení komunitních služeb, které mají jako primární cílovou skupinu lidi s duševním onemocněním a poskytují multidisciplinární zdravotně – sociální péči přímo v terénu. V této souvislosti je dále potřeba, aby v území MAS vzniklo centrum duševního zdraví a také aby proběhla reforma psychiatrické péče.

Osobám, které se starají o své blízké, by bylo potřeba vytvořit takové podmínky a zázemí, aby bylo možné jejich začlenění do běžného života. Může se jednat o služby, které jim umožní si od péče o své blízké odpočinout (sdílená a neformální péče, včetně paliativní a domácí hospicové péče, odlehčovací služby, denní a týdenní stacionáře, různé terénní služby, homesharing aj.), ale také flexibilní formy práce, částečné úvazky, práce z domu a podobně. S tím se také váže potřeba zajištění krizových lůžek pro ty případy, kdy se osoby, které se obvykle o své blízké starají, z nějakého důvodu náhle starat nemohou.

Zapomínat se nesmí ani na pracovníky v sociálních službách, sociálním začleňování a pracovníky s pověřením k výkonu sociálně-právní ochrany dětí. Je potřeba jim prostřednictvím investic do budov, zařízení a materiálu zajistit odpovídající pracovní prostředí a pomocí možností vzdělávání, sdílení příkladů dobré praxe, oborového setkávání a aktivit duševní hygieny a dalších aktivit zajistit jejich motivaci a zvyšování kvalifikace. Vše pro zkvalitnění poskytovaných služeb, i jako prevence nedostatku pracovníků v tomto odvětví.

S tím souvisí i potřeba investic do infrastruktury služeb péče o člověka (sociální služby, vč. služeb poskytovaných podle zákona o soc. službách, aktivity vedoucí k sociálnímu začleňování, služby s pověřením k výkonu sociálně-právní ochrany dětí a další doprovodné služby) a do infrastruktury komunitních center. Jedná se o investice do budov, zázemí, zařízení, vybavení a materiálu.

Tato problematika je velmi široká, nicméně základem je opět spolupráce mezi jednotlivými aktéry a co nejlepší informovanost veřejnosti, aby měla povědomí o přítomnosti těchto služeb. K tomu by bylo záhodno, aby byla zachována pozice místního koordinátora komunitního plánování sociálních služeb a komunitního zpracování Plánu sociálních služeb na příští roky. Dále je důležité zvýšit dostupnost sociálních služeb, k čemuž lze využívat terénní formy sociálních služeb. A v neposlední řadě pak nabízet nové služby dále zlepšující život znevýhodněných osob.



Rozvojová potřeba 11: Zkvalitnění zdravotnictví a složek IZS

Stav nebo dostupnost zdravotnických služeb je momentálně na poměrně dobré úrovni, nicméně lékařů i dalšího personálu už je nedostatek (zejména v oblasti psychiatrické a psychologické péče včetně dětské a stomatologů) a dá se očekávat, že se tento problém bude prohlubovat. Je tudíž potřeba pro pracovníky ve zdravotnictví a pracovníky složek IZS zajistit odpovídající pracovní podmínky a motivační pracovní prostředí – vzdělávání, zvyšování kvalifikace, sdílení příkladů dobré praxe, oborové setkávání a aktivity duševní hygieny.

U jednotek SDH (zejména JPO kategorie II, III a V) i ve zdravotnictví je v některých případech potřeba rekonstruovat, modernizovat jejich zázemí či stavět nové budovy, chybí také dostatečné zařízení a vybavení. To např. v případě výjezdu JPO může ztížit možnosti zásahu, obzvláště v nepřístupném terénu nebo při špatných klimatických a povětrnostních podmínkách. Při některých JPO by bylo záhodno vybudovat či revitalizovat umělé zdroje požární vody. Co se týče dalších složek IZS, tak je situace poměrně dobrá z toho pohledu, že se velká většina obyvatel cítí v regionu bezpečně.

Prostor pro zlepšení zdravotnictví i všech složek IZS je bezesporu v inovačních řešeních, ať už to může být elektronizace a digitalizace zdravotnictví (např. e-zdravotnictví), modernizace v oblasti komunikačních procesů, využívání a ochrany dat nebo podpora a rozvoj inovačních technologií a léčebných trendů ve zdravotnictví, ale i rozvoj dalších forem péče o zdraví (celostní medicína, čínská medicína, aj.), v oblasti bezpečnosti pak např. využívání moderních technologií ve veřejných prostranstvích (např. SOS tlačítka) a další.

Rozvojová potřeba 12: Propagace a podpora činnosti MAS Stolové hory

MAS Stolové hory se podílí na rozvoji regionu teprve několik let. Třebaže její činnost zasahuje do mnoha oblastí lidského zájmu a do regionu přinesla desítky milionů korun, nevstoupila její existence do širšího povědomí obyvatel.

Aby se rozvoj území MAS dařil, je potřeba činnost MAS a hodnoty, na kterých je její fungování založeno (spolupráce, síťování, rozhodování na místní úrovni a další), podporovat a účinně propagovat.

Toho lze docílit prostřednictvím různých tištěných i elektronických materiálů (zpravodaje, letáky, soc. sítě, aj.), ale především je potřeba působit skrze příklady dobré praxe (úspěšné projekty a akce) a skrze animační činnosti, podněcování spolupráce, angažovanosti a celkově budování sociálních vazeb s rozličnými místními aktéry. Za těmito účely je nutné, aby měli zaměstnanci i činovníci MAS možnost absolvovat relevantní vzdělávací aktivity a pořizovat si potřebné materiální i nemateriální vybavení, zavádět a využívat různé inovační technologie, SMART přístupy a podobně.

Rozvojová potřeba 13: Rozvoj spolkových, kulturních a volnočasových aktivit

V celém regionu je obecně hodně lidí s pozitivním vztahem k území, což se odráží mimo jiné na tom, že v každé obci jsou fungující spolky a obecně bohatý kulturní, společenský i sportovní život, což je často podporováno i ze strany obcí. Především ve městech se pak konají i akce s regionálním přesahem.

I přes mnohé stávající aktivity je stále dost možností, jak kulturní a volnočasové aktivity zlepšovat, aby byly žádanější i dostupnější pro větší množství obyvatel (včetně sociálně či zdravotně znevýhodněných) a měly i případný regionální přesah.

Jedním z předpokladů je zkvalitnit zázemí spolků, která často nejsou na vyhovující úrovni, ať už kapacitou, technickým stavem budov, infrastrukturou nebo vybavením.



Obdobně to platí pro muzea, expozice a celkově objekty kulturního dědictví (kulturní památky, muzea, expozice, depozitáře) a kulturní infrastruktury (technické zázemí; návštěvnická centra; edukační centra; restaurování; vybavení pro konzervaci a restaurování; evidence a dokumentace mobiliárních fondů; evidence a dokumentace muzejních sbírek; parky u památek; parkoviště u památek). Zázemí spolků i objekty kulturního dědictví a kulturní infrastrukturu je potřeba zkvalitňovat co do technického stavu budov, zařízení, vybavení a souvisejícího zázemí (vč. zabezpečení a přizpůsobení znevýhodněným osobám), případně navyšovat jejich kapacitu a přizpůsobovat jejich náplň, program, fungování požadavkům jejich uživatelů (členů spolku, diváků, návštěvníků).

Dále je také potřeba podporovat a propagovat volnočasové aktivity a jejich chod – volnočasové vzdělávání (vč. zájmových kroužků), komunitní tábory, sportovní aktivity a další. Poskytovat finanční a morální podporu lidem, kteří jejich chod zajišťují a podněcovat občany k aktivnímu zapojování do společenského dění v regionu.

Velký prostor pro zlepšení pak je v systémovém propojování aktivit – například koordinace akcí ve společném regionálním kalendáři, aby se akce zaměřené na stejné skupiny obyvatel nepřekrývaly, a zároveň vytvoření platformy, kde by mohli aktivní lidé a organizace z celého regionu snáze spolupracovat mezi sebou (společná propagace, sdílení zkušeností). Činnost spolků a kulturních představitelů by také měla být navázána na rozvojové strategické dokumenty obcí i vyšších územních celků a být s nimi v souladu, což může posloužit jako jakýsi doklad koncepční a dlouhodobější spolupráce.

Rozvojová potřeba 14: Rozvoj komunitního soužití, spolupráce a síťování; systémové propojování aktivit

I přesto, že je v regionu spousta aktivních lidí, je trochu problém v tom, že mezi sebou ne vždy dostatečně spolupracují. Což však zpravidla není dáno tím, že by spolupracovat nechtěli, ale často se vůbec neznají nebo postrádají potřebný impuls. Trochu jiný problém se pak týká i zástupců obcí a měst, kteří se mezi sebou sice obvykle znají, ale přesto by spolupráce mohla fungovat lépe. Jediné DSO Policka v území funguje a snaží se spolupracovat v rámci určitých činností, ale i tam spolupráce může být rozšířena.

Zlepšit komunikaci, vzájemně se propojovat, prohlubovat vztahy a spolupracovat je tedy jednou z nejdůležitějších výzev v regionálním rozvoji. Vede to ke komplexnějším a efektivnějším řešením, k finančním úsporám a ke zkvalitnění života v různých oblastech. Spolupráce může zlepšit i situaci na trhu práce – jednak propojením škol a firem, ale také skrze centra kolegiální podpory (např. živnostníků).

Jednou ze stěžejních aktivit je posílení koordinace rozvoje území. Ať už jde o podporu organizací, které prostřednictvím své činnosti koordinaci provádějí – podpora aktivit MAS (animace, síťování) v oblasti regionálního rozvoje jako celku, podpora destinačních společností v oblasti cestovního ruchu, a dalších, nebo podpora uskutečnění konkrétních nápadů, které koordinaci aktérů v území napomáhají. Např. vytvoření společného kalendáře v různých oblastech, aby se zamezilo překrývání kulturních a dalších aktivit.

K navázání spolupráce a propojování se je důležité, aby se aktéři v regionu vzájemně znali, aby měli povědomí o činnosti druhých. Proto je důležitá i osvěta a informování veřejnosti o dění v regionu, ke zvýšení znalosti regionu a posílení vztahu k regionu (kde se co koná, kdo co vyrábí apod.). K tomu mohou pomoci dny otevřených dveří, festivaly věnované určitým tématům (např. festival sociálních



služeb, den spolků, farmářské trhy, zemědělské dny, romský festival aj.) a různé aktivity propojující různá odvětví a oblasti, generace.

Užitečná mohou být i pravidelná informační setkávání, např. rada spolků nebo setkávání zástupců obcí, kde by se účastníci navzájem informovali, propojovali se, domlouvali spolupráci. V tomto ohledu je např. důležité podporovat činnost dobrovolných svazků obcí.

K informování, propojování a rozvoji komunitního soužití je vhodné využívat i moderní technologie. Např. vytvoření společného elektronického kalendáře nebo aplikace pro místní i turisty propojující informace o cestovním ruchu, různých službách, možnostech stravování, ubytování, turistických trasách aj. Mohou na ni být navázány různé systémy společného vstupného, přehled výrobců a služeb v regionu, slevy na ně, propojení s veřejnou dopravou, poptávka a nabídka práce atp.

Spolupráce a koordinace aktivit může být nápomocná i v oblastech, které spolu zdánlivě nesouvisí – jedná se například o propojení zdravotnictví, sociálních služeb a vzdělávacích organizací. Problémy či obecně témata často souvisejí s jinými v další oblasti a díky této multidisciplinární spolupráci mohou být řešeny efektivněji. Lze díky ní lépe zacílit už na příčiny daných problémů či záležitostí, a ne až důsledky. Obdobně může fungovat i meziodvětvová a mezisektorová spolupráce, když spolupracují aktéři z různých oborů či sektorů na řešení problémů či úkolů v tématech, která obvykle řeší samostatně (např. spolupráce obcí, NNO a dalších aktérů cestovního ruchu, spolupráce vzdělávacích subjektů a zaměstnavatelů).

Další kapitolou je spolupráce s organizacemi s širší působností, než je území MAS (např. organizace působící v oblasti rozvoje venkova), s aktéry působícími mimo náš region, a s vyššími územními celky, ať už se jedná o propojení s krajským úřadem, případně na národní úrovni i s ministerstvem pro místní rozvoj.

Dále je vhodné podporovat aktivity, které vedou k posilování komunitní identity a ke zvýšení odpovědnosti vůči komunitě – aktivity podporující rozvoj a posilování prvků svépomoci, vzájemné pomoci, sousedské výpomoci, sdílení a výměny zkušeností, podpora dobrovolnictví a mezigenerační výměny a výpomoci a volnočasových aktivit pro veřejný prospěch, a dále mezigenerační učení, mezigenerační odpovědnost a výpomoc.

Důležitým aktérem spolupráce a propojování i koordinace rozvoje území je ze své podstaty i samotná MAS, která má tuto činnost za jedno ze svých poslání. Je tedy potřeba podporovat činnost MAS, včetně realizace animačních aktivit (více v kapitole 4.2) a zvyšování míry spolupráce v MAS. MAS může provádět také např. servis pro území například formou grantového kalendáře, pořádání seminářů nejen na odborná témata, zjišťování potřeb obcí a dalších subjektů, pomoc s jejich řešením (od břemenění). Celkově je potřeba zvyšovat míru spolupráce v MAS, ale i v dalších spolcích nebo platformách zaměřených na posílení spolupráce aktérů v území.

Rozvojová potřeba 15: Participace veřejnosti na rozhodování

Participace veřejnosti na rozhodování a veřejných věcech není v regionu MAS Stolové hory na příliš vysoké úrovni. Kromě malého zájmu ze strany obyvatel se na tomto rozhodování podílet je problémem i nedostatečná informovanost obyvatel o dění v obci a regionu.

Možným řešením tohoto problému je jednak informovat obyvatele o dění v obci více různými způsoby, zvýšit účinnost komunikace obcí s obyvateli (pravidelné setkávání s občany, vydávání zpravodajů, rozhlas, mobilní rozhlas, e-mail, SMS, web, sociální sítě, aplikace zaměřená na region a podobně) a v rámci této komunikace se snažit obyvatele více zapojovat do plánování akcí, projektů a obecně do



různých strategických záměrů obcí a do rozhodování o dění v území. A podporovat i další aktivity k posílení činnosti a zapojování se obyvatelstva do života v obci/komunitě/území – aktivity k posilování sebedůvěry členů komunity a jejich schopností, ochoty a motivace podílet se na správě místa, kde žijí.

Cestou je také podporovat vztah dětí k území, kde žijí, aby se o jeho rozvoj více zajímaly. To je možné například skrze místně zakotvené učení. Podobným způsobem mohou působit i žákovské parlamenty. Svou úlohu může sehrát i rozvoj kritického myšlení, mediální gramotnosti, výchova k občanské odpovědnosti, ale třeba i etická výchova, a to jak u dětí, tak dospělých.

Díky lepšímu zapojení veřejnosti by jednak měl nastat rozvoj, se kterým bude spokojena větší část obyvatelstva, ale také si obyvatelé vytvářejí vztah k obci nebo městu, kde žijí, což může dopomoci k tomu, aby méně odcházeli z regionu.

S vyšší mírou zapojování obyvatel do veřejného dění může současně docházet k vyšší míře přebírání zodpovědnosti za osud svůj i osud regionu, kde ti lidé žijí, a k vyšší míře decentralizace rozhodování.

Rozvojová potřeba 16: Rozvoj dopravy

Území MAS Stolové hory je poměrně vzdálené větším centrům a dá se označit za odlehlý region. Dopravní dostupnost mimo region není příliš dobrá, nicméně se očekává, že v silniční dopravě by měla pomoci dostavba dálnice D11 z Hradce Králové do Královce. V železniční dopravě pak existují plány na přeložku železničního uzlu u Vysokova, což by mohlo výrazně zrychlit dopravu z Náchoda do Hradce Králové.

Jedním ze zásadních problémů je intenzita silniční dopravy a s ní související nebezpečnost účastníků silničního provozu i negativní dopady na životní prostředí. To je problém především na nejvíce vytížených úsecích, což jsou především silnice I. třídy procházející Náchodem a spojující Hradec Králové s hraničním přechodem Náchod – Běloves a silnice II. třídy z Náchoda do Police nad Metují, ale i na dalších komunikacích.

Dalším problémem je velký počet místních komunikací, který zatěžuje rozpočty některých obcí.

Hlavní cíle v rámci rozvoje dopravy jsou tedy v zásadě tři – prvním je zvýšení bezpečnosti účastníků silničního provozu (tedy i chodců), druhým pak snížení dopadů dopravy na životní prostředí a třetím zvýšení dopravní dostupnosti.

Prvního cíle by se mělo dosáhnout pomocí výstavby, modernizace a rekonstrukcí komunikací pro pěší, cyklostezek / cyklotras / cyklopruhů a související infrastruktury, místních komunikací a mostů a pomocí dalších stavebních úprav, zavádění a rozvoje dopravní telematiky a instalací prvků zvyšujících bezpečnost dopravy (úsekové měření rychlosti, fyzické prvky zklidňování dopravy, psychologické prvky zklidňování dopravy, podchody, nadchody, lávky přes silnici, železnici aj.), ale také podpora opatření, díky kterým klesne intenzita dopravy – podpora chůze, jízdy na kole, systémy sdílení automobilů, spolujízdy, zřizování parkovišť pro automobily, stojanů či uzamykatelných boxů na jízdní kola (a další nemotorové dopravní prostředky) i půjčovny jízdních kol na strategických místech (např. při zastávkách veřejné dopravy pro možnost využívat při cestování více druhů dopravy), podpora využívání veřejné dopravy, včetně možnosti cestovat ve veřejné dopravě s jízdním kolem, využívání neomezených časových jízdenek, a zajištění bezbariérovosti veřejné dopravy, zavádění kyvadlové dopravy pro turisty, a dalších.

Druhý cíl pak míří na rozvoj alternativních forem dopravy, což je jednak cyklo doprava (pro cesty do zaměstnání i pro volnočasové aktivity), ale také zvyšování využívání nízkoemisních a bezemisních



vozidel (vč. veřejné dopravy) a vytváření infrastruktury pro automobily s pohonem, který méně zatěžuje životní prostředí. Jedná se například o budování nabíjecích stanic pro elektromobily nebo čerpacích stanic pro auta na plyn, vodík aj. Dále je vhodné při stavbách a stavebních úpravách souvisejících s dopravou zohledňovat potřeby životního prostředí (budování parkovacích ploch se zasakovací funkcí a další prvky zelené infrastruktury).

Třetím cílem je zvýšení dopravní dostupnosti, což se týká jednak veřejné dopravy (optimalizace četnosti a časového rozvržení spojů, návaznosti spojů vně i uvnitř regionu, dostupnější informace o spojích a výstavba, rekonstrukce a modernizace zastávek veřejné dopravy a přestupních terminálů), tak dopravy osobní (například se jedná o dostavbu dálnice D 11). Samostatnou kapitolou je pak zvyšování přeshraniční dostupnosti jednak většími možnostmi využívat hraniční přechody, ale také navyšovat počty spojů veřejné dopravy.

Rozvojová potřeba 17: Rozvoj bydlení

Problémem v oblasti bydlení je nedostatek domů, bytů i stavebních pozemků a také špatný stav bytového fondu. Nedostatek domů a bytů může souviset i s tím, že je velké množství trvale neobydlených domů a bytů využíváno k rekreaci. To vše spolu s dalšími důvody vede k tomu, že se lidé stěhují mimo území MAS Stolové hory a postupně tak v regionu ubývá počet obyvatel. Dalším problémem je nedostatek sociálního bydlení.

Pro rozvoj v oblasti bydlení je třeba, aby vznikly nové plochy pro bydlení (přednostně však ne na zemědělské půdě a s ohledem na charakter okolní zástavby), rozšiřovat možnosti spolubydlení, sdíleného bydlení (společenství lidí vlastníci nemovitost, o které konsenzuálně rozhodují a zároveň mající i společné prostory jako dílnu, kavárnu nebo zahradu), spolkového bydlení (baugruppe) a startovacího bydlení, rekonstruovat stávající bytový fond, ze strany obcí i podnikatelských subjektů se snažit o vykupování nevyužívaných budov a následně je rekonstruovat na prostory pro bydlení. Ale i rozšiřovat možnosti bydlení pro sociálně či zdravotně znevýhodněné osoby – startovací bydlení, sociální / dostupné / podporované / přístupné bydlení, krizové bydlení a zajišťovat bezbariérovost bydlení, i realizovat další opatření související s bydlením.

Aktivity zaměřené na rozvoj bydlení by tedy spolu s rozvojem volnočasových aktivit a rozšířenými možnostmi pracovního uplatnění měly napomoci tomu, aby lidé zůstávali v regionu a neodcházel. V případě sociálního bydlení by pak rozvoj měl zlepšit životní podmínky ohrožených osob (ať už se jedná o osoby zdravotně postižené, osoby ohrožené chudobou, oběti domácího násilí a další).

Rozvojová potřeba 18: Rozvoj technické infrastruktury

Stav technické infrastruktury se obecně dá označit za obstojný, nicméně v některých oblastech je spousta prostoru pro zlepšení. To se týká především nedokončené kanalizace v některých obcích (tam, kde je vhodné kanalizaci budovat), chybějících čistíren odpadních vod a nezavedeného plynu. Nicméně i v těch oblastech technické infrastruktury, kde se stav jeví jako dobrý (zásobování vodou, elektřinou), je třeba dbát na to, aby se technická infrastruktura nezhoršovala, ale zkvalitňovala. Je tak třeba věnovat úsilí dostavbě, údržbě, rozšiřování a obecně modernizaci vodovodní sítě (včetně související ochrany zdrojů pitné vody, výstavby a zkapacitnění vodárenské infrastruktury, výstavby a modernizace vodárenských nádrží, úpraven vody), plynovodní sítě, energetických sítí. V oblasti zásobování elektrickou energií je pak záhodno zvyšovat podíl využívání obnovitelných zdrojů energie, působit osvětově v této oblasti a případně vyrábět vlastní elektrickou energii (vč. např. rozvoje komunitní energetiky). Stávající čistírny odpadních vod je záhodno modernizovat a intenzifikovat. Dále je do



procesu čištění odpadních vod potřeba zavádět technologie k odstraňování specifického znečištění (např. hormonů, antibiotik a dalších léčiv, fosforu a dusičnanů).

V současném světě je pak stále důležitější rozvíjet komunikační a datovou infrastrukturu, tzn. zavádět technologie a systémy pro bezpečný přenos, využití a uchování dat (zvýšit dostupnost vysokorychlostního internetu, údržba komunikační a datové infrastruktury, inovace v této oblasti). S rozvojem internetu je současně potřeba osvětově působit v oblasti bezpečného chování v internetovém prostředí a obecně užívání internetu.

Moderní technologie a inovativní řešení je možné využít i v různých dalších věcech, které souvisí s rozvojem technické infrastruktury. Např. při optimalizaci sběru a svozu odpadu (zavádění chytrých odpadových nádob, optimalizace četnosti svozu, sběrných míst pro tříděný odpad, modernizaci sběrných dvorů a další), při třídění odpadu, veřejného osvětlení, zavádění alternativních způsobů čištění splaškových vod (domovní či kořenové čistírny), zavádění technologií pro menší spotřebu (pitné) vody a energií, zavádění systémů pro využití dešťových a šedých vod (splachování WC) či odpadního tepla, obecně při zjišťování stavu technické infrastruktury, nastavování úsporných opatření při provozu technické infrastruktury nebo i při nastavování systémů meziobecní spolupráce.

Cílem aktivit v oblasti rozvoje technické infrastruktury je jednak snížit negativní dopady na životní prostředí, zároveň také zvýšit kvalitu života občanů či zlepšit meziobecní spolupráci a v neposlední řadě i v některých případech uspořít finanční prostředky.

Rozvojová potřeba 19: Rozvoj občanské vybavenosti

Vzhledem k tomu, že region MAS Stolové hory je poměrně malým regionem, kde jsou větší města, tak je občanská vybavenost na dobré úrovni. Pokud už v nějaké obci chybí, je to pár kilometrů do větší obce, kde je občanská vybavenost dostupná. I přesto je důležité mít alespoň základní občanskou vybavenost ve všech obcích, neboť bez přítomnosti těchto služeb se na obcích vytrácí komunitní způsob života.

Proto je potřeba provozovatele služeb občanské vybavenosti podporovat, aby se i v menších obcích či okrajových částech měst dokázaly udržet obchody, pošta, knihovny, společenské prostory, restaurační zařízení a další běžné služby, ale i zavádět služby nové, které umožňují dnešní technologie.

Je tedy potřeba investovat do služeb občanské vybavenosti (výstavba, rekonstrukce a modernizace budov, investice do technického a návštěvnického zázemí, zařízení a vybavení, investice do bezbariérovosti veřejně přístupných budov) a dále také motivovat provozovatele těchto služeb ke zkvalitňování stávajících služeb a zavádění nových, popřípadě slučování služeb (samoobsluha + pošta). Důležité je také osvětově působit na obyvatelstvo, zdůrazňovat potřebnost a výhody podpory lokální ekonomiky, včetně právě služeb občanské vybavenosti.

Cílem aktivit v této oblasti je zajistit obyvatelům dostupnost služeb občanské vybavenosti a tím udržet určitou úroveň života v obcích MAS.

Rozvojová potřeba 20: Rozvoj veřejných prostranství

V každé obci se nacházejí veřejná prostranství, tedy volně přístupné plochy, o které se stará především místní samospráva – náměstí, ulice, chodníky, parky, dětská hřiště, sportoviště a další.

Na základě sesbíraných podnětů s péčí o veřejná prostranství napanuje ze strany občanů spokojenost. Často chybí kontinuální péče o zeleň a dětská hřiště, sportoviště či drobné sakrální stavby nejsou na



mnoha místech v dobrém stavu. Problémem měst jsou také brownfieldy v centrech měst (i když ne vždy jsou majetkem měst či obcí), které jsou bariérou rozvoje a vizuálně působí nepatřičně.

Co se týče veřejných prostranství, tak je důležité zajistit jejich využitelnost a funkčnost, ale i to, jak vizuálně vypadají, takže už jen dostatečný úklid ploch nebo odstraňování vizuálního smogu může znamenat velkou změnu ve vnímání ze strany obyvatel. Přitom je záhodno podporovat občanskou angažovanost, vtáhnout obyvatele do dění v obcích a tím zvýšit pocit odpovědnosti každého obyvatele za stav veřejného prostranství. Důležitým prvkem v rámci využitelnosti i dostupnosti veřejných prostranství je také bezbariérový přístup, včetně přístupu do veřejných budov.

Při plánování nové výstavby či rekonstrukce a obecně při revitalizaci veřejných prostranství je nezbytné klást důraz jednak na komunitní projednání a zapojení veřejnosti v samém počátku plánování a jednak na jejich architektonickou, ale i provozní kvalitu (uživatelskou, environmentální). Nejlepším způsobem se jeví různé formy menších i větších architektonických soutěží (soutěží o návrh), jejichž podkladem budou mj. i výstupy z veřejného projednání daného záměru, jako vhodné se jeví také využívat principy krajinářské architektury.

Možností, jak zlepšit kvalitu veřejných prostranství, je také zaměření na kvalitu místo kvantity veřejného prostoru. S rostoucím počtem ploch, o které se obec musí starat, logicky klesá kvalita péče o ně.

Příležitostí ke zlepšení stavu veřejných prostranství, a tím i kvality života a životního prostředí je rovněž zavádění inovačních řešení a inovativních technologií do veřejného prostoru. Jedná se například o realizaci tzv. zelené infrastruktury (úprava povrchů a podlží veřejných prostranství pro zasakování, akumulaci a následné znovuvyužití dešťové vody, retenční a akumulační nádrže, prokořeňovací buňky stromů, výsadba vegetace, průlehy, vodní prvky, vodní plochy, městský mobiliář, herní prvky, dětská a workoutová hřiště, veřejné osvětlení, veřejné toalety a další). Dále různé bezpečnostní systémy a prvky (např. SOS tlačítka) pro usnadnění pohybu, orientace a dalšího fungování znevýhodněných osob v obcích, chytrý mobiliář, parkovací plochy vyrábějící elektřinu, interaktivní informační systémy (např. informace z integrovaného dopravního systému), systémy hospodaření s dešťovou či odpadní vodou, technologie zvyšující ochranu zdraví obyvatel i živočichů (omezující světelné znečištění, obtěžování hlukem, prašnost, zápach aj.), monitoring stavu složek životního prostředí, a mnohá další.

Nemělo by se ale zapomínat ani na metody, které sice nejsou úplně inovativní, stále však mohou být v určitých situacích nejvhodnějším řešením, což může být například obecní rozhlas. A právě i zavádění opatření pro zlepšení informovanosti místních i turistů je jedním z témat, které je potřeba ve veřejném prostoru řešit (interaktivní informační tabule, veřejně dostupné mapy a další informační a komunikační nástroje).

Cílem aktivit v oblasti rozvoje veřejných prostranství jsou čisté, udržované veřejné prostory, přívětivé k trávení volného času, splňující požadavky moderní společnosti (bezpečnost, čistota, konektivita, zdraví), ohleduplné k životnímu prostředí a zapojené do systémů hospodaření se zdroji (voda, elektřina aj.).

Rozvojová potřeba 21: Zkvalitnění veřejné správy

Veřejná správa v obcích na území MAS Stolové hory je obecně hodnocena poměrně pozitivně, byť ne všichni jsou spokojeni s podporou a vůlí volených zástupců při řešení konkrétních problémů.

Ve veřejné správě podobně jako v dalších oblastech existuje díky rozvoji moderních technologií potřeba neustále inovovat. Inovace mohou probíhat jednak v oblasti informování občanů, kdy je



potřeba využívat čím dál více informačních kanálů, aby se potřebné informace dozvěděla co největší část obyvatel (pravidelné setkávání s občany, vydávání zpravodajů, (mobilní) rozhlas, e-mail, SMS, web, sociální sítě, aplikace zaměřená na region atp.). Dále je vhodné moderní technologie využít pro elektronizaci služeb veřejné správy, zefektivnění a optimalizaci informačních toků, sběr, analýzu, správu a zabezpečení dat, hospodaření s energiemi (vytápění, osvětlení, aj.), potažmo pro výrobu vlastní elektrické energie (obnovitelné zdroje energie, decentralizace výroby el. energie), hospodaření s vodou (v budovách, ve veřejném prostoru), s odpady atd.

Další důležitou kapitolou v rámci zkvalitnění veřejné správy je spolupráce mezi obcemi i dalšími subjekty regionálního rozvoje v území. V mnoha případech společné řešení znamená kvalitnější, komplexnější řešení, navíc se může jednat i o finanční úsporu (například řešení odpadového hospodářství). Zapojení podnikatelských subjektů a veřejnosti do řešení obecních záležitostí může navíc přinést inovativní a komplexnější řešení, které by z pozice úředníka bylo složité vymyslet, a nadto získat veřejnou podporu pro danou věc.

Současně by bylo záhodno, aby v regionu vzniklo centrum společných služeb (příp. o takovou činnost rozšířit již existující platformy – DSO, MAS). Jeho účelem by bylo veřejné správě pomoci s řešením společných témat a témat meziobecní spolupráce (odpadové hospodářství, sociální služby aj.). Dále by zajišťovalo vzdělávání úředních osob, koordinaci a expertní součinnost v oblastech, které nemusí být efektivně zajišťovat vlastními silami ze strany obcí i centra (legislativa, právo) a napomohlo k odbřemenění obcí od vysoké administrativní zátěže. Součástí těchto služeb by mohlo být i posilování kompetencí obcí v přístupu k sociálně slabším a znevýhodněným občanům a zvýšení míry zapojení a aktivní participace obcí na řešení jejich situace, např. zavedení terénní sociální práce na obcích nebo podpora koncepční, strategické a metodické činnosti obcí v oblasti sociálního začleňování ve spolupráci s dalšími subjekty.

Rozvoj veřejné správy tedy hodně souvisí s kvalitou předávaných informací, což může umožnit zapojení většího množství obyvatel do rozhodování, a pak také se spoluprací subjektů v území.

Cílem těchto aktivit je moderní veřejná správa s dostatečným informačním a technickým zázemím, která je otevřená občanům, zapojuje je do rozhodování a poskytuje jim širokou škálu služeb (možnost řešit úřední záležitosti bez nutnosti osobní návštěvy, různé způsoby informačního servisu, aj.), která se svým majetkem a dalšími zdroji hospodaří efektivně a účelně a která při své činnosti zohledňuje dopady na životní prostředí. Obec, která do svého území přenáší příklady dobré praxe, která je zdrojem inspirace pro své občany.

Rozvojová potřeba 22: Přeshraniční spolupráce

Území MAS Stolové hory sousedí z velké části s Polskem, což je vnímáno jako velká příležitost pro rozvoj spolupráce, která doposud funguje v omezené míře. Na území MAS jsou 3 hraniční silniční přechody. V Náchodě – Bělovsi (i pro kamionovou dopravu), v Malé Čermné a v Machovské Lhotě. Neexistuje však propojení železnicí.

Sousední polský region je národním parkem s názvem Park Narodowy Gór Stołowych, což odkazuje i na název MAS. Proto se nabízí spolupráce v cestovním ruchu, což umocňuje fakt, že příhraniční město Kudowa Zdrój je stejně jako Náchod lázeňským městem.

Spolupráce se nabízí i v dalších oblastech, ať už se jedná o ochranu přírody, zlepšení podnikatelského prostředí, lokální ekonomiky, dopravu, zdravotnictví, péči o znevýhodněné osoby, volnočasové aktivity a další. Protože státní hranice a odlišný jazyk jsou stále vnímány jako bariéra, cílem je tuto bariéru odstranit a spoluprací přispívat k dalšímu zkvalitnění života občanů v území.



3 Strategická část

3.1 Strategický rámec – stanovení vize, strategických cílů, specifických cílů a opatření, včetně schématu hierarchie cílů

Vize

Území MAS Stolové hory je místem, které se díky vzájemné spolupráci, ochotě převzít zodpovědnost za vlastní osud a důrazu na komplexní řešení daří rozvíjet udržitelně. V pestré, neznečištěné, přírodně cenné krajině je hospodařeno environmentálně šetrným způsobem. Stabilní, oborově pestré a konkurenceschopné hospodářství nabízí lidem široké možnosti pracovního uplatnění. Kvalitní vzdělávání, dostupné bydlení, vybavenost obcí a rozvinutá síť služeb poskytují občanům příznivé životní podmínky. Lidé se účastní veřejného a dalšího komunitního dění, jsou k sobě navzájem ohleduplní a při veškerém svém jednání berou zřetel na životní prostředí.

Strategické cíle, specifické cíle a opatření

Na základě analýzy problémů a potřeb (viz kap. 2.3) byla vytvořena opatření, specifické a strategické cíle SCLLD. V tabulce níže je uvedeno schéma jejich uspořádání. Popis opatření byl zpracován odděleně a je volně přístupný na [webu MAS Stolové hory](#) nebo v papírové podobě v kanceláři MAS Stolové hory na adrese Náměstí 102, 549 31 Velké Poříčí.

Tabulka 5: Schéma hierarchie strategických cílů, specifických cílů a opatření SCLLD MAS Stolové hory 2021+

Strategický cíl	Indikátor strategického cíle	Specifický cíl	Opatření
A Životní prostředí Strategický cíl A: Zlepšování stavu životního prostředí včetně snah o udržitelné hospodaření, šetrné využívání zdrojů a snižování dopadů lidské činnosti	Počet projektů zaměřených na zlepšování stavu životního prostředí Počet projektů zaměřených na udržitelné hospodaření v krajině Počet projektů zaměřených na snižování dopadů lidské činnosti na životní prostředí	A.1 Ochrana životního prostředí <i>Specifický cíl A.1:</i> <i>Zachovávání krajinného rázu a zlepšování stavu přírody a krajiny</i> <i>Reaguje na rozvojové potřeby z APP: 1, 2, 3</i>	A.1.1 Ochrana přírody a krajiny
		A.2 Hospodaření v krajině <i>Specifický cíl A.2:</i> <i>Podpora udržitelného hospodaření v krajině a přizpůsobování se klimatickým změnám</i> <i>Reaguje na rozvojové potřeby z APP: 1, 2, 3, 7, 17</i>	A.2.1 Udržitelné produkční hospodaření v krajině A.2.2 Pozemkové úpravy A.2.3 Snižování negativních dopadů klimatických změn
		A.3 Snižování negativních dopadů lidské činnosti na životní prostředí <i>Specifický cíl A.3:</i> <i>Udržitelné využívání zdrojů, snižování znečišťování životního prostředí a EVVO</i> <i>Reaguje na rozvojové potřeby z APP: 1, 3, 5, 8, 20</i>	A.3.1 Environmentálně orientované inovace a šetrné využívání zdrojů A.3.2 Předcházení znečišťování životního prostředí a likvidace ekologických zátěží A.3.3 Environmentální vzdělávání, výchova a osvěta a vzdělávání k udržitelnému rozvoji



<p>B Hospodářství</p> <p>Strategický cíl B: Zvyšování stability a udržitelnosti ekonomiky</p>	<p>Počet projektů zaměřených na rozvoj lidských zdrojů</p> <p>Počet projektů zaměřených na podporu podniků a živnostníků</p> <p>Počet projektů zaměřených na rozvoj podnikatelského prostředí</p> <p>Počet projektů zaměřených na zvyšování zaměstnanosti</p>	<p>B.1 Rozvoj lidských zdrojů a podpora zaměstnanosti</p> <p>Specifický cíl B.1</p> <p>Udržení a rozvoj lidských zdrojů a sladování nabídky a poptávky na trhu práce</p> <p>Reaguje na rozvojové potřeby z APP: 6, 7</p>	<p>B.1.1 Rozvoj lidských zdrojů</p>
		<p>B.2 Podpora podniků a živnostníků</p> <p>Specifický cíl B.2:</p> <p>Modernizace a zvyšování efektivity podnikatelské činnosti v regionu</p> <p>Reaguje na rozvojové potřeby z APP: 4, 5</p>	<p>B.1.2 Sladování nabídky a poptávky na trhu práce</p> <p>B.2.1 Modernizace budov, strojů, zařízení a vybavení</p> <p>B.2.2 Optimalizace, zefektivnění</p> <p>B.2.3 Podpora cestovního ruchu</p>
		<p>B.3 Rozvoj podnikatelského prostředí</p> <p>Specifický cíl B.3:</p> <p>Zvyšování ekonomické diverzifikace, podnikavosti lidí a dalších aktivit ke zvýšení ekonomické stability regionu</p> <p>Reaguje na rozvojové potřeby z APP: 6</p>	<p>B.3.1 Rozvoj a podpora podnikatelského prostředí</p>
<p>C Prosperující obec</p> <p>Strategický cíl C:</p> <p>Kvalitní služby, vybavenost, dopravní dostupnost a dobrá informovanost obyvatel</p>	<p>Počet projektů zaměřených na zlepšení kvality infrastruktury</p> <p>Počet projektů zaměřených na rozvoj dopravy</p> <p>Počet projektů zaměřených na rozvoj bydlení</p> <p>Počet projektů zaměřených na rozvoj veřejných prostranství</p> <p>Počet projektů zaměřených na rozvoj veřejné správy a občanské vybavenosti</p>	<p>C.1 Infrastruktura</p> <p>Specifický cíl C.1:</p> <p>Zvyšování kvality technické infrastruktury</p> <p>Reaguje na rozvojové potřeby z APP: 3, 18, 20, 21</p>	<p>C.1.1 Rozvoj komunikační a datové infrastruktury</p>
			<p>C.1.2 Zásobování vodou a energiemi</p> <p>C.1.3 Odpadové hospodářství</p>
		<p>C.2 Doprava</p> <p>Specifický cíl C.2:</p> <p>Zvyšování bezpečnosti dopravy a zvyšování míry udržitelnosti dopravy</p> <p>Reaguje na rozvojové potřeby z APP: 4, 7, 16</p>	<p>C.2.1 Bezpečnost v dopravě</p> <p>C.2.2 Rozvoj alternativních forem dopravy</p> <p>C.2.3 Rozvoj dopravy v klidu</p> <p>C.2.4 Rozvoj veřejné dopravy</p>
		<p>C.3 Bydlení</p> <p>Specifický cíl C.3:</p> <p>Zvyšování kvality bydlení</p> <p>Reaguje na rozvojové potřeby z APP: 17</p>	<p>C.3.1 Rozvoj bytového fondu, startovací a sociální bydlení a nové prostory pro bydlení</p>
		<p>C.4 Veřejná prostranství</p> <p>Specifický cíl C.4:</p> <p>Zvyšování dostupnosti a kvality veřejných prostranství</p> <p>Reaguje na rozvojové potřeby z APP: 2, 3, 13, 16, 18, 20</p>	<p>C.4.1 Rozvoj veřejných prostranství</p>



		<p>C.5 Veřejná správa a občanská vybavenost</p> <p><i>Specifický cíl C.5:</i></p> <p><i>Zvyšování kvality a otevřenosti veřejné správy a dostupnosti občanské vybavenosti</i></p> <p><i>Reaguje na rozvojové potřeby z APP: 15, 19, 21</i></p>	<p>C.5.1 Služby pro obce</p> <p>C.5.2 Služby pro občany</p>
<p>D Komunita</p> <p><i>Strategický cíl D:</i></p> <p><i>Vzdělané obyvatelstvo, které se aktivně účastní komunitního dění a přebírá zodpovědnost za svůj osud, včetně péče o různé skupiny znevýhodněných osob a o životní prostředí.</i></p>	<p><i>Počet projektů zaměřených na podporu kulturních a volnočasových aktivit a jejich zázemí</i></p> <p><i>Počet projektů zaměřených na vzdělávání</i></p> <p><i>Počet projektů zaměřených na podporu znevýhodněných obyvatel a společenské odpovědnosti</i></p> <p><i>Počet projektů zaměřených na zvyšování sociálního kapitálu rozvoj spolupráce</i></p>	<p>D.1 Činorodá komunita</p> <p><i>Specifický cíl D.1:</i></p> <p><i>Zkvalitňování kulturních a volnočasových aktivit, zlepšování stavu předmětů kulturního zájmu a kulturního a volnočasového zázemí a infrastruktury</i></p> <p><i>Reaguje na rozvojové potřeby z APP: 13</i></p>	<p>D.1.1 Podpora kultury</p> <p>D.1.2 Podpora volnočasových aktivit</p>
		<p>D.2 Vzdělaná komunita</p> <p><i>Specifický cíl D.2:</i></p> <p><i>Zvyšování kvality formálního i neformálního vzdělávání</i></p> <p><i>Reaguje na rozvojové potřeby z APP: 8, 13</i></p>	<p>D.2.1 Formální vzdělávání</p> <p>D.2.2 Neformální a zájmové vzdělávání</p>
		<p>D.3 Odpovědná komunita</p> <p><i>Specifický cíl D.3:</i></p> <p><i>Zvyšování kvality a dostupnosti péče o znevýhodněné osoby, podpora fungování rodin a posilování společenské odpovědnosti</i></p> <p><i>Reaguje na rozvojové potřeby z APP: 1, 3, 6, 7, 9, 10, 11, 20</i></p>	<p>D.3.1 Podpora služeb péče o člověka</p> <p>D.3.2 Podpora IZS a zdravotnických služeb</p> <p>D.3.3 Prorodinná opatření</p> <p>D.3.4 Podpora společenské odpovědnosti</p>
		<p>D.4 Propojená a spolupracující komunita</p> <p><i>Specifický cíl D.4:</i></p> <p><i>Zvyšování sociálního kapitálu a míry spolupráce mezi aktéry rozvoje</i></p> <p><i>Reaguje na rozvojové potřeby z APP: 14, 22</i></p>	<p>D.4.1 Podpora síťování a rozvoje sociálního kapitálu</p>

Zdroj: vlastní zpracování

3.2 Vazba na Strategii regionálního rozvoje ČR 21+

V tabulce 6 je možné sledovat vazbu opatření Strategického rámce SCLLD na Strategii regionálního rozvoje ČR 21+. Území MAS Stolové hory spadá pod Strategický cíl 3: Hospodářsky stabilizovaná regionální centra představují snadno dostupná centra kultury, zaměstnanosti a obslužnosti příslušných funkčních regionů, jejich venkovské zázemí je na regionální centra dobře dopravně napojeno, disponuje dostatečnou sítí služeb a jsou v něm uplatňována inovativní řešení. Zároveň všechny regiony po celém Česku mohou naplňovat i Strategický cíl 6: Kvalitní plánování regionálního rozvoje přispívající k plnění cílů regionální politiky.



Tabulka 6: Soulad opatření Strategického rámce SCLLD se Specifickými cíli SRR ČR 21+

Opatření Strategického rámce SCLLD	Specifický cíl SRR ČR 21+
A.1.1 Ochrana přírody a krajiny	3.4 Pečovat o prostředí obce a stabilizovat dlouhodobé využívání krajiny a zamezit její degradaci
A.2.1 Udržitelné produkční hospodaření v krajině	3.4 Pečovat o prostředí obce a stabilizovat dlouhodobé využívání krajiny a zamezit její degradaci
A.2.2 Pozemkové úpravy	3.4 Pečovat o prostředí obce a stabilizovat dlouhodobé využívání krajiny a zamezit její degradaci
A.2.3 Snižování dopadů klimatických změn	3.4 Pečovat o prostředí obce a stabilizovat dlouhodobé využívání krajiny a zamezit její degradaci
A.3.1 Environmentálně orientované inovace a šetrné využívání zdrojů	3.5. Umožnit energetickou transformaci venkovského zázemí regionálních center
A.3.2 Předcházení znečišťování životního prostředí a likvidace ekologických zátěží	3.1 Vytvořit vhodné podmínky pro diverzifikaci ekonomické základny regionálních center a jejich venkovského zázemí a jejich potenciálu a podpořit propojení podnikatelských subjektů ve vztahy k potřebám trhu práce
A.3.3 Environmentální vzdělávání, výchova a osvěta a vzdělávání k udržitelnému rozvoji	3.4 Pečovat o prostředí obce a stabilizovat dlouhodobé využívání krajiny a zamezit její degradaci
B.1.1 Rozvoj lidských zdrojů	3.1 Vytvořit vhodné podmínky pro diverzifikaci ekonomické základny regionálních center a jejich venkovského zázemí a jejich potenciálu a podpořit propojení podnikatelských subjektů ve vztahy k potřebám trhu práce
B.1.2 Sledování nabídky a poptávky na trhu práce	3.1 Vytvořit vhodné podmínky pro diverzifikaci ekonomické základny regionálních center a jejich venkovského zázemí a jejich potenciálu a podpořit propojení podnikatelských subjektů ve vztahy k potřebám trhu práce
B.2.1 Modernizace budov, strojů, zařízení a vybavení	3.5. Umožnit energetickou transformaci venkovského zázemí regionálních center
B.2.2 Optimalizace, zefektivnění	6.3 Zohledňovat územní dimenzi v rámci sektorových politik a rozvíjet SMART řešení
B.2.3 Podpora cestovního ruchu	3.1 Vytvořit vhodné podmínky pro diverzifikaci ekonomické základny regionálních center a jejich venkovského zázemí a jejich potenciálu a podpořit propojení podnikatelských subjektů ve vztahy k potřebám trhu práce
B.3.1 Rozvoj a podpora podnikatelského prostředí	3.1 Vytvořit vhodné podmínky pro diverzifikaci ekonomické základny regionálních center a jejich venkovského zázemí a jejich potenciálu a podpořit propojení podnikatelských subjektů ve vztahy k potřebám trhu práce
C.1.1 Rozvoj komunikační a datové infrastruktury	3.1 Vytvořit vhodné podmínky pro diverzifikaci ekonomické základny regionálních center a jejich venkovského zázemí a jejich potenciálu a podpořit propojení podnikatelských subjektů ve vztahy k potřebám trhu práce
C.1.2 Zásobování vodou a energiemi	3.5. Umožnit energetickou transformaci venkovského zázemí regionálních center
C.1.3 Odpadové hospodářství	6.3 Zohledňovat územní dimenzi v rámci sektorových politik a rozvíjet SMART řešení
C.2.1 Bezpečnost v dopravě	3.2 Zlepšit dopravní dostupnost v rámci regionů
C.2.2 Rozvoj alternativních forem dopravy	3.2 Zlepšit dopravní dostupnost v rámci regionů
C.2.3 Rozvoj dopravy v klidu	3.2 Zlepšit dopravní dostupnost v rámci regionů
C.2.4 Rozvoj veřejné dopravy	3.2 Zlepšit dopravní dostupnost v rámci regionů
C.3.1 Rozvoj bytového fondu, startovací a sociální	3.3 Zlepšit dostupnost služeb v regionálních centrech i v jejich venkovském zázemí s důrazem na kulturní dědictví, péči o památky a místní specifika a



bydlení a nové prostory pro bydlení	reagovat na problémy spojené se stárnutím a existencí či vznikem sociálně vyloučených lokalit
C.4.1 Rozvoj veřejných prostranství	3.4 Pečovat o prostředí obce a stabilizovat dlouhodobé využívání krajiny a zamezit její degradaci
C.5.1 Služby pro obce	6.2 Rozvíjet strategické plánování na bázi funkčních regionů a posilovat spolupráci aktérů v území
C.5.2 Služby pro občany	6.4 Zefektivnit výkon veřejné správy a podpořit bezpečné poskytování elektronických služeb občanům
D.1.1 Podpora kultury	3.3 Zlepšit dostupnost služeb v regionálních centrech i v jejich venkovském zázemí s důrazem na kulturní dědictví, péči o památky a místní specifika a reagovat na problémy spojené se stárnutím a existencí či vznikem sociálně vyloučených lokalit
D.1.2 Podpora volnočasových aktivit	3.3 Zlepšit dostupnost služeb v regionálních centrech i v jejich venkovském zázemí s důrazem na kulturní dědictví, péči o památky a místní specifika a reagovat na problémy spojené se stárnutím a existencí či vznikem sociálně vyloučených lokalit
D.2.1 Formální vzdělávání	3.3 Zlepšit dostupnost služeb v regionálních centrech i v jejich venkovském zázemí s důrazem na kulturní dědictví, péči o památky a místní specifika a reagovat na problémy spojené se stárnutím a existencí či vznikem sociálně vyloučených lokalit
D.2.2 Volnočasové vzdělávání	3.3 Zlepšit dostupnost služeb v regionálních centrech i v jejich venkovském zázemí s důrazem na kulturní dědictví, péči o památky a místní specifika a reagovat na problémy spojené se stárnutím a existencí či vznikem sociálně vyloučených lokalit
D.3.1 Podpora služeb péče o člověka	3.3 Zlepšit dostupnost služeb v regionálních centrech i v jejich venkovském zázemí s důrazem na kulturní dědictví, péči o památky a místní specifika a reagovat na problémy spojené se stárnutím a existencí či vznikem sociálně vyloučených lokalit
D.3.2 Podpora IZS a zdravotnických služeb	3.3 Zlepšit dostupnost služeb v regionálních centrech i v jejich venkovském zázemí s důrazem na kulturní dědictví, péči o památky a místní specifika a reagovat na problémy spojené se stárnutím a existencí či vznikem sociálně vyloučených lokalit
D.3.3 Prorodinná opatření	3.3 Zlepšit dostupnost služeb v regionálních centrech i v jejich venkovském zázemí s důrazem na kulturní dědictví, péči o památky a místní specifika a reagovat na problémy spojené se stárnutím a existencí či vznikem sociálně vyloučených lokalit
D.3.4 Podpora společenské odpovědnosti	6.2 Rozvíjet strategické plánování na bázi funkčních regionů a posilovat spolupráci aktérů v území
D.4.1 Podpora síťování a rozvoje sociálního kapitálu	6.2 Rozvíjet strategické plánování na bázi funkčních regionů a posilovat spolupráci aktérů v území

Zdroj: vlastní zpracování

3.2.1 Soulad specifických cílů SCLLD s dalšími sektorovými a územními strategickými dokumenty

V tabulce 7 jsou zmíněny další strategické dokumenty, na něž má SCLLD vazbu.

Tabulka 7: Soulad specifických cílů Strategického rámce SCLLD s jinými strategickými dokumenty

Specifický cíl Strategického rámce SCLLD	Název strategie
A.1 Ochrana životního prostředí	Strategie rozvoje Královéhradeckého kraje 2021–2027 <ul style="list-style-type: none"> • <i>Strategický cíl 4.1 Biodiverzita a ochrana přírody a krajiny</i> <ul style="list-style-type: none"> ○ Oba cíle kladou důraz na ochranu přírody a krajiny
A.2 Hospodaření v krajině	Strategie rozvoje Královéhradeckého kraje 2021–2027 <ul style="list-style-type: none"> • <i>Strategický cíl 4.2 Šetrné a odpovědné udržitelné hospodaření</i> <ul style="list-style-type: none"> ○ Soulad je v udržitelnosti a šetrnosti hospodaření Koncepte rozvoje venkova



	<ul style="list-style-type: none"> • <i>Specifický cíl 3.3 Půda a krajina</i> <ul style="list-style-type: none"> ○ Oba cíle jsou zaměřeny na rozvoj hospodaření v krajině
A.3 Snižování dopadů lidské činnosti na životní prostředí	<p>Strategie rozvoje Královéhradeckého kraje 2021–2027</p> <ul style="list-style-type: none"> • <i>Strategický cíl 4.3 Eliminace negativních dopadů činností člověka na životní prostředí</i> <ul style="list-style-type: none"> ○ Soulad cílů je v odstraňování dopadů lidské činnosti na živ. prostředí <p>Koncepce rozvoje venkova</p> <ul style="list-style-type: none"> • <i>Specifický cíl 3.1 Redukce znečištění</i> <ul style="list-style-type: none"> ○ V obou cílech je záměr redukovat různé typy znečištění
B.1 Rozvoj lidských zdrojů a podpora zaměstnanosti	<p>Strategie rozvoje Královéhradeckého kraje 2021–2027</p> <ul style="list-style-type: none"> • <i>Strategický cíl 1.2 Kvalifikované lidské zdroje a kvalitní vzdělávání</i> <ul style="list-style-type: none"> ○ Soulad cílů je ve zvyšování kvalifikace lidí, která zlepší pozici na pracovním trhu <p>Koncepce rozvoje venkova</p> <ul style="list-style-type: none"> • <i>Specifický cíl 1.1 Vzdělání lidí</i> <ul style="list-style-type: none"> ○ Cíle jsou zaměřeny na vzdělanost lidí ve vztahu k pracovnímu trhu <p>Strategie zaměstnanosti Královéhradeckého kraje 2019+</p> <ul style="list-style-type: none"> • <i>Strategický cíl A.2 – Vytvářet nové příležitosti pro zvyšování znalostí a dovedností jedince v jakékoliv fázi lidského života</i> <ul style="list-style-type: none"> ○ Soulad je v důrazu na vzdělanou pracovní sílu
B.2 Podpora podniků a živnostníků	<p>Koncepce rozvoje venkova</p> <ul style="list-style-type: none"> • <i>Specifický cíl 4.2 Konkurenceschopná ekonomika</i> <ul style="list-style-type: none"> ○ Soulad cílů je v podpoře konkurenceschopnosti podniků pomocí znalostí a inovací <p>Marketingová strategie pro turistickou oblast Kladské pomezí 2021–2025</p> <ul style="list-style-type: none"> ○ Soulad této strategie s cílem B.2 je v podpoře udržitelného cestovního ruchu <p>Strategie rozvoje cestovního ruchu regionu Broumovsko 2028</p> <ul style="list-style-type: none"> ○ Soulad této strategie s cílem B.2 je v podpoře udržitelného cestovního ruchu
B.3 Rozvoj podnikatelského prostředí	<p>Strategie rozvoje Královéhradeckého kraje 2021–2027</p> <ul style="list-style-type: none"> • <i>Strategický cíl 1.1 Znalostní ekonomika a prostředí pro rozvoj podnikání</i> <ul style="list-style-type: none"> ○ Oba cíle jsou zaměřeny na vytváření podmínek pro rozvoj podnikání <p>Koncepce rozvoje venkova</p> <ul style="list-style-type: none"> • <i>Specifický cíl 4.1 Diverzifikovaná ekonomika</i> <ul style="list-style-type: none"> ○ Soulad cílů je v podpoře diverzifikace ekonomiky <p>Strategie zaměstnanosti Královéhradeckého kraje 2019+</p> <ul style="list-style-type: none"> • <i>Strategický cíl B.1 - Stimulovat rozvoj podnikání na území kraje a posilovat inovační schopnosti firem s důrazem na malé a střední podniky v kraji</i> <ul style="list-style-type: none"> ○ Cíle se zaměřují na zvyšování podnikavosti
C.1 Infrastruktura	<p>Strategie rozvoje Královéhradeckého kraje 2021–2027</p> <ul style="list-style-type: none"> • <i>Strategický cíl 3.3 Efektivně využívané energetické zdroje</i> <ul style="list-style-type: none"> ○ Soulad cílů je ve zvýšení efektivity energetických zdrojů a využívání obnovitelných zdrojů energie • <i>Strategický cíl 3.2 Rozvinutá ICT infrastruktura pro digitální společnost</i> <ul style="list-style-type: none"> ○ Společným cílem je zvýšení dostupnosti vysokorychlostního internetu <p>Koncepce rozvoje venkova</p> <ul style="list-style-type: none"> • <i>Specifický cíl 2.2 Technická infrastruktura</i> <ul style="list-style-type: none"> ○ Oba cíle kladou důraz na zvyšování kvality technické infrastruktury
C.4 Veřejná prostranství	<p>Koncepce rozvoje venkova</p> <ul style="list-style-type: none"> • <i>Specifický cíl 2.3 Veřejná prostranství</i> <ul style="list-style-type: none"> ○ Soulad cílů je ve zkvalitnění veřejných prostranství



C.5 Veřejná správa a občanská vybavenost	<p>Strategie rozvoje Královéhradeckého kraje 2021–2027</p> <ul style="list-style-type: none"> • <i>Strategický cíl 5.2 Efektivní a transparentní veřejná správa a krizové řízení kraje</i> <ul style="list-style-type: none"> ○ Soulad cílů je ve zkvalitnění a zefektivnění veřejné správy <p>Koncepce rozvoje venkova</p> <ul style="list-style-type: none"> • <i>Specifický cíl 5.2 Spolupráce obcí</i> <ul style="list-style-type: none"> ○ Oba cíle se zaměřují na spolupráci obcí při řešení společných problémů
D.1 Činorodá komunita	<p>Strategie rozvoje Královéhradeckého kraje 2021–2027</p> <ul style="list-style-type: none"> • <i>Strategický cíl 2.3 Vysoká úroveň kultury a trávení volného času</i> <ul style="list-style-type: none"> ○ Oba cíle kladou důraz na rozvoj kulturního života <p>Koncepce rozvoje venkova</p> <ul style="list-style-type: none"> • <i>Specifický cíl 1.2 Komunitní život</i> <ul style="list-style-type: none"> ○ Soulad cílů je v důrazu na volnočasové aktivity
D.2 Vzdělaná komunita	<p>Strategie rozvoje Královéhradeckého kraje 2021–2027</p> <ul style="list-style-type: none"> • <i>Strategický cíl 1.2 Kvalifikované lidské zdroje a kvalitní vzdělávání</i> <ul style="list-style-type: none"> ○ Cíle kladou důraz na zvyšování kvality vzdělávání <p>Strategie vzdělávací politiky České republiky do roku 2030</p> <ul style="list-style-type: none"> ○ Soulad cíle Vzdělaná komunita s touto strategií je v důrazu na zvyšování kvality vzdělávání, zavádění inovativních metod učení, snižování administrativní zátěže škol a snižování nerovností v přístupu ke vzdělávání
D.3 Odpovědná komunita	<p>Strategie rozvoje Královéhradeckého kraje 2021–2027</p> <ul style="list-style-type: none"> • <i>Strategický cíl 2.2 Sociální stabilita a soudržnost společnosti</i> <ul style="list-style-type: none"> ○ Soulad cílů je ve zkvalitnění sociálních služeb <p>Strategie zaměstnanosti Královéhradeckého kraje 2019+</p> <ul style="list-style-type: none"> • <i>Strategický cíl C.2 Vytvářet podmínky pro sociální integraci specifických skupin obyvatel s důrazem na prevenci</i> <ul style="list-style-type: none"> ○ Oba cíle se zaměřují na služby sociální prevence <p>Střednědobý plán sociálních služeb Královéhradeckého kraje 2021 až 2023</p> <ul style="list-style-type: none"> ○ Soulad tohoto dokumentu s cílem D.3 je v důrazu na zvyšování kvality i dostupnosti sociálních služeb; zaměření se na osoby s duševním onemocněním; péči o seniory či zdravotně postižené osoby a také podporu funkčních rodin
D.4 Propojená a spolupracující komunita	<p>Strategie rozvoje Královéhradeckého kraje 2021–2027</p> <ul style="list-style-type: none"> • <i>Strategický cíl 5.3 Koordinované plánování a vysoká míra spolupráce v území</i> <ul style="list-style-type: none"> ○ Soulad cílů je v podpoře partnerství a spolupráce nejen na místní úrovni

Zdroj vlastní zpracování

Mimo tabulku je třeba zmínit Koncepci Chytrý region – Královéhradecký kraj, která se věnuje SMART řešením ve všech oblastech života. A SCLLD má snahu právě SMART řešení podporovat, nicméně se nedají zařadit ke konkrétním cílům, jelikož je snaha je podporovat ve všech cílech uvedených v SCLLD.

3.3 Popis integrovaných rysů strategie

V tabulce 8 je možné vidět vazby mezi jednotlivými opatřeními uvedenými ve strategii. Číslo 1 znamená slabou vazbu, číslo 2 středně silnou vazbu a číslo 3 silnou vazbu. Kde není uvedeno žádné číslo, tam nebyla identifikována žádná vazba mezi opatřeními.



Tabulka 8: Matice integrovaných rysů SCLLD MAS Stolové hory 2021–2027

	A.1.1	A.2.1	A.2.2	A.2.3	A.3.1	A.3.2	A.3.3	B.1.1	B.1.2	B.2.1	B.2.2	B.2.3	B.3.1	C.1.1	C.1.2	C.1.3	C.2.1	C.2.2	C.2.3	C.2.4	C.3.1	C.4.1	C.5.1	C.5.2	D.1.1	D.1.2	D.2.1	D.2.2	D.3.1	D.3.2	D.3.3	D.3.4	D.4.1			
A.1.1																																				
A.2.1	3																																			
A.2.2	2	3																																		
A.2.3	3	3	2																																	
A.3.1	3	2																																		
A.3.2	3	3			3																															
A.3.3	3	1		1	3	2																														
B.1.1																																				
B.1.2								3																												
B.2.1					2	1																														
B.2.2					2						3																									
B.2.3																																				
B.3.1								2	2	1	1	1																								
C.1.1																																				
C.1.2																																				
C.1.3	2				2	2	1																													
C.2.1																																				
C.2.2							1											2																		
C.2.3																		2																		
C.2.4																		2		1																
C.3.1																																				
C.4.1	2																																			
C.5.1																																				
C.5.2																																				
D.1.1																																				
D.1.2																																				
D.2.1							2	2	1																	2	3									
D.2.2							2	1																	2	1	3	3								
D.3.1									1																2											
D.3.2				1																					2											
D.3.3																									2											
D.3.4	2				1	1	2																													
D.4.1								1	1				2	2										1		1	3	2	2					2		1

Zdroj: vlastní zpracování



Popis jednotlivých vazeb mezi opatřeními

Valná většina lidských činností se vzájemně ovlivňuje, platí to tedy i o opatření této SCLLD. Existují mezi nimi více či méně silné synergické, komplementární i další vazby. V této části SCLLD jsou vytyčeny a stručně popsány pouze nejsilnější z nich.

A.1.1 – A.2.1 (síla vazby 3) - Způsob hospodaření v krajině má vliv na kvalitu životního prostředí.

A.1.1 – A.2.2 (síla vazby 2) - Pomocí pozemkových úprav lze vyčleňovat plochy určené k ochraně přírody a krajiny

A.1.1 – A.2.3 (síla vazby 3) – Aktivity vedoucí ke snižování dopadů klimatických změn často současně vedou k ochraně přírody a krajiny.

A.1.1 – A.3.1 (síla vazby 3) – Environmentálně orientované inovace a šetrnější využívání zdrojů přispívají k ochraně přírody a krajiny.

A.1.1 – A.3.2 (síla vazby 3) – Aktivity vedoucí ke snižování znečišťování životního prostředí současně přispívají k ochraně přírody a krajiny.

A.1.1 – A.3.3 (síla vazby 3) – EVVO a VUR vedou lidi k zodpovědnějšímu chování, k ochraně přírody.

A.1.1 – C.1.3 (síla vazby 2) – Správné nastavení systému odpadového hospodářství může přispívat k ochraně přírody a krajiny.

A.1.1 – C.4.1 (síla vazby 2) – Realizace zelené infrastruktury a mnohých dalších aktivit vedoucích k rozvoji veřejných prostranství zároveň přispívají k ochraně přírody.

A.1.1 – D.3.4 (síla vazby 2) – Posílením společenské odpovědnosti lidí lze dosáhnout i zvýšeného zájmu o ochranu přírody a krajiny a souvisejícím aktivitám.

A.2.1 – A.2.2 (síla vazby 3) – Vhodným provedením pozemkových úprav a určením využití pozemků lze podpořit snahy o udržitelné hospodaření v krajině.

A.2.1 – A.2.3 (síla vazby 2) – Aktivity vedoucí ke snižování dopadů klimatických změn současně mnohdy vedou ke zvýšení udržitelnosti hospodaření v krajině.

A.2.1 – A.3.1 (síla vazby 2) – Využívání environmentálně-orientovaných inovací a aktivity k šetrnému využívání zdrojů v mnohých případech přispívají k udržitelnému využívání krajiny.

A.2.1 – A.3.2 (síla vazby 3) – Likvidace ekologických zátěží v krajině a aktivity k předcházení znečišťování životního prostředí vedou k udržitelnějšímu hospodaření v krajině.

A.2.1 – A.3.3 (síla vazby 1) – Aktivity v oblasti EVVO a VUR mohou motivovat subjekty hospodařící v krajině k zavádění udržitelnějších způsobů jejich působení v krajině.

A.2.2 – A.2.3 (síla vazby 2) – Pomocí pozemkových úprav lze vyčlenit plochy využitelné pro aktivity vedoucí ke snižování dopadů klimatických změn.

A.2.3 – A.3.3 (síla vazby 1) – Aktivity v oblasti EVVO a VUR mohou motivovat k zavádění environmentálně příznivých způsobů snižování dopadů klimatických změn.

A.2.3 – D.3.2 (síla vazby 1) – K efektivnímu řízení rizik a katastrof vzniklých v důsledku klimatických změn je potřeba zvyšovat připravenost složek IZS.

A.3.1 – A.3.2 (síla vazby 3) – K likvidaci ekologických zátěží i předcházení znečišťování životního prostředí napomáhá využití environmentálně-orientovaných inovací.

A.3.1 – A.3.3 (síla vazby 3) – Působení EVVO a VUR může urychlovat vývoj environmentálně-orientovaných inovací a vést k šetrnějšímu využívání zdrojů.



A.3.1 – B.2.1 (síla vazby 2) – Podniky mohou při své modernizaci získat konkurenční výhodu využíváním environmentálně-orientovaných inovací a zaváděním opatření k efektivnímu, šetrnému využití zdrojů.

A.3.1 – B.2.2 (síla vazby 2) – K optimalizaci, zefektivňování procesů vedou i environmentálně orientované technologie; optimalizace zároveň vede k efektivnějšímu využívání zdrojů.

A.3.1 – C.1.3 (síla vazby 2) – Environmentálně-orientované inovace mohou vést k zefektivnění odpadového hospodářství a k šetrnějšímu využívání zdrojů.

A.3.1 – D.3.4 (síla vazby 1) – Díky aktivitám posilujícím společenskou odpovědnost může být vyvíjen tlak na vývoj environmentálně-orientovaných inovací a docházet k efektivnějšímu využívání zdrojů.

A.3.2 – A.3.3 (síla vazby 2) – EVVO a VUR může působit i jako prevence znečišťování živ. prostředí.

A.3.2 – B.2.1 (síla vazby 1) – Modernizací budov, strojů, zařízení může docházet k předcházení znečišťování životního prostředí.

A.3.2 – C.1.3 (síla vazby 2) – Aktivitami v oblasti odpadového hospodářství lze předcházet znečišťování životního prostředí.

A.3.2 – D.3.4 (síla vazby 1) – Aktivity posilující společenskou odpovědnost mohou působit i jako prevence znečišťování životního prostředí.

A.3.3 – C.1.3 (síla vazby 1) – Působení EVVO a VUR může působit jako prevence nežádoucího chování v oblasti odpadového hospodářství.

A.3.3 – C.2.2 (síla vazby 1) – Působením EVVO a VUR může docházet ke snižování využívání osobních motorových vozidel/vozidel se spalovacími motory a k rozvoji alternativních forem dopravy.

A.3.3 – D.2.1 (síla vazby 2) – EVVO a VUR jsou důležitým tématem ve formálním vzdělávání.

A.3.3 – D.2.2 (síla vazby 2) – EVVO a VUR jsou žádoucím tématem v neformálním vzdělávání.

A.3.3 – D.3.4 (síla vazby 2) – Aktivity v oblasti EVVO a VUR vedou ke zvýšení občanské odpovědnosti.

B.1.1 – B.1.2 (síla vazby 3) – Díky rozvoji lidských zdrojů dojde ke zlepšení kvalifikace lidí v oborech, o které je na trhu práce zájem, čímž dojde ke sladění nabídky a poptávky na trhu práce.

B.1.1 – B.3.1 (síla vazby 2) – Díky rozvoji lidských zdrojů může dojít ke zvýšení podnikavosti a počtu podnikatelů, dále pak podnikatelé a živnostníci mohou získat nové znalosti a zkušenosti.

B.1.1 – D.2.1 (síla vazby 2) – Rozvoj lidských zdrojů a pozice na trhu práce je do velké míry ovlivněna školními znalostmi i dalšími vazbami navázanými ve škole.

B.1.1 – D.2.2 (síla vazby 1) – aktivity v oblasti rozvoje lidských zdrojů se mohou často překrývat nebo doplňovat volnočasovým vzděláváním.

B.1.1 – D.4.1 (síla vazby 1) – Rozvoj lidských zdrojů není ohraničen pouze získáváním informací a znalostí, ale důležitý je také sociální kapitál.

B.1.2 – B.3.1 (síla vazby 2) – Díky rozvoji podnikatelského prostředí jsou vytvářena nová pracovní místa a dochází tak ke sladění nabídky a poptávky na trhu práce.

B.1.2 – D.2.1 (síla vazby 1) – Díky spolupráci škol a podniků se dá lépe definovat, jaké typy pracovníků jsou na trhu práce potřebnější a lépe se uplatní.

B.1.2 – D.3.1 (síla vazby 1) – Díky působení služeb péče o člověka se lidé mohou vrátit na trh práce, případně na něm změnit své pracovní postavení.

B.1.2 – D.4.1 (síla vazby 1) – Nabídku i poptávku na trhu práce může z hlediska pracovníka i zaměstnavatele výrazně ovlivnit sociální kapitál a spolupráce různých subjektů v území.



B.2.1 – B.2.2 (síla vazby 3) – Modernizace podniků (budov, strojů, zařízení a vybavení) napomáhá k optimalizaci či zefektivnění provozu.

B.2.1 – B.3.1 (síla vazby 1) – Modernizace podniků napomáhá rozvoji podnikatelského prostředí.

B.2.2 – B.3.1 (síla vazby 1) – Optimalizace a zefektivňování procesů vedou k rozvoji podnikatelského prostředí.

B.2.2 – C.1.1 (síla vazby 2) – Rozvoj komunikační a datové infrastruktury přispívá k zefektivňování podniků a optimalizaci procesů.

B.2.3 – B.3.1 (síla vazby 1) – Cestovní ruch může být důležitým hráčem v rozvoji regionu (obzvláště, pokud má z hlediska přírody i kultury co nabídnout) a rozvíjet podnikatelské prostředí.

B.2.3 – D.1.1 (síla vazby 2) – Cestovní ruch mohou oživit kulturní aktivity, obzvláště ty s regionálním přesahem.

B.2.3 – D.1.2 (síla vazby 2) – Volnočasové aktivity (především s nadregionálním významem) mohou rozvíjet i cestovní ruch.

B.2.3 – D.4.1 (síla vazby 2) – Volnočasové aktivity výrazně napomáhají rozvoji spolupráce a sociálního kapitálu a naopak.

B.3.1 – D.4.1 (síla vazby 2) – Spolupráce a sociální kapitál mohou napomoci rozvoji podnikatelského prostředí, jelikož si jednotliví aktéři mohou vzájemně radit a pomoci.

C.1.1 – C.5.1 (síla vazby 2) – Rozvoj komunikační a datové infrastruktury napomůže rozvoji služeb pro obce (digitalizace, elektronizace apod.)

C.1.1 – C.5.2 (síla vazby 2) – Rozvoj komunikační a datové infrastruktury by měl výrazně zkvalitnit služby pro občany a pomoci řešit stále větší část agendy online.

C.1.3 – C.5.1 (síla vazby 1) – V oblasti odpadového hospodářství obce mohou spolupracovat a zajišťovat tím pro sebe lepší a výhodnější podmínky při zajišťování souvisejících služeb.

C.1.3 – C.5.2 (síla vazby 1) – Odpadové hospodářství je jednou ze služeb pro občany, která se dá stále vylepšovat.

C.2.1 – C.2.2 (síla vazby 2) – Bezpečnost v dopravě i aktivity v oblasti alternativních forem dopravy, tedy jízda na kole a celkové snižování využívání osobních motorových vozidel.

C.2.1 – C.2.3 (síla vazby 2) – Zefektivnění systému parkování v území může přispět ke snížení intenzity dopravy a tím ke zvýšení její bezpečnosti.

C.2.1 – C.2.4 (síla vazby 2) – Díky většímu využívání veřejné dopravy se sníží intenzita dopravy, čímž dojde ke zvýšení bezpečnosti.

C.2.3 – C.2.4 (síla vazby 1) – Parkoviště v blízkosti nádraží mohou zvýšit využívání veřejné dopravy.

C.4.1 – C.5.2 (síla vazby 1) – Veřejná prostranství slouží lidem, kteří se v příjemném prostředí veřejných prostranství mohou v obci cítit lépe

C.5.1 – C.5.2 (síla vazby 1) – Díky zvýšení kompetencí úředních osob i digitalizaci veřejné správy se zvyšuje kvalita služeb i pro občany.

C.5.1 – D.4.1 (síla vazby 1) – Díky spolupráci mezi obcemi je možné zajistit pro obce širší škálu služeb, které mohou být levnější nebo jednodušeji spravovatelné.

C.5.2 – D.1.1 (síla vazby 2) – Podpora kultury vede k větším možnostem využití volného času.

C.5.2 – D.1.2 (síla vazby 2) – Podpora volnočasových aktivit zvyšuje možnosti obcí, jak zkvalitnit vyžití pro občany.



C.5.2 – D.2.2 (síla vazby 2) – Volnočasové vzdělávání ve formě přednášek nebo univerzit třetího věku je službou pro občany.

C.5.2 – D.3.1 (síla vazby 2) – Služby péče o člověka jsou současně službami pro občany.

C.5.2 – D.3.2 (síla vazby 2) – IZS a zdravotnictví jsou službami pro občany.

D.1.1 – D.1.2 (síla vazby 3) – Kulturní aktivity jsou jedním z typu volnočasových aktivit.

D.1.1 – D.2.2 (síla vazby 1) – Kulturní aktivity typu divadelní spolek, ale i další, jsou zároveň i volnočasovým vzděláváním.

D.1.1 – D.4.1 (síla vazby 1) – Kulturní aktivity podporují setkávání se, utužují vazby a zvyšují sociální kapitál.

D.1.2 – D.2.2 (síla vazby 3) – Volnočasové vzdělávání je jedním z typů volnočasových aktivit.

D.1.2 – D.4.1 (síla vazby 3) – Volnočasové aktivity utužují společenské vazby a zvyšují sociální kapitál.

D.2.1 – D.2.2 (síla vazby 3) – Formální vzdělávání u dětí i pedagogických pracovníků často ovlivňuje i jejich zájmy. Formální a neformální vzdělávání se vzájemně doplňují.

D.2.1 – D.4.1 (síla vazby 3) – Školství mimo jiné učí i spolupráci a pomáhá zvyšovat sociální kapitál.

D.2.2 – D.3.4 (síla vazby 1) – Volnočasové vzdělávání může být zaměřeno směrem k posílení občanské odpovědnosti.

D.3.1 – D.3.2 (síla vazby 2) – Zdravotnictví i IZS také slouží k péči o člověka.

D.3.1 – D.3.3 (síla vazby 1) – Služby péče o člověka často zasahují i do fungování rodin, kdy je pro některé členy někdy potřeba i neustálá péče, jíž sociální služby ne ve všech případech mohou zajistit.

D.3.1 – D.3.4 (síla vazby 2) – Podpora společenské odpovědnosti vede k většímu uvědomění si, že je potřeba pečovat o různé skupiny znevýhodněných osob.

D.3.3 – D.3.4 (síla vazby 2) – Míra společenské odpovědnosti vychází ponejvíce z rodinných základů.

D.3.4 – D.4.1 (síla vazby 1) – Společenská odpovědnost hodně souvisí se vzájemnou pomocí, proto je při tomto typu aktivit důležitá spolupráce lidí.

3.4 Popis inovativních rysů strategie

SCLLD MAS Stolové hory je inovativní již způsobem, kterým je tvořena. Uplatňování metody LEADER, kdy je proces tvorby SCLLD otevřen zástupcům obcí, podnikatelským subjektům, neziskovým organizacím, občanům, je stále novátorské. Každý se může vyjádřit, hlas každého je rovnocenný.

Při implementaci SCLLD bude kladen důraz na uplatňování inovativních, SMART přístupů. Ty jsou spatřovány v takovém nastavení procesů, postupů a užití technologií, které ve svém důsledku vedou k udržitelnému rozvoji ve všech jeho pilířích (ekonomický, sociální, environmentální).

V rámci ekonomického pilíře budou upřednostňovány takové podnikatelské aktivity, které při výrobě či poskytování služeb zohledňují spokojenost svých zaměstnanců, zákazníků, a které berou ohled na životní prostředí (viz např. ekodesign, cirkulární ekonomika). Cílem zavádění inovací je zvyšování kvality, užité hodnoty a funkčnosti výrobků a služeb, efektivnější využití surovin a energií, snižování nákladů, zvyšování konkurenceschopnosti, posilování vztahů se zaměstnanci i zákazníky, vše za současného snižování neblahých dopadů na životní prostředí.

V rámci sociálního pilíře budou inovace využity ke zvyšování kvality života a posilování komunitního soužití v území MAS. Využití najdou při síťování, účelovém propojování různých subjektů, občanů, SMART řešení naleznou uplatnění také ve vzdělávání, zdravotnictví a sociálních službách, veřejné



správě (elektronizace, aj.), občanské vybavenosti, dopravě, technické infrastruktury, odpadovém hospodářství, bydlení a dalších.

V rámci environmentálního pilíře budou inovace využity ke zlepšování či zachování stavu životního prostředí. Inovace naleznou uplatnění při měření, zjišťování stavu jednotlivých složek životního prostředí nebo např. při plánování zásahů do životního prostředí. Důležitá bude i osvěta v této oblasti, i v tom nové technologie naleznou uplatnění.

4 Implementační část

4.1 Popis řízení včetně řídicí a realizační struktury MAS

MAS Stolové hory má ustaveny tzv. povinné orgány, jejichž činnost a pravomoci jsou podrobně uvedeny ve [Stanovách MAS Stolové hory, z. s.](#) Dodržování standardů MAS je pro MAS Stolové hory závazné od okamžiku schválení žádosti o kontrolu standardů MAS pro programové období 2021–2027. Ta [byla schválena dne 6. 11. 2020.](#)

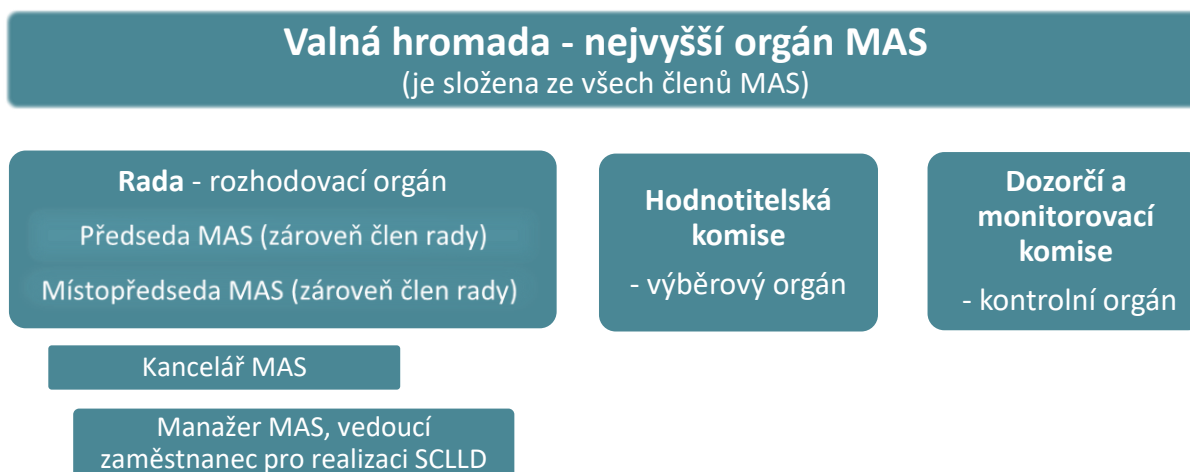
Místní akční skupina Stolové hory, z. s., je spolkem ve smyslu § 214 a násl. zákona č. 89/2012 Sb., občanský zákoník, ve znění pozdějších předpisů. Jde o místní partnerství tvořené fyzickými a právními osobami působícími na území Policka, Hronovska a města Náchod. Hlavním cílem je všestranná podpora aktivit vedoucích k rozvoji regionu Náchodska, v území působnosti spolku, a to činnostmi uskutečňovanými ve prospěch obcí, drobných a středních podniků, neziskových organizací, obyvatel, návštěvníků a dalších subjektů, které působí v regionu, a dále rovněž uskutečňování dalších činností, které jsou v souladu s hlavním cílem spolku.

Veškeré podrobnosti jsou uvedeny ve [Stanovách MAS Stolové hory](#). MAS má povinné orgány, jejichž způsoby jednání jsou upraveny příslušnými [jednacími řády](#).

Povinnými orgány MAS Stolové hory jsou:

- Valná hromada – nejvyšší orgán
- Rada – rozhodovací orgán
- Hodnotitelská komise – výběrový orgán
- Dozorčí a monitorovací komise – kontrolní orgán

Obrázek 2: Organizační struktura MAS Stolové hory



Zdroj: www.mas-stolovehory.cz, vlastní zpracování

Valná hromada

Valná hromada je nejvyšším orgánem spolku, projednává činnost za uplynulý kalendářní rok, přijímá zásady činnosti pro následující kalendářní rok, zřizuje volené orgány spolku, volí orgány spolku, hodnotí práci odstupujících orgánů spolku a přijímá další rozhodnutí zásadní důležitosti pro existenci a činnost spolku. Je tvořena všemi partnery spolku, přičemž veřejný sektor ani žádná ze zájmových skupin nepředstavuje více než 49 % hlasovacích práv. Bližší informace jsou uvedeny ve [Stanovách MAS](#).

Rada MAS

Rada je výkonným, programovým a rozhodovacím orgánem MAS. Vede a řídí práci spolku v období mezi valnými hromadami, dohlíží na dodržování stanov, pečuje o rozvoj spolku a odpovídá za



hospodaření spolku. Členové rady jsou voleni na 3 roky a mezi členy patří i předseda a místopředseda MAS, kteří jsou voleni zvlášť. Bližší informace jsou uvedeny ve [Stanovách MAS](#).

Předseda MAS

Předseda je statutárním orgánem Spolku. Statutárnímu orgánu je svěřena veškerá působnost, která není stanovami nebo jiným právním předpisem svěřena jiným orgánům. Předseda zastupuje spolek navenek a koordinuje činnost spolku. Předsedu MAS volí valná hromada z řad svých partnerů. Bližší informace jsou uvedeny ve [Stanovách MAS](#).

Hodnotitelská komise

Hodnotitelská komise je výběrovým orgánem spolku. Do její působnosti náleží věcné hodnocení projektů, navržení pořadí projektů podle výsledku bodového hodnocení nebo organizace veřejných obhajob či místních šetření projektů. Bližší informace jsou uvedeny ve [Stanovách MAS](#).

Dozorčí a monitorovací komise

Dozorčí a monitorovací komise je kontrolním orgánem spolku. Do její působnosti náleží projednání výroční zprávy o činnosti a hospodaření spolku, účetní závěrky spolku, svolávání mimořádných jednání valné hromady nebo monitoring realizace SCLLD. Bližší informace jsou uvedeny ve [Stanovách MAS](#).

Kancelář MAS

Hlavní administrativní složkou Spolku je jeho kancelář, která slouží i k uchovávání dokumentů. Kancelář vede seznam členů, spravuje [web](#) a zaměstnanci Spolku zde provádějí veškeré administrativní úkony. Zodpovědnou osobou za kancelář Spolku je jeho předseda a společně s ním i manažer kanceláře, který je současně vedoucím pracovníkem pro realizaci SCLLD. Manažer kanceláře se účastní jednání orgánů s hlasem poradním. Kontakty na pracovníky a předsedu i místopředsedu jsou zveřejněny na [webu MAS](#).

4.2 Popis animačních aktivit

Smyslem MAS je svými (animačními) činnostmi: oživit venkov, podněcovat k činnosti a uvolňovat skrytý potenciál venkova. Animační aktivity, uskutečňované na základě principů metody LEADER, jsou proto nedílnou a důležitou součástí implementace SCLLD, bez kterých nemůže dojít k naplňování vytyčených cílů. Přičemž animační aktivity lze chápat jako jakýsi proces pozitivního vedení a podpory fungování různých aktérů z území a jejich spolupodílení se na rozvoji území. Jsou to všechny činnosti, které přispívají k realizaci SCLLD.

MAS se věnuje/hodlá věnovat těmto typům animačních činností:

1. Animace v rámci alokací Akčního plánu SCLLD (dle pravidel příslušných operačních programů)
 - a. informování o dotačních možnostech v rámci CLLD
 - b. vzdělávací akce pro žadatele v rámci CLLD
2. Dotační poradenství a podpora získávání finančních zdrojů do území
 - a. informování o dalších dotačních možnostech (evropské, národní, krajské a další dotační programy)
 - b. vyhledávání a iniciace projektových záměrů v území, tj. zvyšování absorpční kapacity území
 - c. konzultace k projektovým záměrům (bez ohledu na zdroj financování, s vazbou na realizaci SCLLD)
 - d. zvyšování schopností subjektů z území získat dotační zdroje a úspěšně realizovat rozvojové projekty
 - e. fundraising pro subjekty z území MAS
3. Vzdělávání, osvěta, informování (skupina činností nejvíce spojená se zvyšováním sociálního kapitálu území, uchováním kulturního dědictví a posilováním identity)



- a. příprava vlastních projektových záměrů MAS zaměřených na vzdělávání
 - b. vzdělávací činnosti MAS – např. za účelem rozvoje znalostí a dovedností aktérů rozvoje, včetně např. využití chytrých a inovačních řešení problémů a potřeb regionu
 - c. organizace vzdělávacích akcí
 - d. vydávání textových a audiovizuálních materiálů o regionu a příbězích místních obyvatel
 - e. tvorba výukových materiálů
 - f. spolupráce se všemi vzdělávacími subjekty v regionu
 - g. zajištění/tvorba informačních materiálů na podporu rozvoje oblastí řešených v SCLLD
 - h. prezentování činnosti MAS a přínosů SCLLD, propagace MAS a metody LEADER
4. Podpora inovací
- a. vyhledávání, realizace a prezentace vhodných inovačních řešení, šíření povědomí o chytrých řešeních
 - b. podpora přenosu a sdílení inovačních projektů z jiných území
 - c. zapojování se do výzkumných aktivit vysokoškolských institucí
 - d. pilotní realizace řešení
 - e. příprava pilotních projektů (financování realizace potom v rámci daného projektu)
 - f. realizace zastřešujících projektů (srovnatelná řešení pro větší skupinu obdobných subjektů)
 - g. podpora vzniku nových produktů, služeb a řešení
5. Síťování a koordinace (podpora zapojení komunity do rozvoje území)
- a. setkávání se s aktéry území, budování místních partnerství a vytváření přátelské a tvůrčí atmosféry
 - b. propojování subjektů v území za účelem uspořádání akcí, společného řešení problémů a přípravy a realizace projektů
 - c. vytváření, udržování i osamostatňování partnerských sítí
 - d. vytipovávání odborných specifických subjektů a osob, využívání jejich znalostí a zkušeností a podpora jejich zapojení do rozvoje regionu
 - e. koordinace činností v území
 - f. podpora realizace SCLLD formou spolupráce a členství v zájmových organizacích (
 - g. působení MAS jako mediátora mezi různorodými subjekty z území při řešení dílčích problémů
 - h. podpora využití místních zdrojů
 - i. podpora využití ekonomického potenciálu
 - j. pořádání akcí zaměřených na posilování regionální identity a sociálního kapitálu
6. Přenos znalostí a zkušeností MAS mimo území MAS
- a. zapojení MAS do rozvojových sítí
 - b. sdílení znalostí a zkušeností MAS

4.3 Popis spolupráce mezi MAS na národní a mezinárodní úrovni a přeshraniční spolupráce

Místní akční skupiny jsou organizace, které si na spolupráci a koordinaci velmi zakládají a je to základní stavební kámen jejich činnosti, proto je přirozené, že se snaží spolupracovat i mezi sebou a některé problémy nebo příležitosti řešit společně.

Nejbližší spolupráce je navázána s okolními MAS. S MAS Mezi Úpou je realizován projekt Rozvoj vzdělávání na Náchodsku – MAP 2. Tato spolupráce navazuje na předchozí projekt MAP 1 a bude pokračovat i do budoucna. Zároveň byla v rámci těchto projektů 2x pořádána konference, na které spolupracovala i MAS Broumovsko. Spolupráce s okolními MAS tedy funguje.



Dále funguje spolupráce na krajské úrovni, kde působí Krajské sdružení místních akčních skupin v Královéhradeckém kraji, které jednak v rámci některých činností (jako je například i tvorba SCLLD, projekty realizované větším počtem MAS, ale i semináře na různá témata a další) spolupracuje, ale také funguje jako jisté fórum, kam se může kdokoliv obrátit s dotazem ohledně fungování MAS a ostatní členové ochotně poradí.

Podobná spolupráce probíhá i na národní úrovni. Národní síť Místních akčních skupin (NS MAS) je spolek, který sdružuje většinu místních akčních skupin. Snaží se rozvíjet spolupráci s dalšími aktéry působícími v oblasti rozvoje venkova, zastupovat a hájit zájmy místních akčních skupin na národní i mezinárodní úrovni a propagovat komunitně vedený místní rozvoj a metodu LEADER.

Na mezinárodní úrovni MAS zastupuje NS MAS, jak už je popsáno výš. Samostatné aktivity na mezinárodní úrovni MAS v současné době nemá. Hodlá se však věnovat jak mezinárodním projektům, tak přeshraniční spolupráci, pakliže se najdou vhodné příležitosti a MAS bude mít na tyto aktivity kapacitu. Co se týče přeshraniční spolupráce, nejvíce se nabízí spolupráce s Polskem, jelikož MAS leží u polských hranic.

4.4 Popis monitoringu a evaluace strategie

MAS Stolové hory bude provádět monitorovací a evaluační činnosti v souladu s metodickým pokynem pro využití integrovaných nástrojů v programovém období 2021–2027 a v souladu s doplňujícími metodickými instrukcemi Ministerstva pro místní rozvoj, odboru regionální politiky.

Pro sledování a vyhodnocování plnění jednotlivých opatření/fiche Akčního plánu jsou ze strany ŘO stanoveny povinné indikátory z Národního číselníku indikátorů. Hodnoty těchto indikátorů jsou sledovány v monitorovacím systému

Popis monitoringu a hodnocení vlastních indikátorů na úrovni strategických cílů SCLLD

V kapitole 3.1 jsou definovány indikátory na úrovni strategických cílů. Tyto indikátory sleduje a je za jejich naplňování odpovědná MAS Stolové hory. Konkrétní indikátory i s jejich výchozí a cílovou hodnotou jsou uvedeny v tabulce 9.

Tabulka 9: Indikátory strategických cílů SCLLD MAS Stolové hory

Strategický cíl	Indikátor	Měrná jednotka	Výchozí hodnota	Cílová hodnota
Zlepšování stavu životního prostředí včetně snah o udržitelné hospodaření, šetrné využívání zdrojů a snižování dopadů lidské činnosti	IND 1: Počet projektů zaměřených na zlepšování stavu životního prostředí	Projekt	0	3
	IND 2: Počet projektů zaměřených na udržitelné hospodaření v krajině	Projekt	0	4
	IND 3: Počet projektů zaměřených na snižování dopadů lidské činnosti na životní prostředí	Projekt	0	1
Zvyšování stability a udržitelnosti ekonomiky	IND 4: Počet projektů zaměřených na rozvoj lidských zdrojů	Projekt	0	3
	IND 5: Počet projektů zaměřených na podporu podniků a živnostníků	Projekt	0	8
	IND 6: Počet projektů zaměřených na rozvoj podnikatelského prostředí	Projekt	0	2
	IND 7: Počet projektů zaměřených na zvyšování zaměstnanosti	Projekt	0	2
Kvalitní služby, vybavenost, dopravní	IND 8: Počet projektů zaměřených na zlepšení kvality infrastruktury	Projekt	0	3



dostupnost a dobrá informovanost obyvatel	IND 9: Počet projektů zaměřených na rozvoj dopravy	Projekt	0	5
	IND 10: Počet projektů zaměřených na rozvoj bydlení	Projekt	0	1
	IND 11: Počet projektů zaměřených na rozvoj veřejných prostranství	Projekt	0	1
	IND 12: Počet projektů zaměřených na rozvoj veřejné správy a občanské vybavenosti	Projekt	0	3
Vzdělané obyvatelstvo, které se aktivně účastní komunitního dění a přebírá zodpovědnost za svůj osud, včetně péče o různé skupiny znevýhodněných osob a o životní prostředí	IND 13: Počet projektů zaměřených na podporu kulturních a volnočasových aktivit	Projekt	0	3
	IND 14: Počet projektů zaměřených na zvýšení kvality vzdělávání	Projekt	0	5
	IND 15: Počet projektů zaměřených na podporu znevýhodněných obyvatel a společenské odpovědnosti	Projekt	0	5
	IND 16: Počet projektů zaměřených na zvyšování sociálního kapitálu a rozvoj spolupráce	Projekt	0	2

Zdroj: vlastní zpracování

4.5 Analýza rizik

Analýza rizik obsahuje jednoznačnou identifikaci a hodnocení finančních, organizačních, právních a věcných rizik ohrožujících realizaci strategie s uvedením nositele rizika a návrhu opatření k řízení identifikovaných rizik. Hodnocením rizik se myslí pravděpodobnost jejich výskytu a případný dopad, kdyby se riziko naplnilo.

Rizika jsou hodnocena podle pravděpodobnosti, že nastanou a případného dopadu. Nejnižší hodnota pravděpodobnosti je 1, což znamená, že pravděpodobnost je velmi nízká; 5 znamená velkou pravděpodobnost. Dopad rizika je hodnocen obdobně – 1 znamená téměř neznamatelný dopad, 5 pak obrovský dopad ohrožující realizaci projektu. Význam rizika se počítá tak, že se násobí pravděpodobnost a dopad rizika. Pokud je hodnota významu nižší než 5, jedná se o přijatelné riziko, které není potřeba dále snižovat. Pokud je význam mezi 5 a 13, už se jedná o poměrně závažná rizika a je třeba mít připravena případná nápravná opatření. Význam rizika vyšší než 13 znamená nutnost opatření, protože se jedná o vážná rizika.

Tabulka 10: Identifikovaná rizika, jejich hodnocení a opatření k jejich řízení

Název rizika	Hodnocení rizika			Opatření k řízení identifikovaných rizik
	Pravděpodobnost (P)	Dopad (D)	Význam rizika (V=P*D)	
Finanční rizika				
Alokované finanční prostředky nebudou dostačující pro naplnění cílů a indikátorů	2	4	8	Snaha co nejlépe nastavit konkrétní cíle i cílové hodnoty jednotlivých indikátorů uvedených v SCLLD, případně po určité době cílové hodnoty změnit
Možní žadatelé nebudou mít kvůli nedostatku finančních prostředků na pokrytí	1	4	4	Informovat region o tvorbě nové SCLLD a možnostech čerpání finančních prostředků, aby byli v době vyhlášení



spoluúčasti zájem o realizaci projektu				výzev připraveni a provádět další relevantní animační aktivity MAS
Nedostatek vlastních finančních prostředků využitelných ke spolufinancování realizace SCLLD	2	4	8	Provádění vedlejší hospodářské činnosti a shánění dalších zdrojů financování aktivit MAS
Organizační rizika				
Nedostatek úvazků pracovníků MAS podílejících se na realizaci SCLLD	1	3	3	Zajistit chod organizace i zastupitelnost pracovníků MAS věnujících se CLLD
Nedostatečná informovanost veřejnosti o realizaci SCLLD a vyhlášení výzev	1	3	3	Otevřenost organizace a informování veřejnosti i zapojených subjektů o stavu realizace SCLLD a provádění dalších relevantních animačních aktivit MAS
Právní rizika				
Nedodržení dotačních podmínek	2	4	8	Důsledné sledování a dodržování podmínek stanovených řídicími orgány.
Nedodržení právních předpisů	1	5	5	Interní školení zaměřené na zlepšení právního povědomí pracovníků MAS s důrazem na povinnosti MAS
Věcná rizika				
Jednotlivá opatření nebudou podporována ŘO v rámci implementace SCLLD	2	5	10	Vyhledávat další finanční zdroje, které by mohly naplňovat cíle SCLLD i mimo akční plány
O jednotlivé výzvy vyhlášené MAS v rámci operačních programů nebude ze strany veřejnosti zájem	1	4	4	Zapojovat aktéry v území do příprav Akčních plánů, informovat veřejnost o možnostech čerpat finanční prostředky skrz výzvy MAS a provádět další animační aktivity MAS
Podpořené projekty nebudou dostatečně naplňovat cíle a indikátory SCLLD	2	3	6	Dobře nastavit cíle i indikátory a následně i podmínky výzvy

Zdroj: vlastní zpracování